

# **MEMORIA 2011**

DELEGACION DE MEDIO AMBIENTE  
AYUNTAMIENTO DE LEGANÉS

## 1. ÍNDICE.

1. Índice .....	2
2. Presentación .....	3
3. Aspectos Generales.....	4
3.1 Sistema Integrado de Gestión de Calidad y Medio Ambiente .....	4
3.2 Objetivos Generales .....	5
4. Recursos Económicos de los Servicios de Limpieza y Medio Ambiente.....	6
4.1 Participación en el total del Gasto Corriente del Ayuntamiento .....	6
4.2 Distribución del Gasto Corriente en los Servicios .....	7
4.3 Principales Inversiones realizadas .....	8
5. Recogida de Residuos Urbanos .....	9
5.1 Medios Humanos .....	9
5.2 Recursos Mecánicos .....	9
5.3 Comparativa de Recogida de Residuos .....	9
5.4 Índices de producción de basura .....	10
5.5 Distribución por tipo de basura .....	11
5.6 Evolución mensual de la producción de basura .....	11
5.7 Gráficos comparativos en los últimos años por tipo de basura .....	12
5.8 Gráficos de evolución mensual en los últimos años .....	13
5.9 Recogida por sistemas: Rutas de Camiones y Neumática .....	14
5.10 Recogida en Sistema Neumático .....	16
6. Limpieza Viaria .....	17
6.1 Tabla de distribución de Medios Humanos y Mecánicos .....	17
6.2 Tabla de Medios Humanos y Mecánicos Limpieza Polígonos y Pintadas ::.....	18
7. Limpieza de Colegios y Dependencias Municipales .....	19
7.1 Tabla de Recursos Humanos y número de Centros .....	19
8. Aspectos Medioambientales .....	19
8.1 Boletín Informativo de Medio Ambiente .....	19
8.2 Página WEB de Medio Ambiente .....	19
8.3 Puntos Limpios: dirección y horario .....	19
8.4 Uso del Punto Limpio C/ Maestro .....	20
8.5 Uso del Punto Limpio Arroyo Culebro .....	21
8.6 Uso del Punto Limpio Móvil .....	21
8.7 Ozono y datos de calidad del aire .....	22
8.8 Tabla de Contenerización .....	22
9. Parques y Jardines .....	23
9.1 Zonas Verdes gestionadas por la Delegación .....	23
9.2 Tabla de Recursos Humanos .....	23
9.3 Tabla de Recursos Mecánicos y maquinaria herramental, Reposición mallas.....	24
9.4 Tablas de Plantaciones, Grandes Parques.....	26
9.5 Tabla de Mobiliario en Parques .....	28
10. Programas Ambientales .....	29
10.1 Distribución de gasto .....	29
10.2 Sistema de Préstamo de Bicicletas “ENBICI” .....	30
10.3 Proyecto de Compostaje Doméstico y Comunitario .....	34
10.4 Campañas Ambientales .....	35
10.5 Control de Vertidos al SIS .....	36
11. Control de Enfermedades Transmisibles y Laboratorio .....	38
11.1 Distribución de gasto .....	38
11.2 Control de Enfermedades por vectores DDD .....	39
11.3 Centro Municipal de Protección y Adopción de animales .....	42
11.4 Laboratorio Municipal .....	44
12. Disciplina Municipal .....	46

## **2. PRESENTACIÓN**

Un año más presentamos orgullosos la Memoria de Actividades del Área de Medio Ambiente donde se recogen los datos de mayor relevancia acontecidos en 2.007. Antes de enumerar los datos, conviene mencionar la reestructuración organizativa que se ha producido en esta Área tras la incorporación del nuevo Equipo de Gobierno Municipal, quedando los servicios medioambientales divididos en dos áreas de gobierno: por un lado la Delegación de Sostenibilidad, que dirige el Concejales don Santiago Llorente Gutiérrez, y por otro, la Delegación de Infraestructura y Servicios a la Ciudad, cuyo principal responsable es el Concejales don Miguel Fernández Gil.

A pesar de todo, hemos querido mantener esta Memoria del Área de Medio Ambiente con los servicios que tradicionalmente la han compuesto, independientemente del modelo organizativo de las Delegaciones, ya que entendemos que el Medio Ambiente y la Sostenibilidad deben ser una seña de identidad del Ayuntamiento, ajenos a otras consideraciones, y la presentamos con un balance de gestión muy satisfactorio por el elevado grado de cumplimiento de los objetivos; de todo ello hacemos partícipes a los vecinos que la tendrán a su disposición en papel y en formato electrónico en la web municipal del Ayuntamiento de Leganés.

Sobre las actividades realizadas en 2.007, queremos destacar la renovación de las Certificaciones de Calidad (Norma UNE-EN ISO 9001:2000) y Medio Ambiente (Norma UNE-EN ISO 14001:2004), la incorporación de 63.000 m<sup>2</sup> al patrimonio municipal de las Zonas Verdes y Parques Urbanos de los nuevos desarrollos de ampliación de los barrios de Vereda de los Estudiantes (PP-8) y de San Nicasio (PP-1), la plantación de 3.000 nuevos árboles, la instalación de 10 circuitos biosaludables y 40 juegos infantiles, entre los que sobresalen el área infantil de integración en el Parque del Museo de Esculturas al Aire Libre y el espectacular juego “Barco Santa María” en el Parque del Carrascal.

Igualmente, queremos remarcar las numerosas iniciativas destinadas a incrementar la conciencia ciudadana sobre reciclaje, uso adecuado de los servicios públicos, necesidad de cuidar y proteger el Medio Ambiente, las nuevas plantaciones forestales con los niños de colegios, la proyección a varios institutos del documental “Una verdad incómoda”, del premio nobel Al Gore, y el diagnóstico cualitativo inicial de la Agenda 21 local.

En conclusión, un amplísimo programa de trabajo que gracias al esfuerzo de todos: responsables políticos, trabajadores municipales, empresas colaboradoras, entidades del Consejo Sectorial de Medio Ambiente y los vecinos en general, se han podido llevar a cabo con un alto grado de satisfacción, como lo constatan los datos que se recogen en la presente Memoria de Actividades del Área de Medio Ambiente del año 2007.

David Alonso Alonso.  
Concejales Delegado de Medio Ambiente

Jesús Gómez Ruiz  
Excmo. Alcalde – Presidente

### 3. ASPECTOS GENERALES

#### 3.1. Sistema Integrado de Gestión de Calidad y Medio Ambiente.

El Ayuntamiento de Leganés es pionera en la obtención de las certificaciones en las Normas ISO, teniendo certificado por AENOR, el Sistema Integrado de Gestión de los servicios de Limpieza y Medio Ambiente:

- Certificación en las Normas de Calidad UNE-EN ISO 9001:2008.
- Certificación en las Normas de Medio Ambiente UNE-EN ISO 14001:2004.

El pasado mes de mayo de 2.011, la empresa AENOR realizó la **Auditoría de Renovación** del Sistema de Gestión de Calidad y del Sistema de Gestión de Medio Ambiente, y nos comunicó los resultados como a continuación se transcribe:

*“Adjunto al presente, tengo la satisfacción de enviarle el Certificado renovado del Sistema de Gestión de la Calidad N° ER-1352/2005 por un periodo adicional de **tres años**, el cual evidencia la **conformidad** de su Sistema de Gestión con la norma UNE-EN ISO 9001-2008”*

*“Adjunto al presente, tengo la satisfacción de enviarle el Certificado renovado del Sistema de Gestión Ambiental N° GA-2005/0380, por un periodo adicional de **tres años**, el cual evidencia la **conformidad** de su Sistema de Gestión con la norma UNE-EN ISO 14001-2004”*



### **3.2. Los Objetivos Generales para el año 2011, están englobados en los Objetivos Generales planteados para toda la legislatura (2.011-2.014).**

Estos objetivos están definidos en la documentación del Sistema Integral de Gestión de Calidad y Medio Ambiente, y son los siguientes.

Objetivo nº 1: Disminuir la generación de residuos en taller Butarque: reducir en un 1% la generación de lodos (separador de grasas).

Objetivo nº 2: Aumentar el grado de satisfacción de los ciudadanos en los servicios de información de los niveles de ozono: aumentar la satisfacción global en las encuestas al menos hasta el grado de satisfacción aceptable (puntuación 3).

Objetivo nº 3: Incrementar anualmente las nuevas plantaciones de arbolado un 20% del número de reposiciones de marras realizadas.

Objetivo nº 4: Reducción del consumo de agua de riego en los siguientes parques: Parque Picasso, Parque de Valdegrullas, Parque de la Hispanidad y Parque Lineal de Arroyo Butarque.

Objetivo nº 5: Aumento de zonas verdes 66.000 m<sup>2</sup>. Acondicionamiento parcela SGEL-10 (sup 1º) sita en la avenida de la Lengua Española.

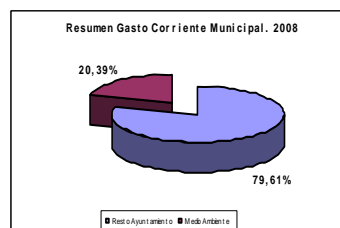
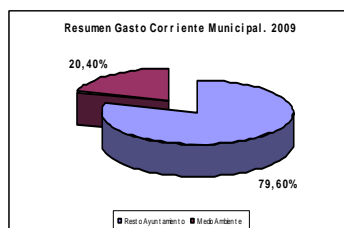
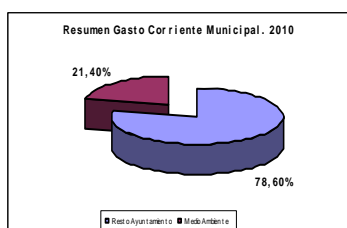
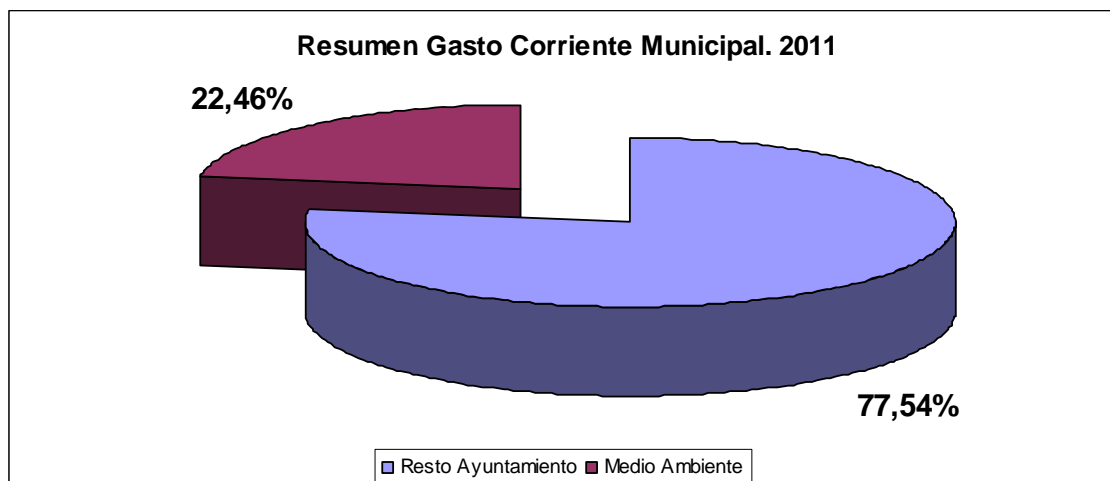
Objetivo nº 6: Utilización de energía renovable en nuevas instalaciones: Redacción y aprobación del anteproyecto de construcción de nave para talleres y almacén con instalaciones para energía renovable.

#### 4. RECURSOS ECONÓMICOS DE LOS SERVICIOS DE LIMPIEZA Y MEDIO AMBIENTE

A pesar de la preocupante situación económica de todos los estamentos de la sociedad, resulta reconfortante comprobar que el compromiso con las tareas de esta Delegación fue confirmado durante año 2011, otorgándonos una subida porcentual de 1,06 puntos, hasta el 22,46% del total del Gasto Corriente de todo el Ayuntamiento, lo cual, sigue dejado patente la importancia que se concede a estos servicios dentro del organigrama municipal.

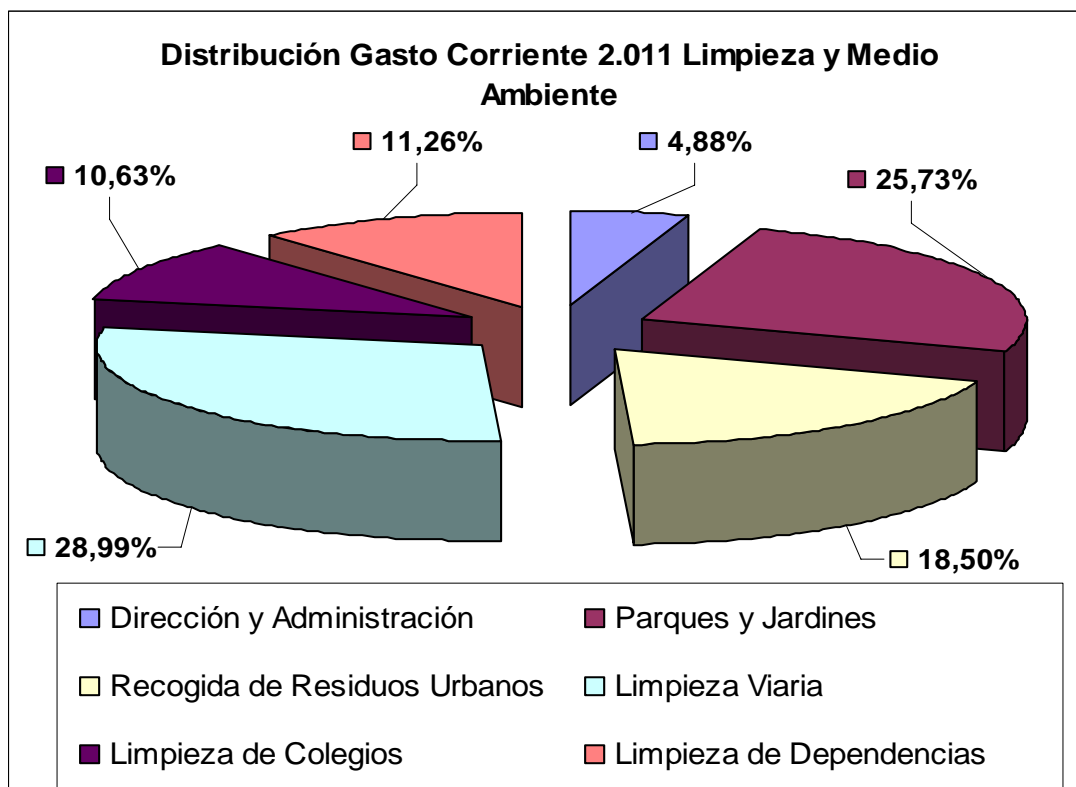
##### 4.1. Participación de los Servicios de Limpieza y Medio Ambiente en el total del gasto corriente del Ayuntamiento en los últimos presupuestos.

Resumen Gasto Corriente Municipal				
Año	Total Ayuntamiento	Resto Ayuntamiento	Medio Ambiente	%
2011	143.954.230,00 €	111.621.980,00 €	32.332.250,00 €	<b>22,46%</b>
2010	147.559.030,00 €	115.986.750,00 €	31.572.280,00 €	<b>21,40%</b>
2009	147.584.990,00 €	117.482.430,00 €	30.102.560,00 €	<b>20,40%</b>
2008	134.596.880,00 €	107.152.620,00 €	27.444.260,00 €	<b>20,39%</b>



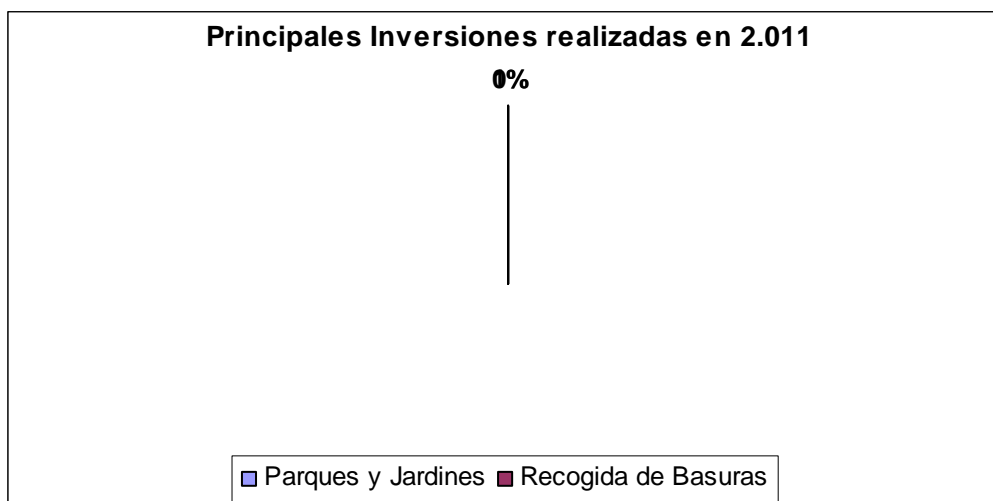
#### 4.2. Distribución del gasto corriente en los Servicios.

Distribución Gasto Corriente 2.011 Limpieza y Medio Ambiente		
Servicio	Gasto Corriente	%
Dirección y Administración	1.577.170,00 €	4,88%
Parques y Jardines	8.320.450,00 €	25,73%
Recogida de Residuos Urbanos	5.982.360,00 €	18,50%
Limpieza Viaria	9.372.990,00 €	28,99%
Limpieza de Colegios	3.437.370,00 €	10,63%
Limpieza de Dependencias	3.641.910,00 €	11,26%
<b>Total</b>	<b>32.332.250,00 €</b>	<b>100,00%</b>



### 4.3. Principales inversiones realizadas en los Servicios.

<b>Principales Inversiones realizadas en 2.011</b>		
<b>Servicio</b>	<b>Descripción de la inversión</b>	<b>Gasto</b>
Parques y Jardines	Certificación Final arreglo pistas skate Carrascal.	Remanentes
	Certificación Final rehabilitación frontones Los Frailes	
<b>Total Parques y Jardines</b>		<b>- €</b>
Recogida de Basuras		
<b>Total inversiones ejecutadas</b>		<b>- €</b>



## 5. RECOGIDA DE RESIDUOS URBANOS

### 5.1. Medios humanos destinados al servicio (incluido talleres).

Categorías	Nº
Capataces	3
Conductores	13
Ayudantes	21
Guarda	1
Mecánicos	8
<b>Total:</b>	<b>46</b>

### 5.2. Recursos mecánicos.

Categorías	Nº
Camiones Carga Trasera (compartido LV)	3
Camiones carga lateral	10
Furgonetas	2

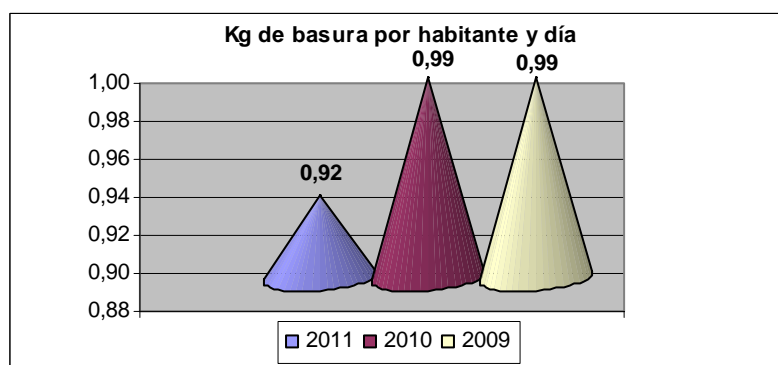
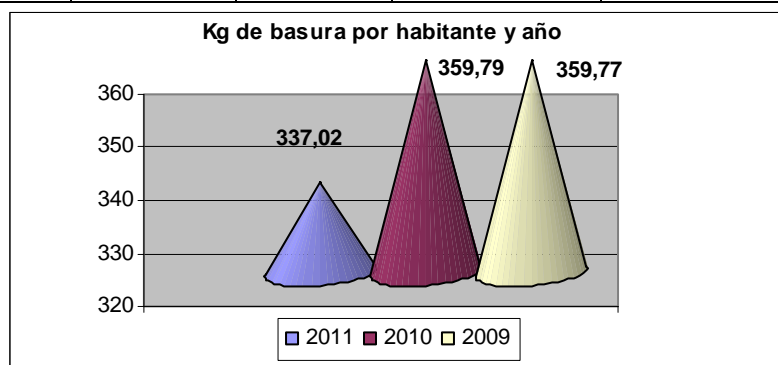
### 5.3. Comparativa de recogida de residuos.

RECOGIDA DE RESIDUOS AÑO 2011							
Meses	Orgánica	Envases	Voluminosos	Papel- Cartón	Vidrio	Pilas	Total
Enero	4.783.352	225.240	233.148	268.580	229.121	1.440	5.740.881
Febrero	4.220.402	225.760	160.228	233.660	122.816	1.400	4.964.266
Marzo	4.705.940	265.140	206.840	291.200	179.934	1.100	5.650.154
Abril	4.690.776	253.440	203.244	223.660	141.016	750	5.512.886
Mayo	4.833.462	270.480	220.228	251.190	135.993	781	5.712.134
Junio	4.694.230	243.220	241.040	243.090	147.686	960	5.570.226
Julio	3.792.104	208.200	57.660	219.660	137.118	925	4.415.667
Agosto	3.802.860	195.700	171.648	178.260	126.146	503	4.475.117
Septiembre	4.409.704	251.240	203.656	250.300	165.696	1.440	5.282.036
Octubre	4.612.270	240.480	178.916	266.320	179.829	1.528	5.479.343
Noviembre	4.586.012	233.720	200.548	292.600	136.194	640	5.449.714
Diciembre	4.626.096	267.300	192.364	301.020	178.579	750	5.566.109
<b>TOTALES</b>	<b>53.757.208</b>	<b>2.879.920</b>	<b>2.269.520</b>	<b>3.019.540</b>	<b>1.880.128</b>	<b>12.217</b>	<b>63.818.533</b>
<b>kg/hab./año</b>	283,89	15,21	11,99	15,95	9,93	0,06	<b>337,02</b>
<b>kg/hab./día</b>	0,778	0,042	0,033	0,044	0,027	0,000	<b>0,923</b>

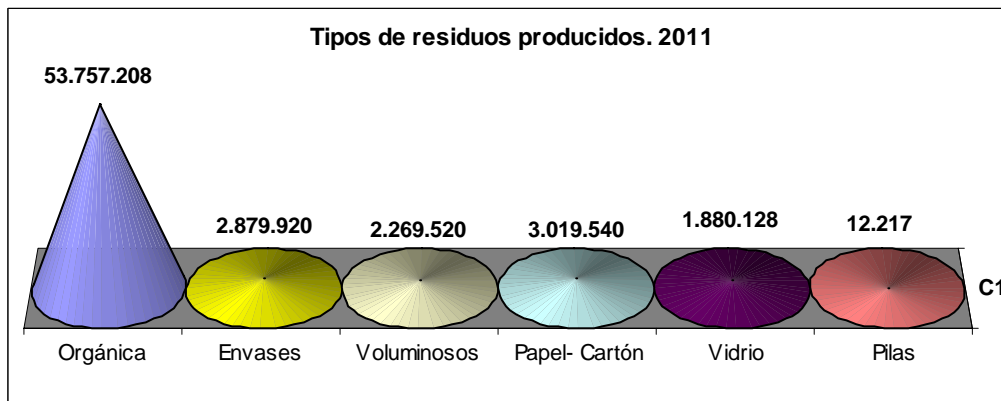
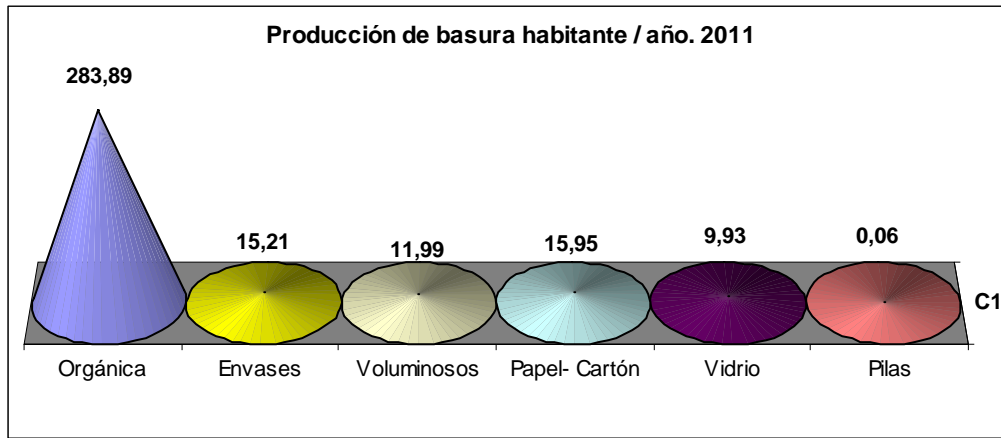
RECOGIDA DE RESIDUOS AÑO 2010							
Meses	Orgánica	Envases	Voluminosos	Papel- Cartón	Vidrio	Pilas	Total
Enero	4.868.280	292.680	194.436	412.240	214.799	750	5.983.185
Febrero	4.427.754	221.140	157.016	362.860	177.147	990	5.346.907
Marzo	4.979.684	194.220	189.196	429.490	182.186	1.420	5.976.196
Abril	4.725.480	219.320	188.000	420.940	151.162	1.280	5.706.182
Mayo	4.940.748	240.960	220.312	440.060	171.172	1.420	6.014.672
Junio	5.019.544	203.500	219.896	474.780	146.269	560	6.064.549
Julio	4.701.152	179.740	197.988	401.040	114.914	740	5.595.574
Agosto	3.907.908	169.020	168.592	300.840	156.789	840	4.703.989
Septiembre	4.766.312	167.840	191.776	379.140	124.489	1.380	5.630.937
Octubre	4.831.524	198.180	191.416	369.960	145.051	710	5.736.841
Noviembre	4.690.612	221.280	243.488	313.140	127.679	950	5.597.149
Diciembre	4.881.746	211.480	243.144	281.000	176.953	1.460	5.795.783
<b>TOTALES</b>	<b>56.740.744</b>	<b>2.519.360</b>	<b>2.405.260</b>	<b>4.585.490</b>	<b>1.888.610</b>	<b>12.500</b>	<b>68.151.964</b>
<b>kg/hab./año</b>	299,65	13,30	12,70	24,22	9,97	0,07	<b>359,91</b>
<b>kg/hab./día</b>	0,821	0,036	0,035	0,066	0,027	0,000	<b>0,986</b>

#### 5.4. Índices de producción de basura.

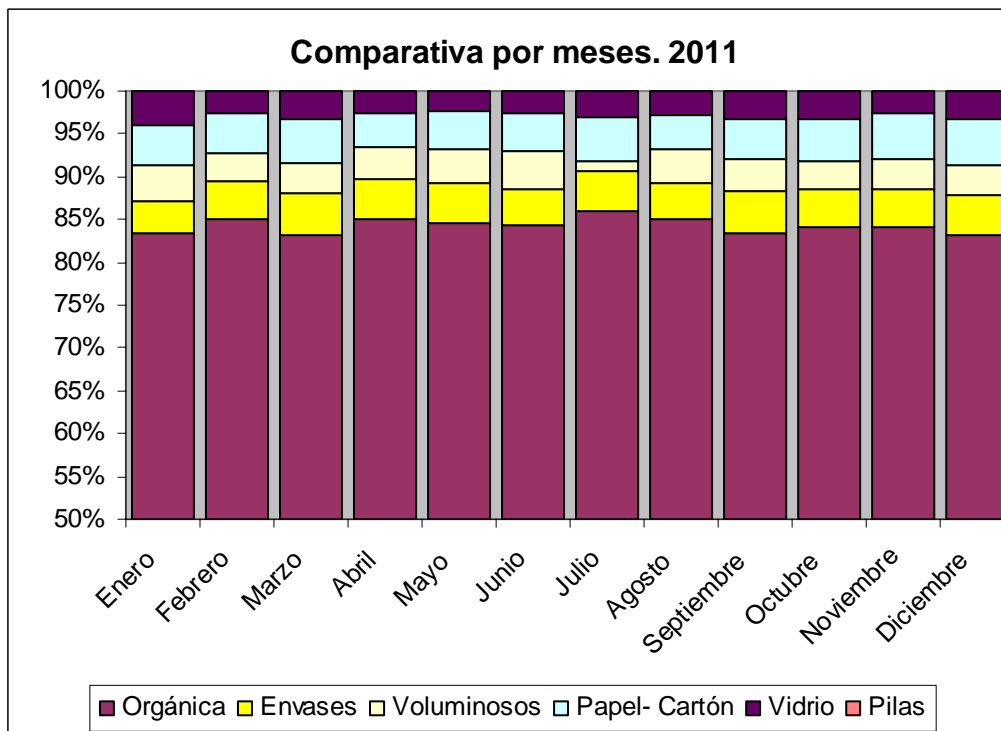
Producción de basura por habitantes				
Año	Población	RSU	kg / hab. / año	kg / hab. / día
2011	189.359	63.818.533	337,02	0,92
2010	189.424	68.151.964	359,79	0,99
2009	188.676	67.879.801	359,77	0,99



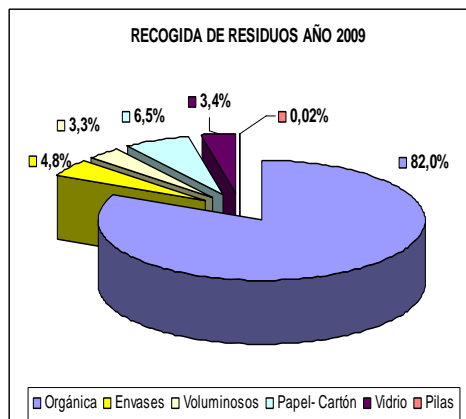
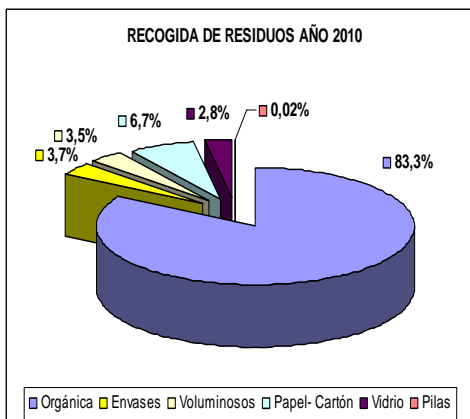
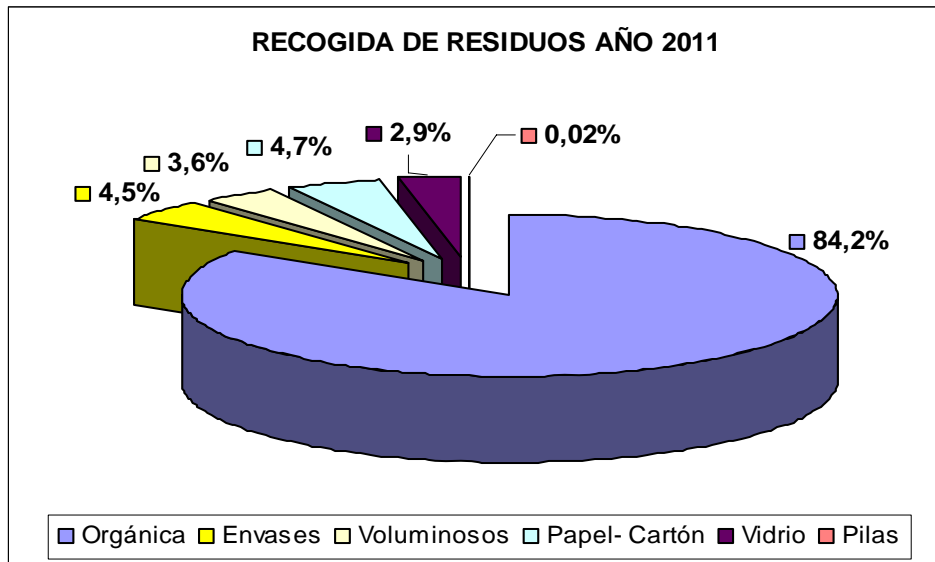
### 5.5. Distribución por tipo de basura.



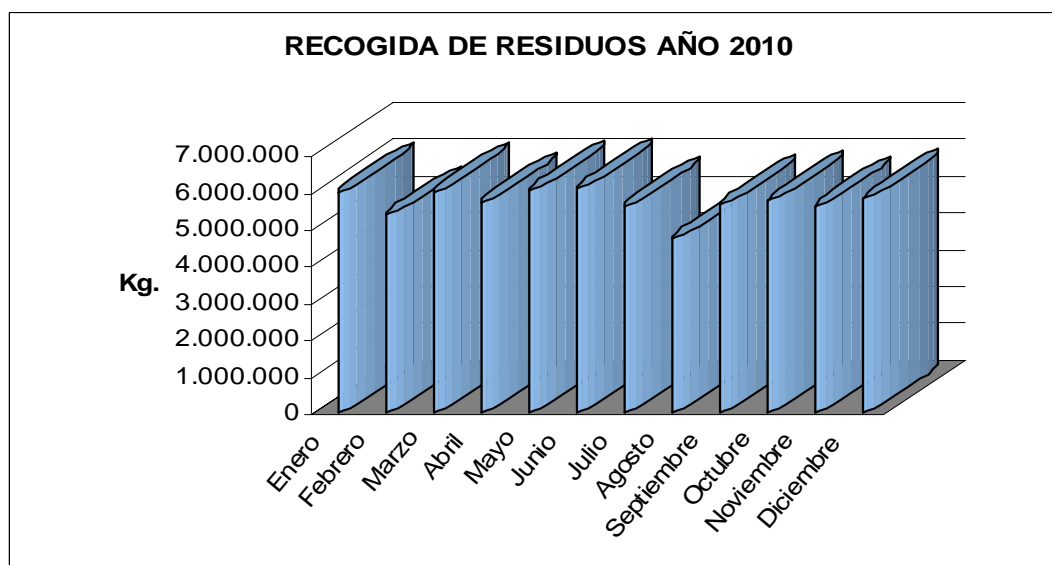
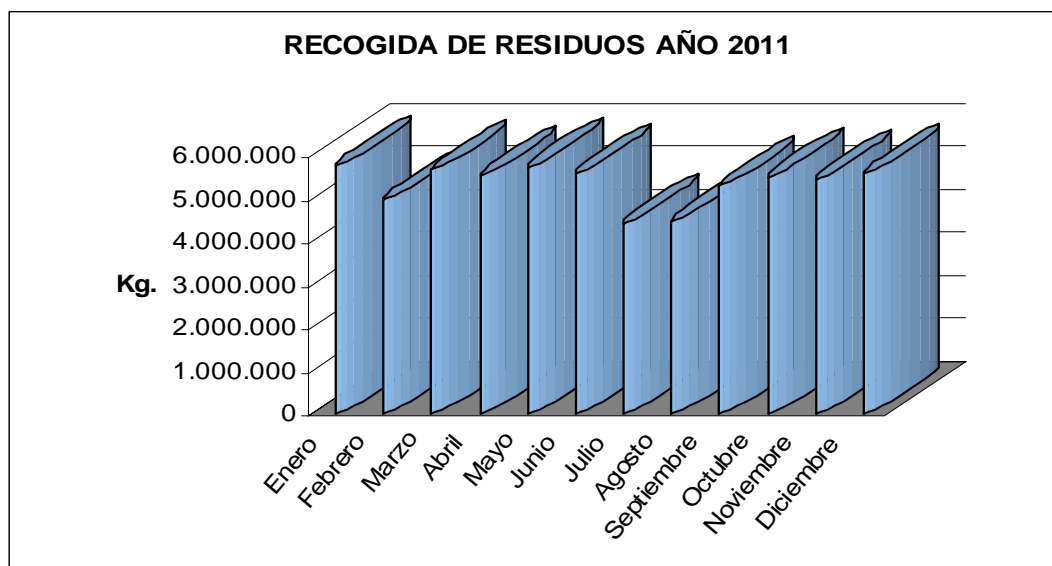
### 5.6. Evolución mensual de la producción de basura.



### 5.7. Gráficos comparativos en últimos años por tipo de basura.

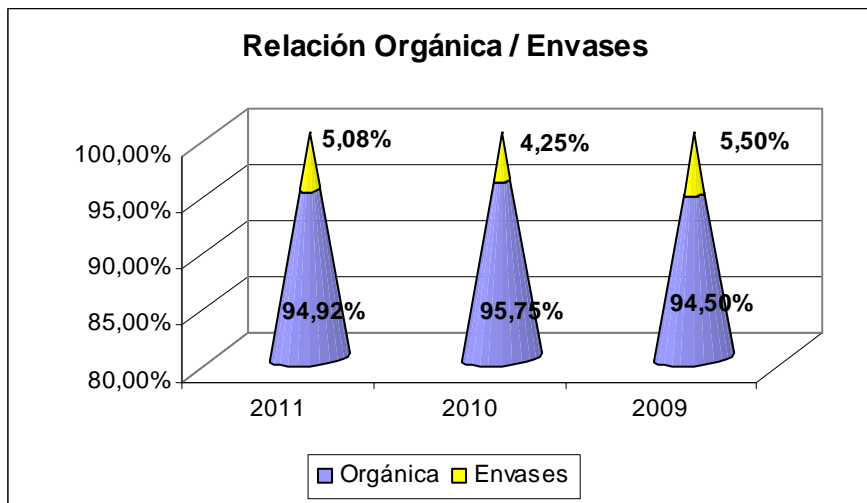


### 5.8. Gráficos de evolución mensual en los últimos años.



### 5.9. Recogida por sistemas: rutas de camiones y neumática.

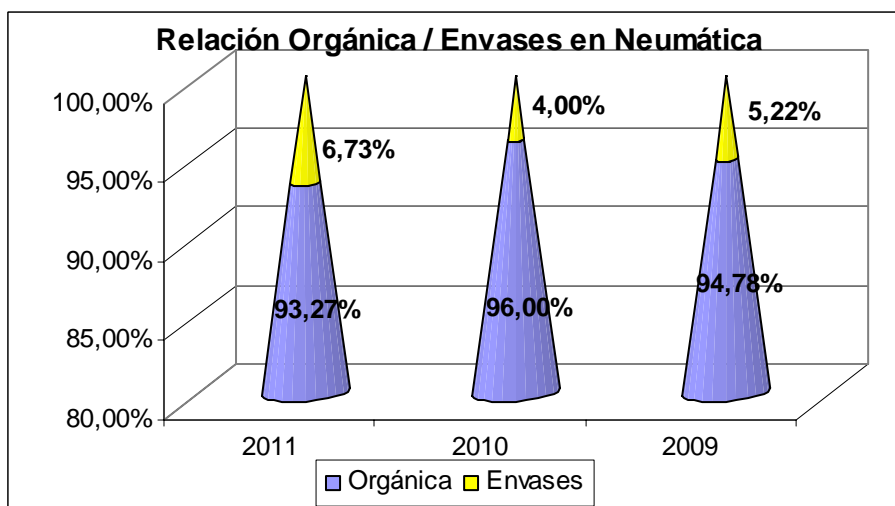
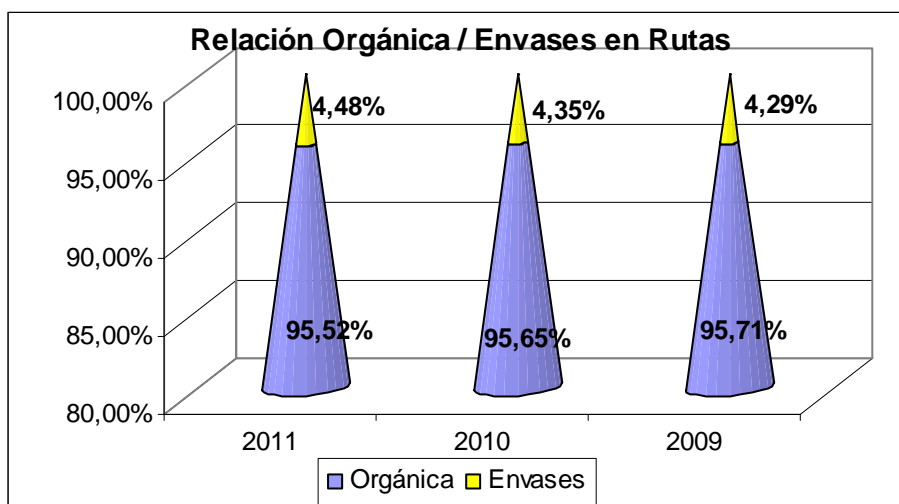
Relación Orgánica / Envases				
Año	Orgánica	%	Envases	%
2011	53.757.208	94,92%	2.879.920	5,08%
2010	56.740.744	95,75%	2.519.360	4,25%
2009	55.680.200	94,50%	3.240.708	5,50%



Relación Orgánica / Envases por Sistemas								
Año	Orgánica Rutas		Orgánica Neumática		Envases Rutas		Envases Neumática	
2011	39.596.240	73,66%	14.160.968	26,34%	1.857.780	64,51%	1.022.140	35,49%
2010	40.870.476	72,03%	15.870.268	27,97%	1.857.980	73,75%	661.380	26,25%
2009	40.405.688	72,57%	15.274.512	27,43%	1.812.980	55,94%	841.220	25,96%

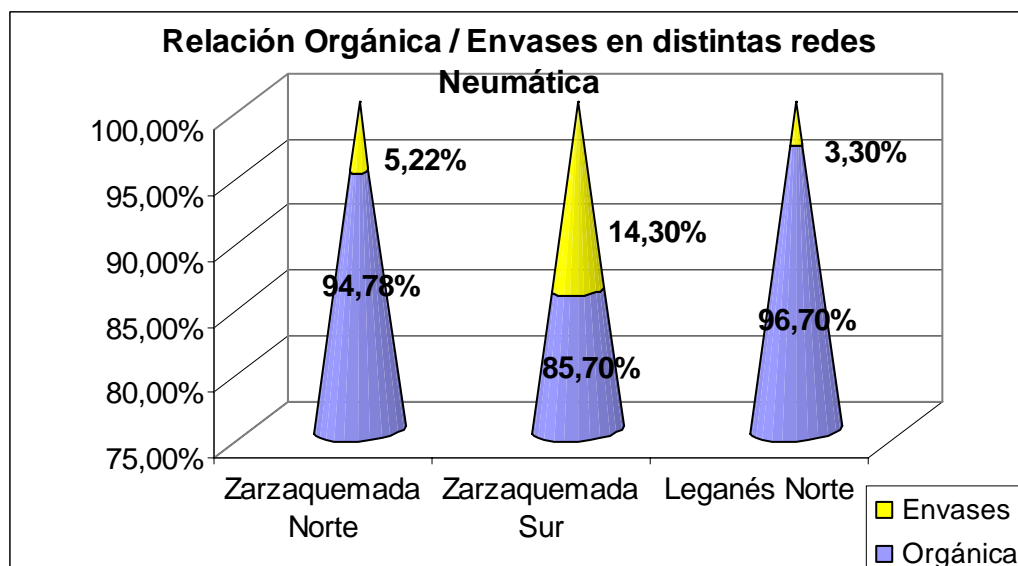
Residuos por Sistema				
Año	Rutas		Neumática	
2011	41.454.020	73,19%	15.183.108	26,81%
2010	42.728.456	72,10%	16.531.648	27,90%
2009	42.218.668	72,37%	16.115.732	27,63%

<b>Relación Orgánica / Envases por Sistemas</b>				
Año	Rutas		Neumática	
	Orgánica	Envases	Orgánica	Envases
2011	95,52%	4,48%	93,27%	6,73%
2010	95,65%	4,35%	96,00%	4,00%
2009	95,71%	4,29%	94,78%	5,22%



### 5.10. Recogida en sistema neumático.

<b>Recogidas Sistemas Neumática año 2011</b>				
	Orgánica	%	Envases	%
Zarzaquemada Norte	8.560.894	94,78%	471.600	5,22%
Zarzaquemada Sur	3.300.150	85,70%	550.540	14,30%
Leganés Norte	2.299.924	96,70%	78.480	3,30%
<b>Total</b>	<b>14.160.968</b>	<b>92,79%</b>	<b>1.100.620</b>	<b>7,21%</b>



## 6. LIMPIEZA VIARIA

### 6.1. Tabla de distribución de medios humanos y mecánicos.

ZONAS	DISTRITOS	MEDIOS HUMANOS	MEDIOS MECÁNICOS		
LEGANES NORTE	8 (mañana)	Conductores	5	Barredora	2
	2 (tarde)	Operarios	16	Cuba	1/2
CAMPO DE TIRO	4	Conductores	2	Compactadora	2
		Operarios	5	Barredora	1/2
				Cuba	1/2
CARRASCAL	7	Conductores	2	Compactadora	1/2
		Operarios	10	Cuba	1/2
				Compactadora	1
FIN SEMANA	Leganes-Norte	Operarios	3	Compactadora	1
	C. Tiro	Operarios	2	Compactadora	1
	Carrascal	Operarios	6	Compactadora	1
	Centro	Conductores	2	Barredora	2
		Operarios	20		
		Operarios botellón domingo	1		
BATALLAS	3				
SANTOS	7				
CENTRO	6				
ESCRITORES	2	Capataces	2	Barredora	3
VIRGENES	3	Conductores	7	Cuba	3
CONQUISTADOR	3	Operarios	46	Furgoneta	1
TILOS	2	Guardas	2	Furgón	1
FLORES	3			Camión Basculante	1
PZ. TOROS C/ MAESTRO	4			Camión Trasera (compartido con RU)	2
ZARZAQUEMADA NORTE	7	Conductores	4	Compactadora	1
		Operarios	9	Piaggio	2
ZARZAQUEMADA SUR	8	Conductores	4	Barredora	2
		Operarios	10	Cuba riego y baldeo	1
				Cuba alta presión	1
				Camión Caja Abierta	1
VALDEPELAYOS	4	Conductores	2	Cuba riego y baldeo	1,33
		Operarios	4,5	Barredora	2,33
SAN NICASIO	11	Conductores	2,33	Camión Caja Abierta	1,33
		Operarios	15,5		
FORTUNA	10	Conductores	2	Barredora	2
		Operarios	6,5	Camión Caja Abierta	1
V CENTENARIO	2	Conductores	2		
		Operarios	2,5		
ARROYO CULEBRO	10	Conductores	3	Cuba riego y baldeo	1
		Operarios	12	Barredora	1
				Compactadora	1
PP-1	3	Operarios	4	Barredora	0,5
VEREDA	3	Operarios	2	Barredora	0,5
PP-6	4	Operarios	4	Barredora	0,5

## 6.2. Tabla de medios humanos y mecánicos Limpieza de Polígonos y Pintadas.

SERVICIO	DÍAS	MEDIOS HUMANOS		MEDIOS MECÁNICOS	
LIMPIEZA POLÍGONOS	Lunes a Domingo	Operarios barrido manual	10	Camión Caja Abierta Barredora	1
		Conductores Ayudantes	2 2		1
LIMPIEZA PINTADAS	Lunes a Viernes (Mañanas)	Operarios	18	Equipos Limpieza Pintadas	9
	Lunes a Viernes (Tardes)	Operarios	8	Equipos Limpieza Pintadas	4
	Sábados, Domingos y Festivos (Mañanas)	Operarios	10	Equipos Limpieza Pintadas	5

## 7. LIMPIEZA DE COLEGIOS Y DEPENDENCIAS MUNICIPALES

### 7.1. Tabla de recursos humanos y número de centros.

<b>MEDIOS HUMANOS LIMPIEZA DE COLEGIOS Y DEPENDENCIAS. 2011</b>		
<b>Tipo de Edificio</b>	<b>Nº</b>	<b>Nº Trab.</b>
Centros educativos	40	151
Dependencias Municipales	49	83
<b>Total</b>	<b>89</b>	<b>234</b>

## 8. ASPECTOS MEDIOAMBIENTALES

### 8.1. Boletín informativo de Medio Ambiente.

Publicado hasta mayo de 2.011, con una periodicidad mensual en esta dirección de internet: <http://www.leganes.org/leganes/medioambiente/index.html>

### 8.2. Página de los Servicios de Limpieza y Medio Ambiente dentro de la página oficial del Ayuntamiento de Leganés.

Se puede visitar en:

<http://www.leganes.org/portal/>

### 8.3. Puntos Limpios: dirección y horario.

Dirección:

Calle del Maestro s/n

HORARIO:

Mañanas de 9:00 h a 13:00 h

Tardes de 16:00 h a 19:00 h



Dirección:

Calle Humanes (Barrio Arroyo Culebro)

HORARIO:

Mañanas de 9:00 h a 13:00 h

Tardes de 16:00 h a 19:00 h

## RESIDUOS QUE SE PUEDE DEPOSITAR:

Aceites domésticos e industriales, baterías, chatarra electrónica y metálica, colchones, disolventes, electrodomésticos, envases de vidrio, envases ligeros, escombros, latas, material fotográfico, maderas, medicamentos, muebles, pinturas, radiografías, restos de jardinería, tintas, tóner, tubos fluorescentes, material electrónico, ropa, vidrio plano.

### 8.4. Uso del punto limpio C/ Maestro

TIPO DE RESIDUO	TOTAL	MENSUAL	
		Unidades	Kg.
METALES (Chatarra)	7.680		640
RADIOGRAFIAS	401		33,42
ESCOMBRO (m3)	895	74,58	
BATERIAS	0		0
LINEA BLANCA	2.480	206,67	
PLASTICOS	10.740		895
ENVASES CONT. PLÁSTICOS	2.686		223,83
MADERAS	188.920		15.743,33
COLCHONES	29.200		2.433,33
SPRAYS/ AEROSOLES	312		26
ACEITE VEGETAL (Litros)	9.900	825	
ACEITE USADO (Litros)	7.100	591,67	
CARTÓN	26.280		2.190
FLUORESCENTES	1.200		100
PILAS	2.740		228,33
MEDICAMENTOS	1.206		100,5
PINTURAS	6.092		507,67
CHATARRA ELECTRÓNICA	15.920		1.326,67
ROPA	4.449		370,75
TÓNERS	295		24,58
VARIOS/ VOLUMINOSOS	96.220		8.018,33
REACTIVOS LABORATORIO	1.525		127,08

Usuarios Diarios	Usuarios Anual
33	12.045

### 8.5. Uso del punto limpio Barrio Arroyo Culebro

TIPO DE RESIDUO	TOTAL	MENSUAL	
		Unidades	Kg.
METALES (Chatarra)	1.640		136,67
RADIOGRAFIAS	60		5
ESCOMBRO (m3)	211,9	18,49	
BATERIAS	120		10
ENVASES CONT. PLÁSTICOS	576		48
ENVASES CONT. METALICOS	97		8,08
MADERAS	85.380		7.115
SPRAYS/ AEROSOLES	21		1,75
ACEITE VEGETAL (Litros)	2.000	166,67	
ACEITE USADO (Litros)	600	50	
PILAS	180		15
MEDICAMENTOS	176		14,67
PINTURAS	472		39,33
CHATARRA ELECTRÓNICA	5.280		440
FLUORESCENTES	200		16,67
COLCHONES	3.540		295
CARTON	18.820		1.568,33

Usuarios Diarios	Usuarios Anual
13	4.719

### 8.6. Uso del punto limpio Móvil.

TIPO DE RESIDUO	TOTAL	MENSUAL	
		Unidades	Kg.
LATAS (Chatarra)	23		1,92
RADIOGRAFIAS	242	20,17	
MÓVILES	342	28,5	
BATERIAS	2.485		206,67
ENVASES CONT. PLÁSTICOS	2.760		230
TONER Y MAT. IMPRESORAS	47		3,92
SPRAYS/ AEROSOLES	34		2,83
ACEITE VEGETAL (Litros)	5.640	470	
VIDRIO	1.820		151,67
PILAS (bidones – Litros)	223	18,58	
MEDICAMENTOS	86		7,17
PINTURAS	426		35,5
CHATARRA ELECTRÓNICA	2.860		238,33
COSMÉTICOS	26		2,17
FLUORESCENTES	66		5,5
CARTON	4.850		404,17

Usuarios Diarios	Usuarios Anual
34	8.784

## 8.7. Ozono y datos de calidad del aire.

Los Datos correspondientes a 2.011, de Calidad de Aire según el Real Decreto 102/2011, de 28 de enero, relativo a la mejora de la calidad del aire, son:

### Ozono

Superaciones del valor objetivo para la protección a la salud (120 µg/m³; Max: 25/año)	9,00
Superaciones del umbral de información a la población (180 µg/m³)	0,00
Superaciones del umbral de alerta a la población (240 µg/m³)	0,00
Media Anual (µg/m³)	46,00
% Datos válidos	98,55%

### Partículas

Superaciones del valor límite diario de protección a la salud (50 µg/m³; Max: 35/año)	20,00
Media Anual (µg/m³)	26,00
% Datos válidos	100%

### Dióxido de Nitrógeno - NO<sub>2</sub>

Superaciones del límite horario de protección a la salud (200 µg/m³; Max: 18/año)	1,00
Superaciones del umbral de alerta a la población (400 µg/m³)	0,00
Media Anual (µg/m³)	44,00
% Datos válidos	99,02%

### Monóxido de Carbono - CO

Superaciones del límite octohorario de protección a la salud (10 mg/m³)	0,00
% Datos válidos	99,53%

## 8.8. Tabla de contenerización.

Contenerización por zonas									
Barrios	Buzones Neumática		Soterrados		Papel	Vidrio	Pilas	Gran Capacidad	
	Org.	Env.	Org.	Env.				Org.	Env.
<b>CENTRO</b>			40	17	90	110	9	258	130
<b>ZARZAQUEMADA</b>	435	248			78	73	12		
<b>FORTUNA</b>					17	18	2	70	29
<b>SAN NICASIO/VALDEP</b>					91	84	8	179	127
<b>CARRAS/L-NORTE</b>	219				58	57	9	75	49
<b>RES. POLVORANCA</b>					29	23		51	43
<b>GENERAL</b>					107	13		210	6
<b>Subtotales</b>	<b>654</b>	<b>248</b>	<b>40</b>	<b>17</b>	<b>470</b>	<b>378</b>	<b>40</b>	<b>843</b>	<b>384</b>
<b>TOTALES</b>	<b>902</b>		<b>57</b>		<b>470</b>	<b>378</b>	<b>40</b>	<b>1227</b>	

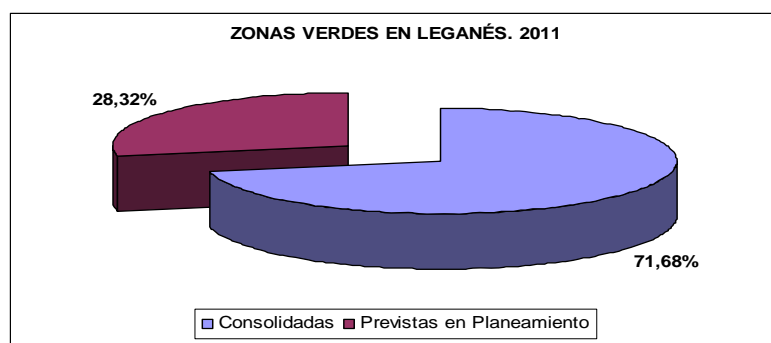
## 9. PARQUES Y JARDINES

### Zonas verdes en Leganés.

Dentro de la zona consolidada se incluyen espacios verdes privados de uso público.

#### 9.1. Zonas verdes gestionadas por la Delegación.

ZONAS VERDES EN LEGANÉS. 2011		
Estado	Superficie	m <sup>2</sup> / hab.
Consolidadas	5.960.092	31,48
Previstas en Planeamiento	2.354.618	12,43
<b>Total:</b>	<b>8.314.710</b>	<b>43,91</b>



#### 9.2. Tabla de recursos humanos.

MEDIOS HUMANOS. MANTENIMIENTO ZONAS VERDES		
Categoría	Temporada baja	Temporada alta
Técnicos	5	5
Encargados	4	4
Oficiales podadores	10	10
Capataces y oficiales	28	28
Jardineros	41	41
Auxiliares jardineros	43	87
Peones		16
Personal administrativo	1	
<b>Total trabajadores:</b>	<b>132</b>	<b>191</b>

### 9.3. Tabla de recursos mecánicos y maquinaria herramental.

#### MEDIOS MECÁNICOS. ZONAS VERDES

Tipo	Cantidad
<b>Vehículos:</b>	
Vehículos ligeros	9
Vehículo eléctrico	1
Pick up	2
Furgón	5
Motocarro piaggio	2
Camiones	4
Camión cuba	3
Vehículo poda	1
Tractor	2
Trituradoras	3
Minicargadoras	1
Segadoras autopropulsadas	5
Desbrozadoras autopropulsadas	7
Plataformas	2

#### Maquinaria:

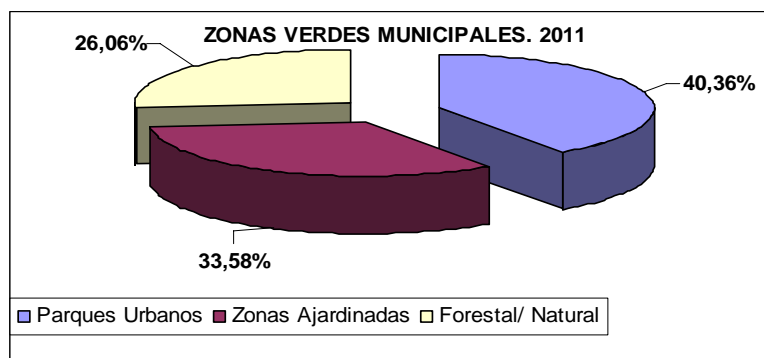
Segadoras (cortacésped)	15
Desbrozadora de hilo	18
Perfilador	9
Cortasetos	17
Aspirador/Soplador	12
Motosierra	22
Motoazada	16
Motocultor	3
Aireador	1
Escarificador	3
Carretilla de aplicación.	2
Generador	2
Aireador	2

<b>REPOSICIÓN DE MARRAS</b>	
<b>Especie</b>	<b>Unidades</b>
Olmo de Bola	39
Prunus Serrulata Kazan	42
Arce Platanoide	74
Arce Crimson King	15
Arce negundo	
Bola Aligustre	239
Castaño de Indias	24
Catalpa	
Chopo Bolleana	47
Sófora	93
Koelreuteria Panic.	54
Ciprés	
Plátano	173
Robinia	94
Pruno Pissardii	21
Malus	5
Albizias	13
Tilo	17
Liquidambar	2
Melia	25
Lagerstroemia	3
Celtis	17
Nogal	
Liriodendro	
Ginkgo	
Sorbus Aucuparia	6
Betula Alba	4
Juglans Regia	5
Pinus Pinea	108
Ulmus Pumila	4
Eleagnus Augustifolia	8
Morus Alba	64
Cupresus Semperv.	7
Limonero	3
<b>Total:</b>	<b>1.206</b>

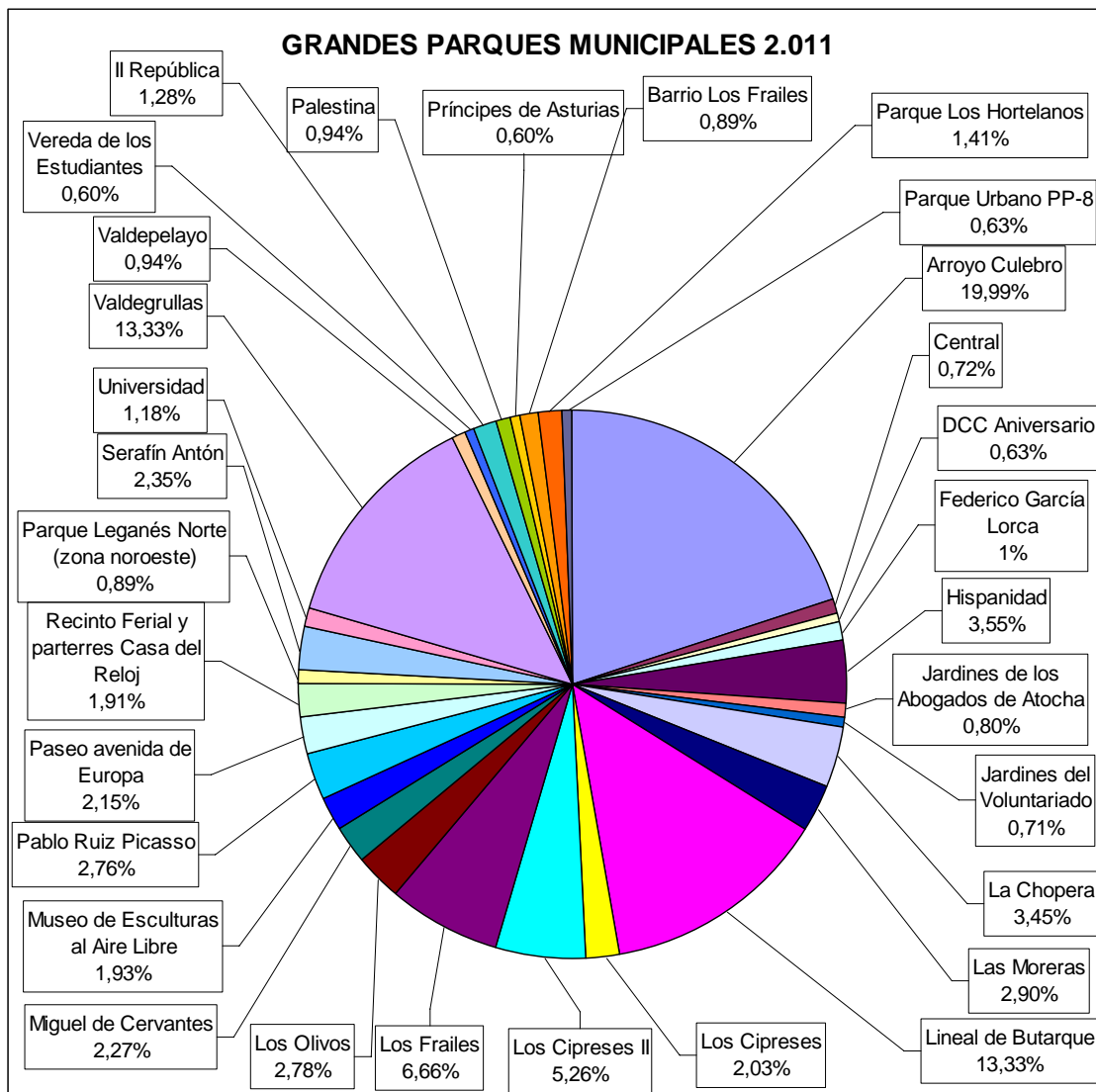
#### 9.4. Tablas de plantaciones.

PLANTACIÓN DE FLORES	2011
<b>Zona de actuación</b>	
SAN NICASIO, CAMPO DE TIRO y QUINTO CENTENARIO	53.040
CENTRO, DERECHOS HUMANOS, FLORES, ESCRITORES y VEREDA ESTUDIANTES	52.621
FRAILES, VÍRGENES, DESCUBRIDORES, VALDEPELAYO Y POLVORANCA (Estación)	71.343
CARRASCAL	22.315
FORTUNA y RESIDENCIAL SOLAGUA	35.760
LEGANES NORTE	8.095
ZARZAQUEMADA, SANTOS y BATALLAS	35.380
ARROYO CULEBRO	30.300
<b>TOTAL</b>	<b>308.854</b>

<b>ZONAS VERDES MUNICIPALES. 2011</b>		
Tipo	Superficie	m <sup>2</sup> / hab.
Parques Urbanos	1.350.569	7,13
Zonas Ajardinadas	1.123.542	5,93
Forestal/ Natural	871.970	4,60
<b>Total:</b>	<b>3.346.081</b>	<b>17,67</b>



<b>GRANDES PARQUES MUNICIPALES 2.011</b>	
<b>Denominación</b>	<b>Superficie</b>
Arroyo Culebro	270.000
Central	9.704
DCC Aniversario	8.576
Federico García Lorca	15.501
Hispanidad	47.895
Jardines de los Abogados de Atocha	10.800
Jardines del Voluntariado	9.600
La Chopera	46.635
Las Moreras	39.155
Lineal de Butarque	180.000
Los Cipreses	27.473
Los Cipreses II	71.000
Los Frailes	90.000
Los Olivos	37.504
Miguel de Cervantes	30.600
Museo de Esculturas al Aire Libre	26.000
Pablo Ruiz Picasso	37.283
Paseo avenida de Europa	29.000
Recinto Ferial y parterres Casa del Reloj	25.741
Parque Leganés Norte (zona noroeste)	12.000
Serafín Antón	31.696
Universidad	16.000
Valdegrullas	180.000
Valdepelayo	12.720
Vereda de los Estudiantes	8.069
II República	17.300
Palestina	12.720
Príncipes de Asturias	8.069
Barrio Los Frailes	12.000
Parque Los Hortelanos	19.028
Parque Urbano PP-8	8.500
<b>Total Grandes Parques:</b>	<b>1.350.569</b>



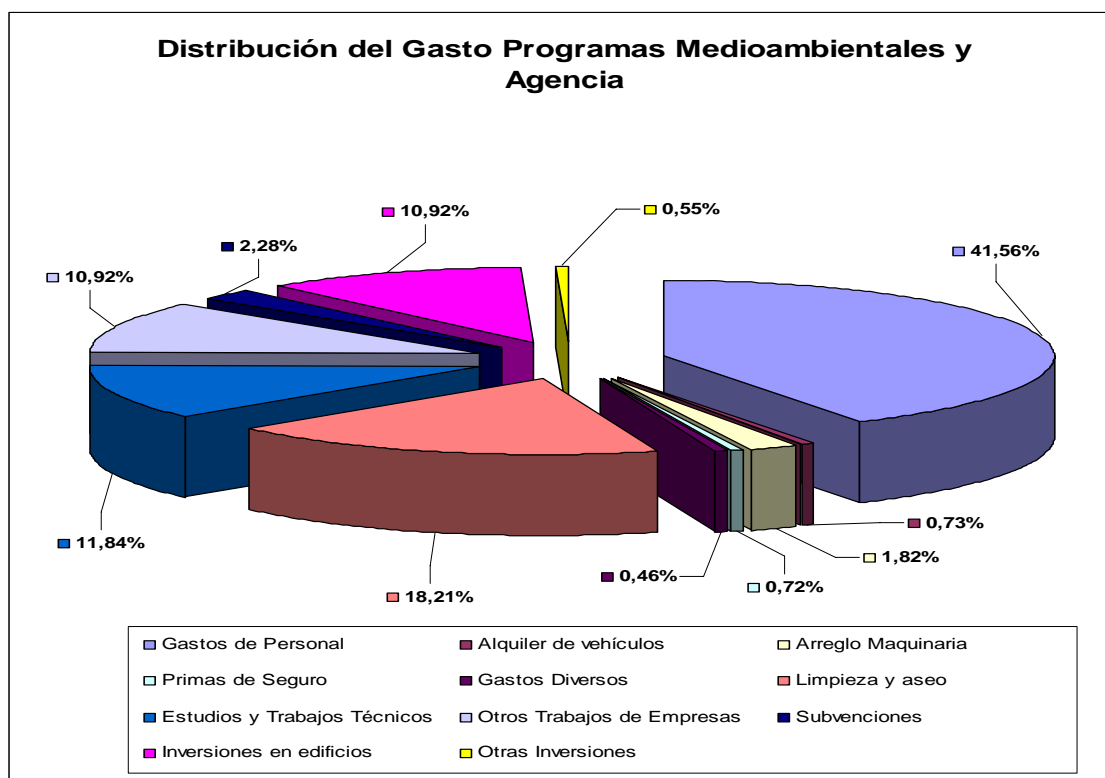
**9.5. Tabla de mobiliario en parques.**

<b>MOBILIARIO EN PARQUES</b>	
<b>Tipo</b>	<b>Unidades</b>
Áreas de juegos infantiles	119
Bancos en parques	3.105
Papeleras en parques	1.874
Farolas en parques	3.460

## 10. PROGRAMAS MEDIOAMBIENTALES

### 10.1. Distribución del gasto.

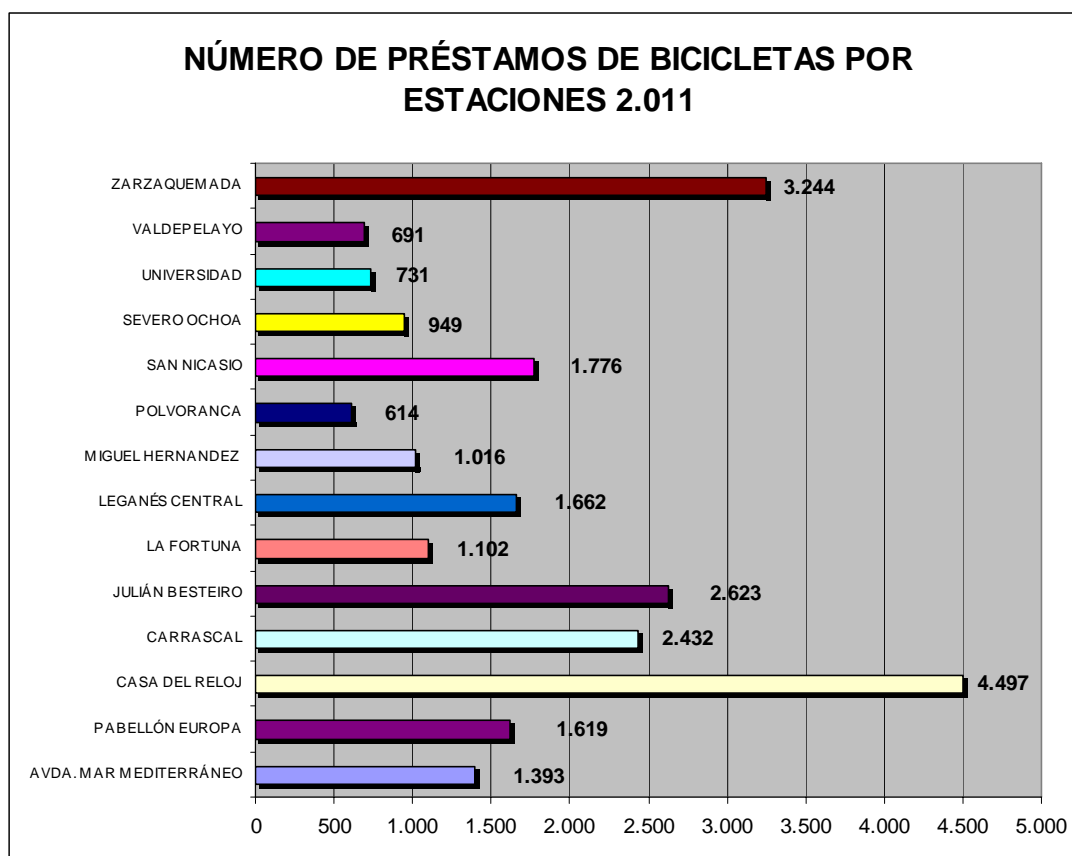
Distribución del Gasto Programas Medioambientales y Agencia		
Servicio	Gasto	%
Gastos de Personal	456.480,00 €	41,56%
Alquiler de vehículos	8.000,00 €	0,73%
Arreglo Maquinaria	20.000,00 €	1,82%
Primas de Seguro	7.925,69 €	0,72%
Gastos Diversos	5.000,00 €	0,46%
Limpieza y aseo	200.000,00 €	18,21%
Estudios y Trabajos Técnicos	130.000,00 €	11,84%
Otros Trabajos de Empresas	120.000,00 €	10,92%
Subvenciones	25.000,00 €	2,28%
Inversiones en edificios	120.000,00 €	10,92%
Otras Inversiones	6.000,00 €	0,55%
<b>Total</b>	<b>1.098.405,69 €</b>	<b>100,00%</b>



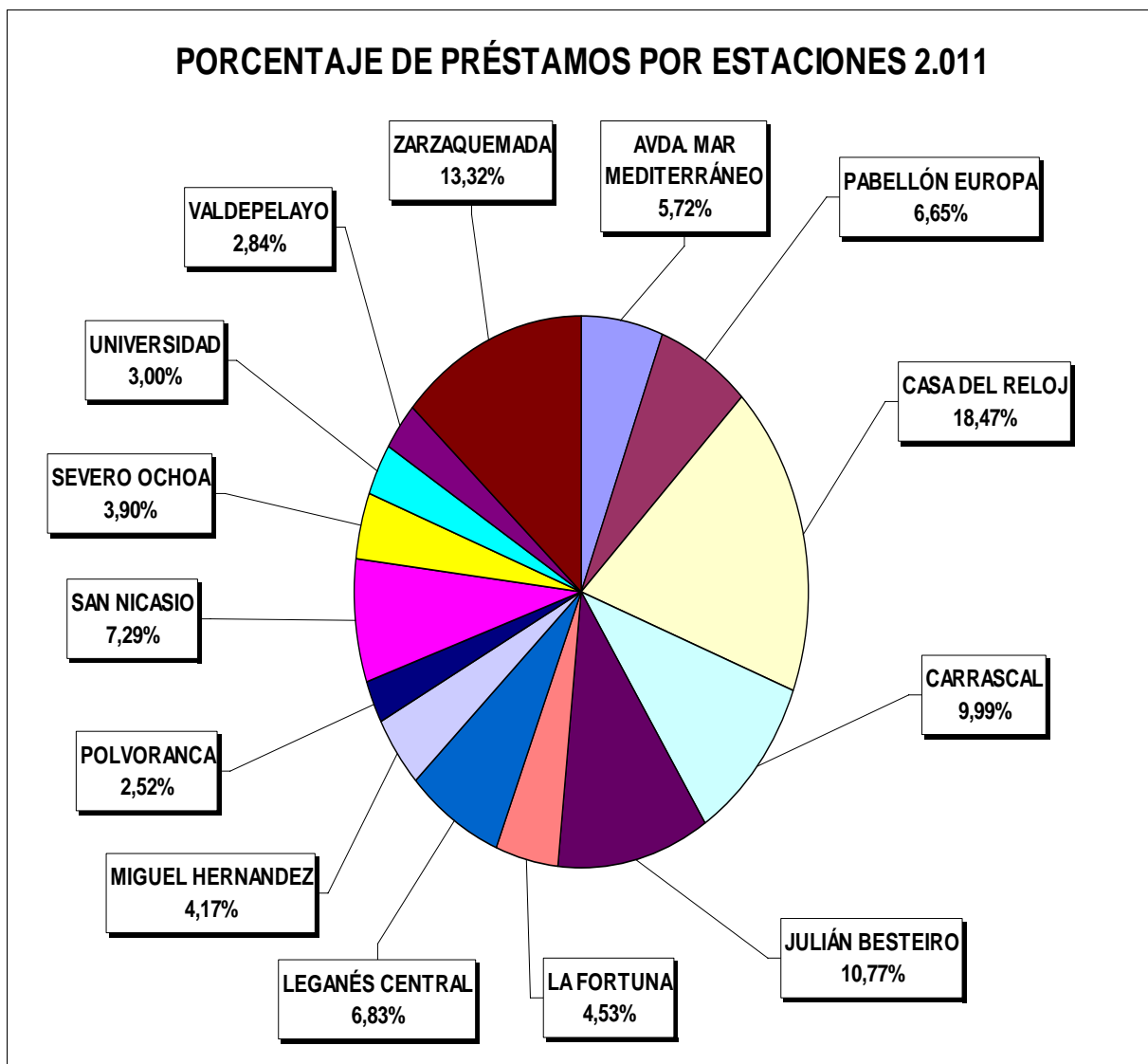
## 10.2. Sistema de Préstamo de bicicletas “ENBICI”.

El Sistema Municipal de Préstamo de Bicicletas está concebido para promover los desplazamientos urbanos debido a cuestiones laborales y por motivos de estudios, mas que como un fin lúdico y de ocio.

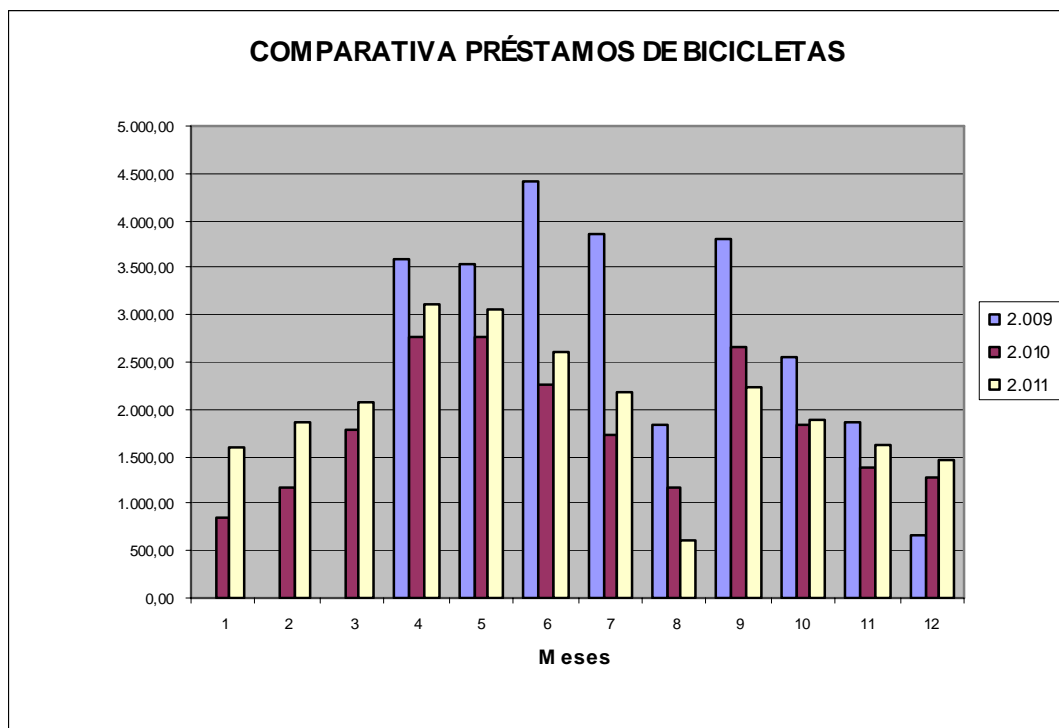
Nuestro reto es conseguir sustituir al transporte privado, concretamente al que utiliza combustibles fósiles y que más interfiere en la contaminación acústica y ambiental, y podemos afirmar que, en Leganés, unos 75 usuarios de media se desplazan diariamente utilizando el Servicio ENBICI y otros muchos han acabado adquiriendo bicicletas privadas, atraídos por las ventajas de este medio de transporte ecológico, económico, rápido y cómodo. Pues se trata de un vehículo no contaminante y beneficioso para la salud.



## PORCENTAJE DE PRÉSTAMOS POR ESTACIONES 2.011



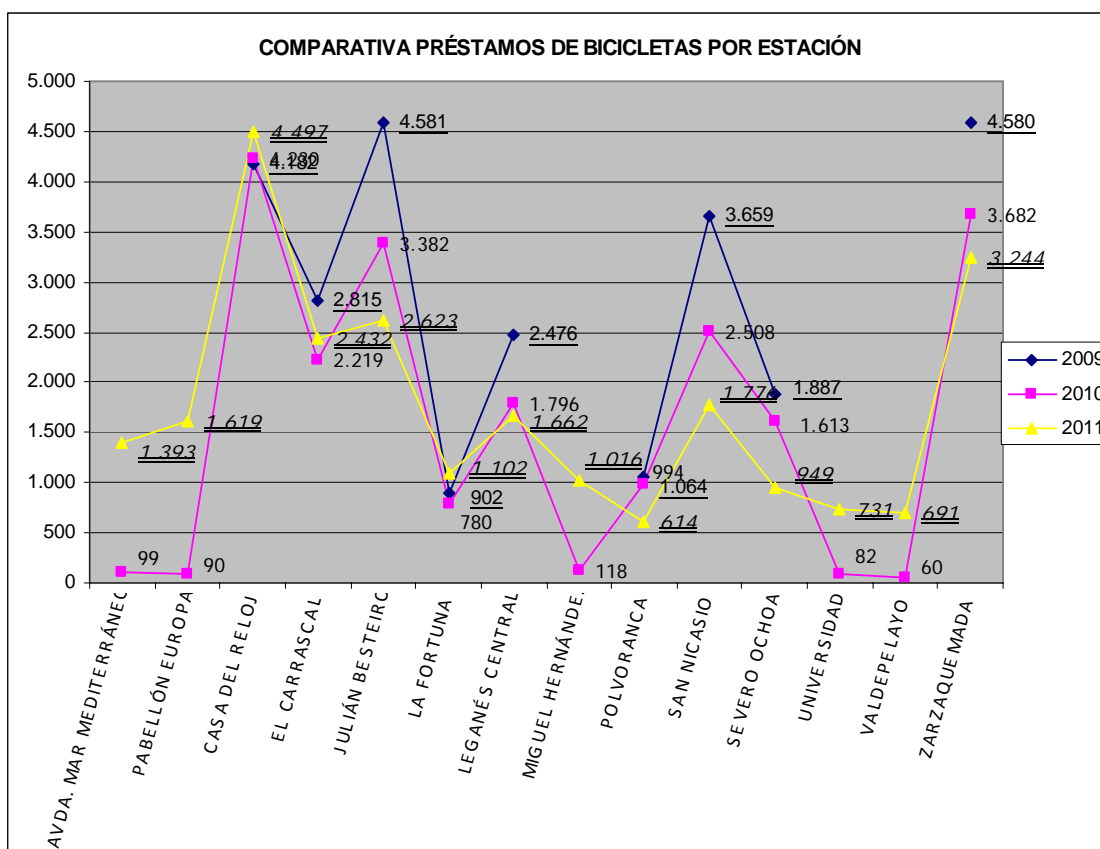
<b>COMPARATIVA DE PRÉSTAMOS BICICLETAS</b>			
	2009	2010	2011
Enero		846	1.607
Febrero		1.169	1.860
Marzo		1.769	2.083
Abril	3.596	2.779	3.116
Mayo	3.548	2.760	3.053
Junio	4.420	2.270	2.617
Julio	3.855	1.734	2.185
Agosto	1.839	1.178	613
Septiembre	3.795	2.671	2.223
Octubre	2.552	1.822	1.895
Noviembre	1.869	1.378	1.624
Diciembre	672	1.277	1.473
<b>TOTAL</b>	<b>26.146</b>	<b>21.653</b>	<b>24.349</b>



### COMPARATIVA PRÉSTAMOS BICIS POR ESTACIÓN

	2009	2010	2011
AVDA. MAR MEDITERRÁNEO		99	1.393
PABELLÓN EUROPA		90	1.619
CASA DEL RELOJ	4.182	4.230	4.497
EL CARRASCAL	2.815	2.219	2.432
JULIÁN BESTEIRO	4.581	3.382	2.623
LA FORTUNA	902	780	1.102
LEGANÉS CENTRAL	2.476	1.796	1.662
MIGUEL HERNÁNDEZ		118	1.016
POLVORANCA	1.064	994	614
SAN NICASIO	3.659	2.508	1.777
SEVERO OCHOA	1.887	1.613	949
UNIVERSIDAD		82	731
VALDEPELAYO		60	691
ZARZAQUEMADA	4.580	3.682	3.244

<b>TOTAL</b>	<b>26.146</b>	<b>21.653</b>	<b>24.349</b>
--------------	---------------	---------------	---------------



### **10.3. Proyecto de Compostaje Doméstico y Comunitario.**

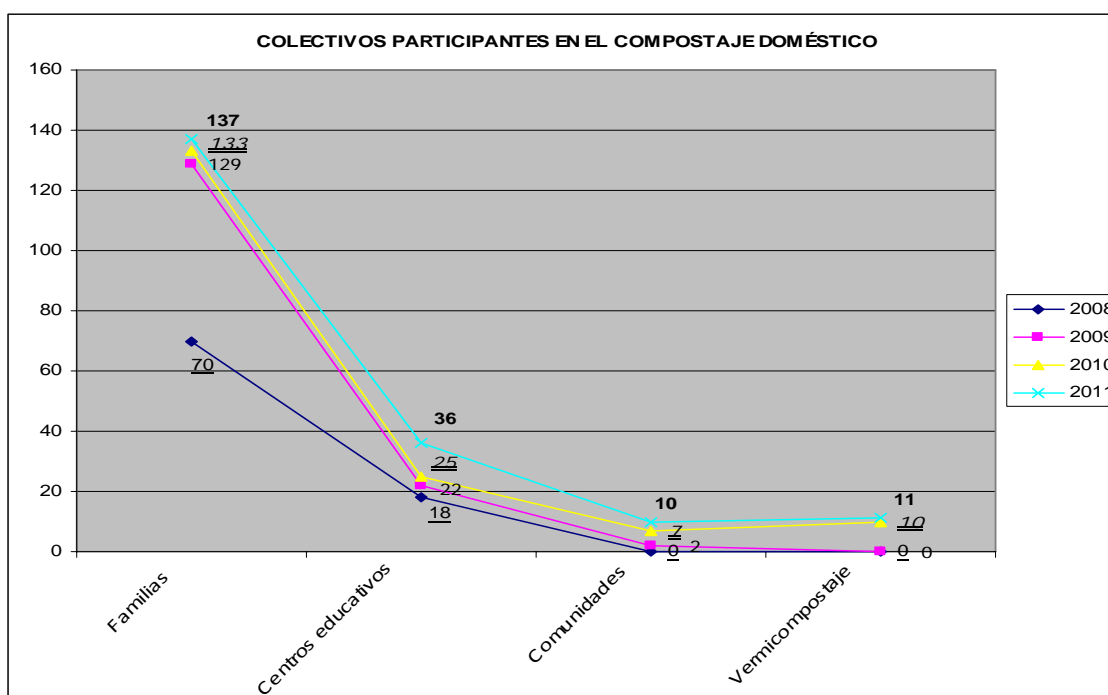
El compostaje como un mecanismo para la reducción de residuos es una de las líneas más interesantes de acción para los municipios, ya que se obtienen varios beneficios en su desarrollo, que son:

- Separación de los residuos, cerrando el ciclo de la materia orgánica.
- Obtención de compost de alta calidad que sirve como fertilizante natural, corrector de la estructura del suelo, protector contra la erosión o sustrato de cultivo.
- Fortalecimiento del espíritu de protección del medio ambiente a las familias y valoración de la concienciación y educación ambiental.
- Prevención de la propagación de los olores en los contenedores de recogida de residuos y reducción de las frecuencias de recogida municipal.
- Reducción de las emisiones generadas en la recogida de residuos.
- Satisfacción y motivación a los residentes del municipio, consiguiendo un efecto dominó en la solución del tratamiento de residuos.

El Proyecto de Compostaje Doméstico comenzó en junio de 2008, en sus inicios el proyecto estaba destinado a las familias que residieran en Leganés y dispusieran de abundantes restos orgánicos para llevar a cabo el proceso de compostaje.

En febrero de 2010 se incluyó la técnica del vermicompostaje en los centros educativos, consistente en la descomposición de la materia orgánica realizada por la actividad de ciertas especies de lombrices; siendo la utilizada la lombriz roja de California (*Eisenia Foétida*).

PARTICIPANTES EN EL COMPOSTAJE DOMESTICO				
COLECTIVOS	Nº participantes			
	2008	2009	2010	2011
Familias	70	129	133	137
Centros educativos	18	22	25	36
Comunidades	0	2	7	10
Vermicompostaje	0	0	10	11
<b>Total</b>	<b>88</b>	<b>153</b>	<b>175</b>	<b>194</b>



#### 10.4. Campañas Ambientales.

Durante todo el año 2011, se han ido realizando Campañas de concienciación ciudadana sobre Reciclaje, uso de transporte en Bicicleta (Bicibus), Agenda 21, Compostaje Doméstico, Vertidos líquidos, Calidad del aire, etc., con el colofón de las dos actividades mas importantes en materia informativa de la Delegación de Medio ambiente, que son:

- La Celebración de la Semana del Medio Ambiente y del Día Mundial del Medio Ambiente (5 junio), dentro de la cual se celebró el III Encuentro de Compostaje doméstico.
- La Celebración de la Semana Europea de la Movilidad (del 16 al 22 de septiembre) donde este año el lema ha sido: “Desplázate de forma eficiente: Mejora tu movilidad”. El domingo 18 de septiembre se celebró la Fiesta de la Bicicleta y “La ciudad sin mi coche”.

## 10.5. Control de Vertidos al SIS.

Dentro de las competencias atribuidas a la Delegación de Medio Ambiente del Ayuntamiento de Leganés, figura el *control de los vertidos líquidos industriales al alcantarillado*. El Ayuntamiento de Leganés realiza **inspecciones** de forma periódica (semanalmente), en base al Plan anual con el fin de comprobar el cumplimiento legal.

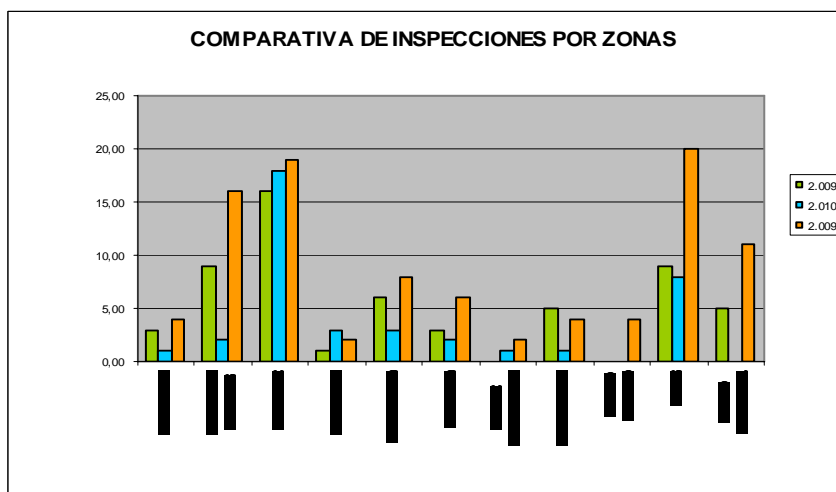
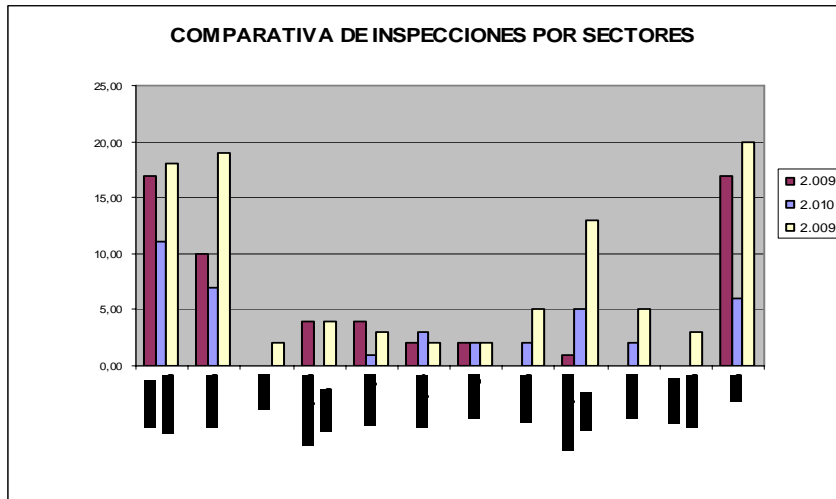
También se recoge **muestras** simples que el laboratorio analiza, y una vez que se obtienen los resultados, si éstos incumplen las exigencias legales, se requiere a la empresa para que tome las medidas correctoras oportunas, primando el carácter preventivo y corrector frente al sancionador.

Durante el año 2011 se planificaron 71 inspecciones en instalaciones industriales, con una periodicidad semanal, finalmente se han realizado un total de 96. Del total de las instalaciones industriales que se han visitado, se ha recogido muestra del agua residual en 63. Veamos algunos resultados de los últimos tres años:

INSPECCIONES POR SECTORES			
	2009	2010	2011
Productos Alimenticios	17	11	18
Automoción	10	7	19
Química	0	0	2
Edición y Artes Gráficas	4	0	4
Metalurgia	4	1	3
Transporte	2	3	2
Reciclaje	2	2	2
Hostelería	0	2	5
Sanitario y Serv. Sociales	1	5	13
Comercio	0	2	5
Act. Serv. Personales	0	0	3
Otros	17	6	20
<b>TOTAL</b>	<b>57</b>	<b>39</b>	<b>96</b>

INSPECCIONES POR ZONAS			
	2009	2010	2011
PARQUESUR	3	1	4
SAN JOSE DE VALDERAS	9	2	16
BUTARQUE	16	18	19
LA FORTUNA	1	3	2
POLVORANCA	6	3	8
LA LAGUNA	3	2	6
PARQUE TECNOLÓGICO	0	1	2
PRADO OVERA	5	1	4
ARROYO CULEBRO	0	0	4
OTROS	9	8	20
CIUDAD AUTOMOVIL	5	0	11
<b>TOTAL</b>	<b>57</b>	<b>39</b>	<b>96</b>

RESULTADOS DE INDUSTRIAS VISITADAS		
Año	Muestras Realizadas	Resultados Incorrectos
2011	63	11
2010	32	5
2009	45	13

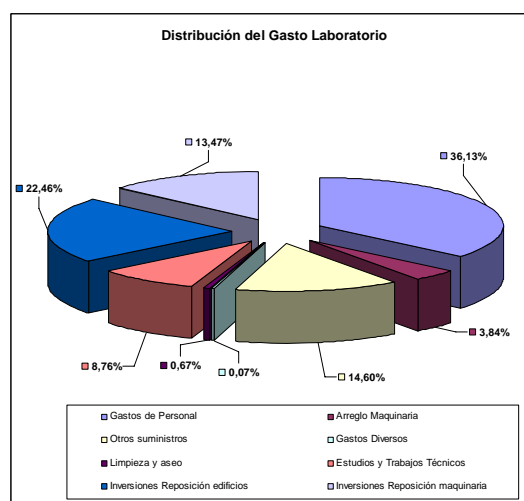
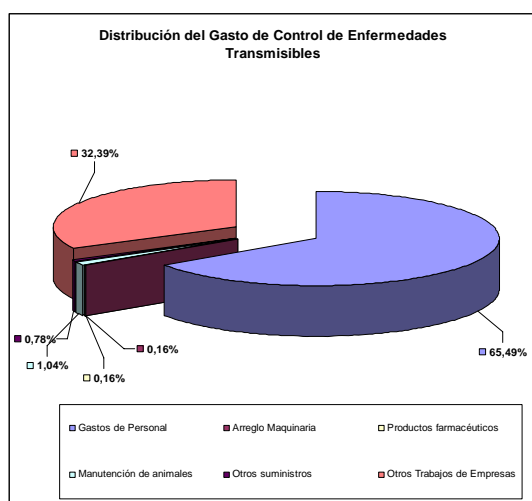


## 11. CONTROL DE ENFERMEDADES TRANSMISIBLES Y LABORATORIO

### 11.1. Distribución del gasto.

Distribución del Gasto de Control de Enfermedades Transmisibles		
Servicio	Gasto	%
Gastos de Personal	252.740,00 €	65,49%
Arreglo Maquinaria	600,00 €	0,16%
Productos farmacéuticos	600,00 €	0,16%
Manutención de animales	4.000,00 €	1,04%
Otros suministros	3.000,00 €	0,78%
Otros Trabajos de Empresas	125.000,00 €	32,39%
<b>Total</b>	<b>385.940,00 €</b>	<b>100,00%</b>

Distribución del Gasto Laboratorio		
Servicio	Gasto	%
Gastos de Personal	160.910,00 €	36,13%
Arreglo Maquinaria	17.100,00 €	3,84%
Otros suministros	65.000,00 €	14,60%
Gastos Diversos	300,00 €	0,07%
Limpieza y aseo	3.000,00 €	0,67%
Estudios y Trabajos Técnicos	39.000,00 €	8,76%
Inversiones Reposición edificios	100.000,00 €	22,46%
Inversiones Reposición maquinaria	60.000,00 €	13,47%
<b>Total</b>	<b>445.310,00 €</b>	<b>100,00%</b>



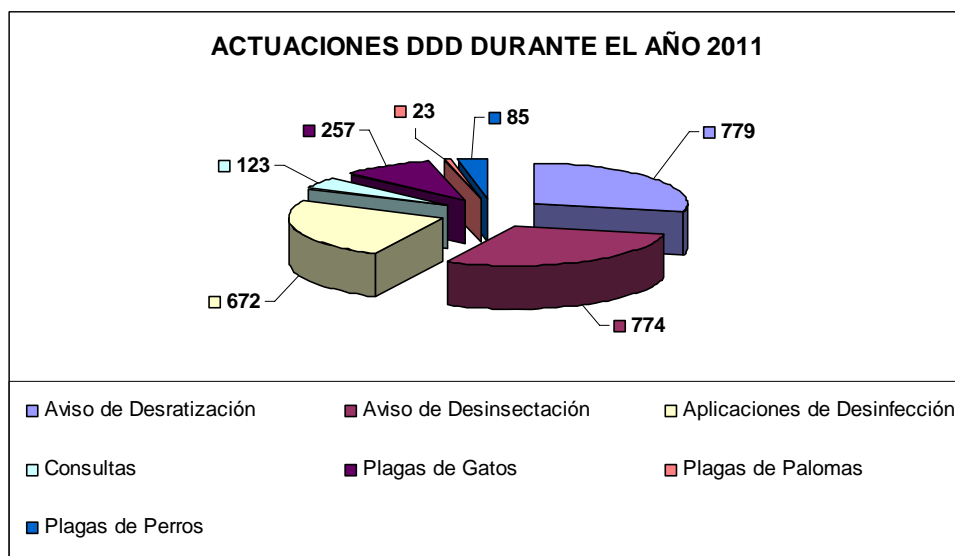
## 11.2. Control de Enfermedades por Vectores DDD.

En Leganés, como en ciudades de nuestro entorno, se dan las condiciones adecuadas para el desarrollo de plagas tales como ratas, ratones, cucarachas y otros insectos. Estas plagas pueden constituirse en:

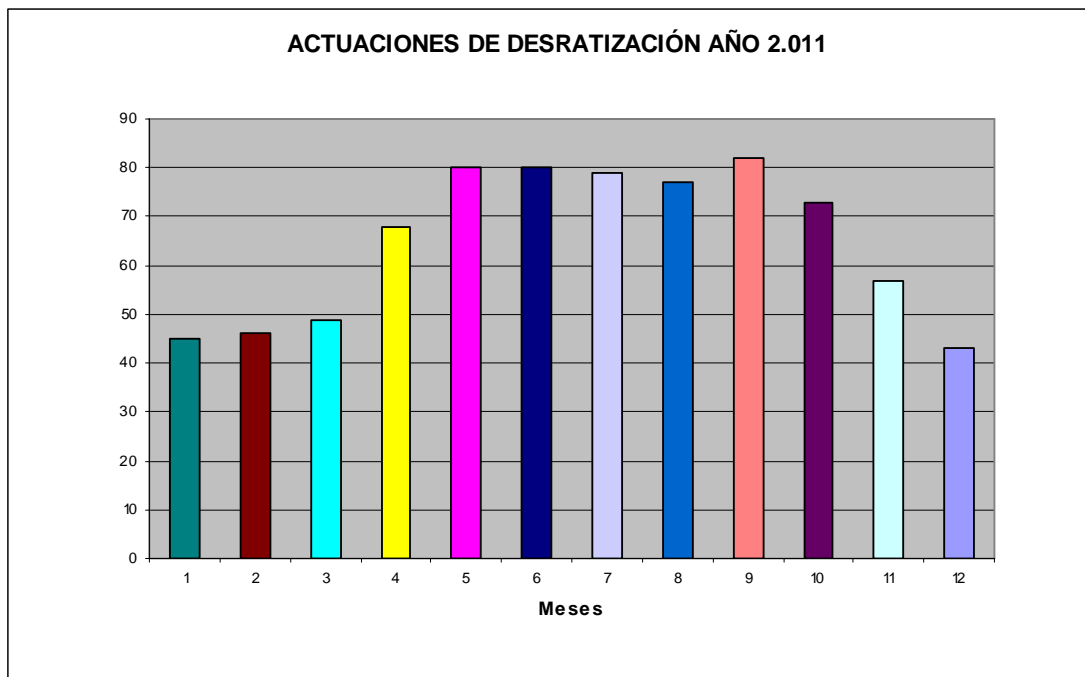
- Riesgo sanitario (Como agentes etiológicos, reservorio y/o vectores de enfermedad infecciosa parasitaria).
- Riesgo sanitario (Contaminación de aguas o alimentos).
- Daño económico en bienes muebles e inmuebles.
- Desagrado o repulsión (presencia incompatible con la habitabilidad).

Combatir su reproducción y concienciar a la ciudadanía sobre qué se debe hacer para ayudar a su control, es la tarea diaria del Servicio de Control de Plagas de Ayuntamiento.

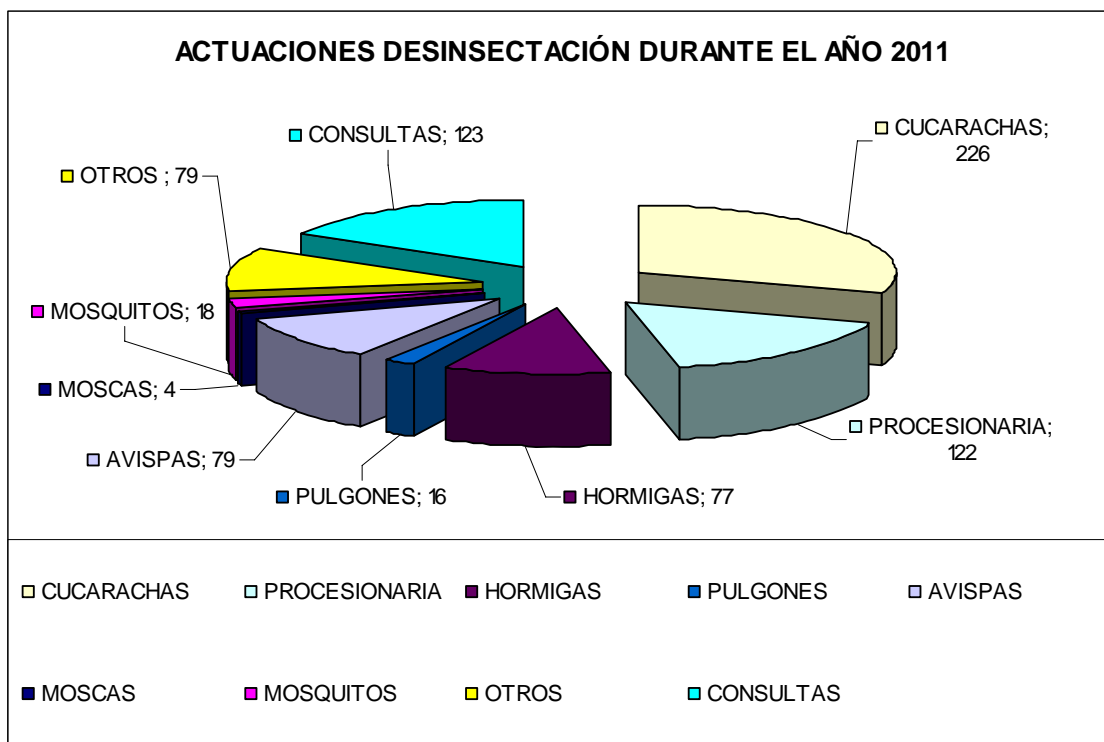
<b>ACTUACIONES DDD DURANTE EL AÑO 2011</b>	
<b>Causa</b>	<b>Nº</b>
Aviso de Desratización	779
Aviso de Desinsectación	774
Aplicaciones de Desinfección	672
Consultas	123
Plagas de Gatos	257
Plagas de Palomas	23
Plagas de Perros	85
<b>Total:</b>	<b>2713</b>



<b>ACTUACIONES DESRATIZACIÓN AÑO 2011</b>	
Enero	45
Febrero	46
Marzo	49
Abril	68
Mayo	80
Junio	80
Julio	79
Agosto	77
Septiembre	82
Octubre	73
Noviembre	57
Diciembre	43
<b>Total:</b>	<b>779</b>



<b>ACTUACIONES DESINSECTACIÓN AÑO 2011</b>	
<b>Familia</b>	<b>Nº</b>
CUCARACHAS	226
PROCESIONARIA	122
HORMIGAS	77
PULGONES	16
AVISPAS	79
MOSCAS	4
MOSQUITOS	18
OTROS	79
CONSULTAS	123
<b>Total:</b>	<b>744</b>

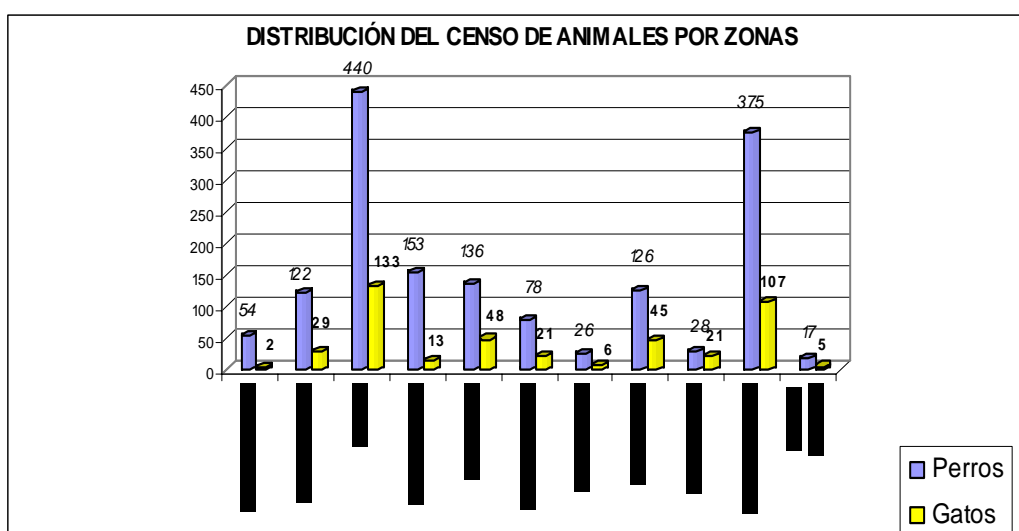


### 11.3. Centro Municipal de Protección y Adopción de Animales.

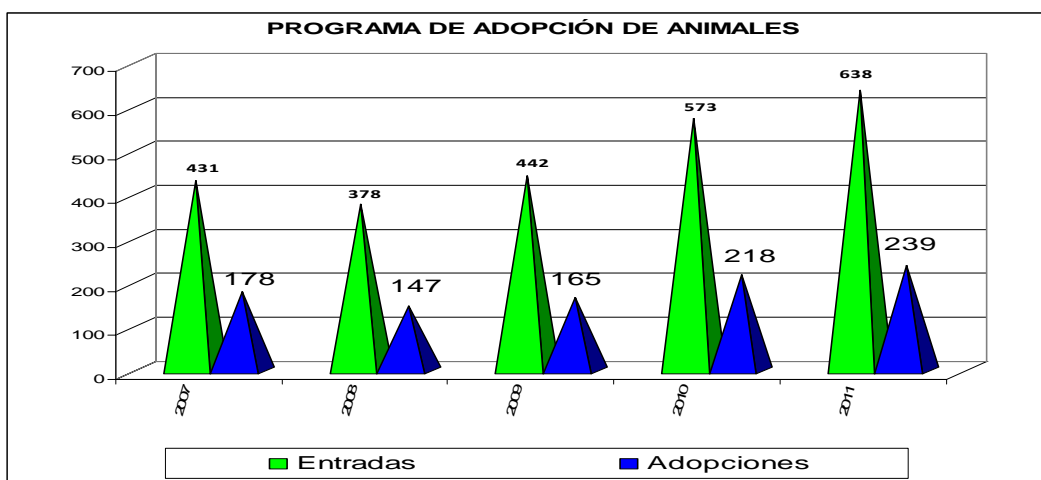
De acuerdo con los datos del Censo Municipal de Animales Domésticos, Leganés cuenta en la actualidad, entre perros y gatos, con 1.985 animales de compañía censados. Mascotas que conviven a diario con los más de 189.000 habitantes del municipio. Convivencia que desde la Delegación de Medio Ambiente siempre se trata que sea lo más armónica posible, garantizando en todo momento la calidad de vida de los leganenses y la salud medio ambiental de la ciudad.

Las actuaciones municipales van más allá de la gestión del Centro de Acogida de Animales, aun siendo éste, eso sí, una parte importante de nuestra gestión, veremos seguidamente algunos datos referidos a dichas actuaciones.

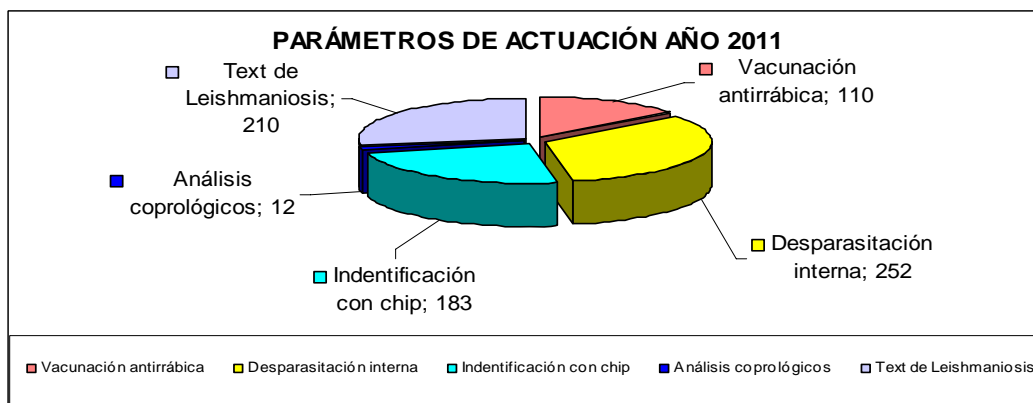
<b>DISTRIBUCIÓN DEL CENSO DE ANIMALES</b>		
<b>Zonas</b>	<b>Perros</b>	<b>Gatos</b>
CAMPO DEL TIRO	54	2
EL CARRASCAL	122	29
CENTRO	440	133
EXTRARRADIOS	153	13
LA FORTUNA	136	48
LEGANES NORTE	78	21
LEGANES UNO	26	6
SAN NICASIO	126	45
VALDEPELAYO	28	21
ZARZAQUEMADA	375	107
CENTRO ACOGIDA	17	5
<b>Total:</b>	<b>1555</b>	<b>430</b>



PROGRAMA ADOPCIÓN ANIMALES		
Año	Entradas	Adopciones
2007	431	178
2008	378	147
2009	442	165
2010	573	218
2011	638	239
<b>Total:</b>	<b>2462</b>	<b>947</b>



PARÁMETROS ACTUACIÓN AÑO 2011	
Parámetro	Nº
Vacunación antirrábica	110
Desparasitación interna	252
Indentificación con chip	183
Análisis coprológicos	12
Text de Leishmaniosis	210
<b>Total:</b>	<b>767</b>



### 11.4. Laboratorio Municipal.

Tipo de muestra / Remitente		Nº de muestras			Determinaciones			
		AÑO	2.009	2.010	2.011	2.009	2.010	2.011
ANÁLISIS DE SUSTANCIAS	Leganés (Policía Nacional )		1			32		
	Leganés (CAID )		7	5	1	224	160	32
	Leganés (Policía Local)		265	267	275	8.480	8.544	8.800
	Alcorcón (Policía Municipal)		15			480		
POLEN	Leganés		364	333	362	20.020	18.315	19.910
AIRE INTER	Leganés				10			20
AGUAS	RED	Leganés	873	547	815	8.992	5.470	8.090
		Alcorcón	191	212		1.968	2.120	
		Valdemoro	356	214	30	3.667	2.140	300
		Parla		21	39		210	390
	ALJIBE	Leganés		1			22	
	PISCINAS	Leganés	332	364	419	5.312	5.824	6.704
		Alcorcón	137	109		2.192	1.744	
		Valdemoro	19	13		304	208	
		Parla		39	56		741	896
	POZO	Alcorcón	6		2	60		44
POZO RIEGO	Leganés	74	110	109	740	1.100	1.090	
FUENTE ORN.	Alcorcón	20			120			
INTERLABORATORIOS	AGUAS	Físico-Quím	31	27	27	465	405	321
		Microbiología	26	31	29	260	310	290
	ALIMENTOS	Microbiología	10	15	9	70	150	90
CONTROL CALIDAD INTERNO	AIRE		110	100	110	220	200	220
	SUPERFICIES		220	200	220	220	200	220
DECOMISOS	Leganés	Policía Local	14	41	27	14	41	27
DENUNCIAS	Leganés		4		1	28		7
	Alcorcón		4			28		
COMEDORES	Alcorcón		5	1		35	7	
	Leganés			74	174		518	1.218
	GUARDERIAS	Leganés	25	45	31	175	315	217
		Alcorcón	36	23		252	161	
AC. BÓRICO	Marisco	Leganés		10			10	
SUPERFICIES	COMEDORES	Alcorcón	1			1		
		Leganés		100	172		100	172
		Parla			3			9
	GUARDERIAS	Leganés	54	33	29	54	33	29
	OTROS	Leganés			6			6
PRIVADOS	AGUAS	Consumo	18	14	24	396	308	528
		Piscinas	138	73	179	2.208	1.168	2.864
		Filtraciones	2	1		10	11	
	ALIMENTOS		5			35		
<b>TOTAL</b>			<b>3.363</b>	<b>3.023</b>	<b>3.159</b>	<b>57.062</b>	<b>50.535</b>	<b>52.494</b>

De las muestras anteriormente descritas se han duplicado un número de ellas reflejadas en la tabla posterior.

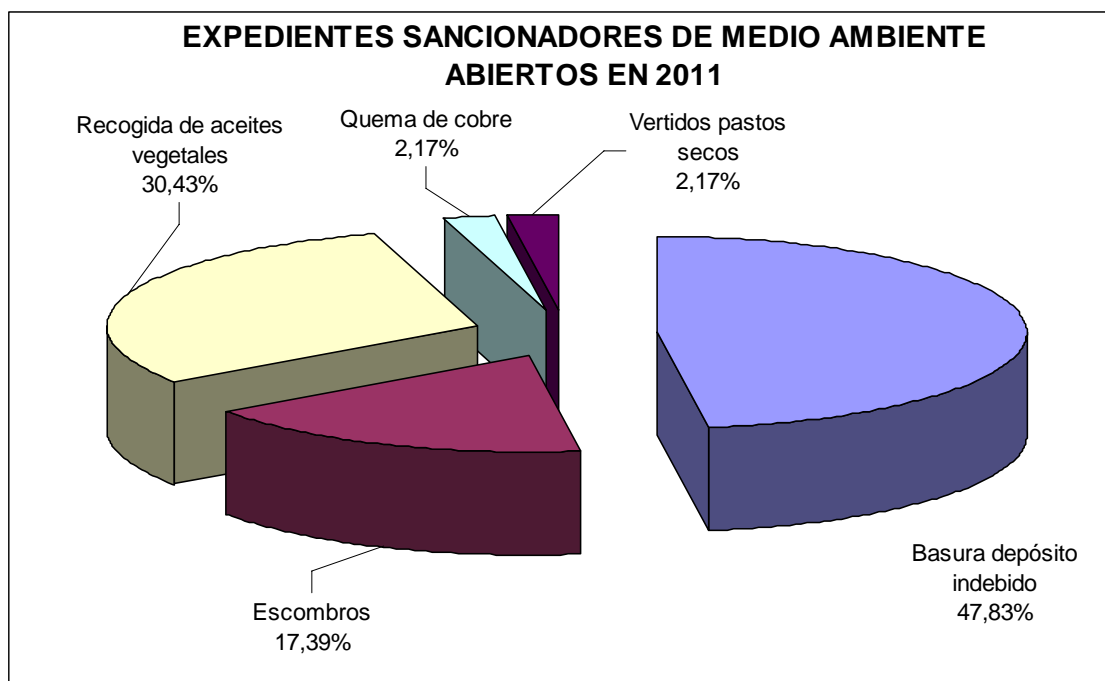
Este número de muestras duplicadas viene marcado por el Sistema de la Calidad implantado en el Laboratorio Municipal desde el año 2004 (Norma UNE-EN ISO 9001:2008).

<b>MUESTRAS DUPLICADAS ANALIZADAS POR PRODUCTOS</b>							
<b>Tipo de muestra</b>		<b>Nº de muestras</b>			<b>Determinaciones</b>		
<b>AÑO</b>		<b>2.009</b>	<b>2.010</b>	<b>2.011</b>	<b>2.009</b>	<b>2.010</b>	<b>2.011</b>
AGUAS	RED	142	100	81	1.422	1.000	810
	PISCINAS	62	61	42	992	976	672
	POZOS RIEGO		11	10		110	100
ALIMENTOS		6	14	21	42	98	147
<b>TOTAL</b>		<b>210</b>	<b>186</b>	<b>154</b>	<b>2.456</b>	<b>2.184</b>	<b>1.729</b>

<b>ANÁLISIS REALIZADOS EN EL LABORATORIO</b>			
<b>Análisis</b>	<b>2009</b>	<b>2010</b>	<b>2011</b>
Nº Muestras Analizadas	3.573	3.209	3.313
Nº Determinaciones	59.518	52.719	54.223
Nº Muestras analizadas / Día	<b>14,29</b>	<b>12,84</b>	<b>13,25</b>

## 12. DISCIPLINA MUNICIPAL

<b>EXPEDIENTES SANCIONADORES DE MEDIO AMBIENTE ABIERTOS EN 2011</b>	
<b>Causa</b>	<b>Nº</b>
Basura depósito indebido	22
Escombros	8
Recogida de aceites vegetales	14
Quema de cobre	1
Vertidos pastos secos	1
<b>Total:</b>	<b>46</b>



<b>EXPEDIENTES SANCIONADORES DE CIVISMO ABIERTOS EN 2011</b>	
<b>Causa</b>	<b>Nº</b>
Publicidad	14
Mecanizar	16
Grafitis	18
Orinar	29
Excrementos	31
Ruidos en domicilios	20
Ruidos en la vía pública	12
Ensuciar la vía pública	27
Deterioro de mobiliario urbano	8
Barbacoa en espacio público	2
Utilizar hidrante	2
Quemar cartel	1
Tala de árboles	1
Pisar césped	1
Regar plantas fuera de horario	1
<b>Total:</b>	<b>183</b>

