

La Práctica de la Educación Vial



Educación Primaria

Realizado por:

Instituto de Seguridad Vial de la FUNDACIÓN MAPFRE.
Departamento de Educación Vial de Policía Local del
Ayuntamiento de Leganés.

Delegación de Seguridad Ciudadana.
Delegación de Educación.
Colegio Público Andrés Segovia.
Colegio Público Miguel Delibes.
Colegio Público Francisco de Quevedo.
Colegio Público Lope de Vega.
Colegio Público Gonzalo de Berceo.
Colegio Público Gerardo Diego.

Diseño:
Grijalba Estudio Gráfico.

Segundo Ciclo



Segundo Ciclo

DESARROLLO DE CONTENIDOS Y ACTIVIDADES.

PROPUESTA DE SECUENCIA Y TEMPORALIZACIÓN

La propuesta de trabajo que aquí vamos a desarrollar se va a realizar durante los dos cursos del Segundo Ciclo.

Los cinco contenidos ya seleccionados y formulados en el material del kit de educación vial del Instituto de Seguridad Vial de la FUNDACIÓN MAPFRE, aportado con anterioridad, se van a trabajar durante todo el ciclo, haciéndolo de la siguiente forma:

El número uno y el número dos se realizarán durante el tercer curso de primaria, de tal forma que vamos a intentar presentar al alumno lo que hay en su entorno -escolar y personal- ayudando a través de estos contenidos a interpretarlo correctamente.

Al mismo tiempo intentaremos presentar cuáles son los comportamientos adecuados sobre lo trabajado, pero sin profundizar demasiado aún en este curso; es decir, pasaremos de puntillas por el contenido 3.

Para el cuarto curso de primaria dedicaremos el trabajo en profundidad de este último contenido, así como el cuarto y quinto. Es conveniente mencionarlos antes de retomar el contenido 3°. Realizaremos una encuesta inicial que servirá de repaso, punto de conexión con el curso anterior, prestando atención a aquellas cosas que no se recuerden, o que hayan resultado más complicadas.

En ambos cursos ejecutaremos las actividades correspondientes programadas con anterioridad trabajando las actitudes y valores que posibilitan su interiorización por parte del alumno.



PROCESO DE EJECUCIÓN



TERCER CURSO

Durante el primer trimestre recogeremos toda la información del entorno, trabajaremos el contenido 1 con los procedimientos formulados para conseguirlo, así como las actividades seleccionadas para ello.

El segundo trimestre será cuando trabajemos el segundo contenido poniéndolo en relación con todo lo elaborado ya durante el primer trimestre.

Para el tercer trimestre dejaremos la conclusión del contenido 2 y la parte correspondiente del tercero, que sirva para presentar los comportamientos, aunque de forma somera.



CUARTO CURSO

El primer trimestre servirá para repasar lo visto el año anterior sobre todo el contenido 2 y para profundizar sobre el contenido 3.

EL segundo y tercer trimestre los ocuparemos en trabajar los contenidos 4 y 5 respectivamente, realizando en ellos las actividades programadas.

El tiempo de trabajo cada trimestre para conseguir los objetivos marcados será el que cada profesor estime más conveniente según su propia programación, pudiendo ser semanal o quincenal, pero intentando hacerlo de forma sostenida durante todo el curso académico y no como centro de interés en un período breve de tiempo.

SECUENCIA DE TRABAJO



1

- Realizaremos en primer lugar una ficha de evaluación inicial sobre conocimientos previos y necesidades de los alumnos.
- Diseñaremos un itinerario determinado en las proximidades del colegio, que ellos reconozcan como parte de su entorno, tanto personal como escolar.
- Lo hacemos a mano alzada, lo contrastamos y nos apoyamos en un plano escolar de la zona.
- Realizaremos el recorrido a pie y, mediante un cuaderno de campo que hemos elaborado previamente, tendremos en cuenta la recogida de la siguiente información:
 - Edificios y mobiliario urbano característicos de la zona.
 - Destacaremos lo más significativo y aquel que revierta en toda la comunidad, tanto de uso público como privado.
 - Quioscos, papeleras, buzones, paradas de autobús, reservas para minusválidos...
 - Anotamos y situamos en el plano los diferentes tipos de señales que encontramos a nuestro paso.
 - Los pasos de peatones, verticales, agentes, semáforos...
 - Vehículos mal estacionados.
 - ¿Hay situaciones llamativas de peligro en el tráfico?
 - Anotamos los diferentes medios de transporte que observamos.
- Iniciamos la construcción de la maqueta. Los trabajos se efectúan en grupo; después de colocar el panel y forrarlo con papel, vamos a delimitar las parcelas y las calles donde vamos a trabajar que, lógicamente, serán parte del recorrido inicial. Comenzamos la construcción de edificios mediante cajas de diferentes tamaños, forradas y pintadas (Ver anexo de actividad).



2

- 2a. Realizamos una hoja de evaluación inicial que nos sirva para saber los conocimientos previos del alumno, las necesidades de actuación y el grado de motivación. Intentamos reflejar, no sólo el conocimiento de contenidos referidos a señales, sino que indagamos en los comportamientos individuales.
- 2b. Vemos el vídeo del Instituto de Seguridad Vial de la FUNDACIÓN MAPFRE “Guay y los ladrones de señales”, haciendo un recordatorio de la señalización vista en el curso anterior.
- 2c. En el cuaderno de actividades de 3^{er} curso.
Realizamos las páginas 1, 2, 3, 4, 5 y 6.

2d. Vamos a ir ampliando el conocimiento de la señalización vista en el ciclo anterior, recogiendo un espectro más amplio.

2e. Incluimos las señales que tenemos en el recorrido inicial y, dividiéndolas por grupos, diferenciamos los siguientes significados: peligro, prohibición, obligación e información.

2f. Usamos el programa multimedia para conocer los significados de otras señales verticales, destacando las más importantes: pasos de peatones, obras, stop, ceda el paso, dirección prohibida, prohibido adelantar...

2g. En la maqueta:

- Delimitamos las calles, aceras, bordillos (ver anexo de actividades).
- Elaboramos las señales verticales según el procedimiento expresado en la actividad.
- Realizamos las páginas 7 y 8.

2h. Realizamos con cartulina diferentes tipos de señales verticales según diseño actividad ROLES.

2i. Profundizamos en el conocimiento de la señalización horizontal o MARCAS VIALES; no sólo pasos de peatones, también línea continua y discontinua, flechas en el suelo de delimitación de carriles, letras escritas en la calzada, etc. Para ello, elaboramos las páginas 9, 10 y 11 del cuaderno de actividades de 3^{er} curso.

2j. En la maqueta: situamos aquellas marcas viales que correspondan.

2k. El semáforo:

- Construimos uno o dos semáforos según actividad ROLES.
- Elaboramos página 12.
- En la maqueta colocamos el/los semáforos que correspondan.

2l. Presentación de la figura del agente de tráfico.

Realizamos las páginas 13 y 14.

2m. En la maqueta

- Elaboramos y situamos diferentes personas relacionadas con el tráfico: peatones, conductores, agentes de tráfico, etc.
- Colocamos diferentes vehículos. No hace falta construirlos: coches, autobuses, camiones, bicicletas, etc.
- Asimismo, colocaremos todos aquellos elementos del entorno natural que consideremos necesarios para la maqueta.
- Realizamos la página 15 del 3^{er} curso.



3

3a. Realizamos una lluvia de ideas en referencia a las normas de comportamiento social, tanto individuales como colectivas, prestando especial atención a las relativas al tráfico y a la seguridad vial.

Confeccionaremos un listado sobre los peligros que representan los distintos comportamientos peatonales, diferenciando las conductas positivas de las negativas.

- A modo de sugerencia:

¿Qué pasaría si no nos respetáramos?

¿Qué pasaría si no cumpliéramos las normas?

¿Qué pasaría si...? etc.

3b. En el cuaderno de actividades de 3º

Elaboramos las páginas 16, 17 y 18.

3c. Vemos diapositivas, desde la nº 2 hasta la nº17, aportadas por el Instituto de Seguridad Vial de la FUNDACIÓN MAPFRE, sobre comportamiento peatonal: uso de las vías públicas, aceras, cruces de calles (con y sin semáforo), etc.

3d. En la maqueta

Trabajamos diferentes comportamientos peatonales, así como conflictos derivados del tráfico.

Realizamos la página 19.

3e. En el cuaderno de actividades de 4º curso.

Realizamos las páginas 1, 2, 3, 4, 5, 6, 7, 8 y 9.

3f. Vemos diapositivas, desde la nº 18 a la nº 23, sobre el comportamiento del peatón en carretera.

3g. Confeccionamos carteles.

Los hacemos en grupo y en ellos vamos a escribir mensajes sobre cómo debemos circular por las vías públicas tanto urbanas como interurbanas.

Los situamos en el interior y en el exterior del aula, para que puedan ser observados por los otros alumnos del centro.

3h. Elaboraremos cuentos de forma individual en relación al tema que consideremos más interesante: comportamiento peatonal, viajero en una excursión, andando, etc.

3i. Del programa multimedia extraemos aquellas DIAPOSITIVAS que hacen referencia a los comportamientos peatonales.

Realizamos la lámina de errores de la página 10

3j. Desarrollo en el patio de la actividad ROLES (ver anexo de actividades).

3k. Fomentamos un debate en el aula estableciendo grupos de discusión. Se pueden usar diapositivas como elemento motivador e intentamos fomentar el espíritu crítico sobre las conductas tendentes hacia el respeto a las personas. Se sugiere un debate sobre la señalización que afecta a personas minusválidas y la necesidad de eliminar barreras arquitectónicas.

4

4a. Trabajamos diferentes ejercicios con y sin bicicleta desde el área de educación física encaminadas al aprendizaje mecánico de la conducción de bicicletas.

4b. Explicación de los conocimientos ya adquiridos de las vías públicas poniéndolos en relación con el uso de la bicicleta.

5

Para los medios de transporte de viajeros utilizamos las diapositivas 37, 38, 39, 40, 41 y 42 del material aportado por el Instituto de Seguridad Vial de la FUNDACIÓN MAPFRE.

5a. A partir de las experiencias personales de los alumnos en el transporte escolar o en algún viaje colectivo con motivo de alguna excursión, seleccionar distintos comportamientos llevados a cabo durante dicho desplazamiento para su posterior análisis. Hacemos lo mismo para vehículos particulares.

5b. Comentar en clase estas observaciones, rectificando las erróneas y completando las que hubieran pasado inadvertidas.

5c. Realizar dibujos sobre distintos tipos de transportes públicos de superficie y establecer un diálogo en el que los alumnos manifiesten sus preferencias en relación al uso de un medio de transporte apoyándolo con argumentos.

5d. En el cuadro de actividades del 4º Curso.

Realizamos las páginas 11, 12 y 13.

5e. En la maqueta.

Elaboramos paradas de autobús, colocando autobuses y personas esperando.

5f. Confección de un decálogo de normas de conducta cuando nos desplazamos fuera del centro. Éste será asumido por todos dándose a conocer en el colegio. Para ello, elaboramos carteles grandes y los colocamos por diferentes lugares.

5g. En el cuaderno de actividades de 4º.

Realizamos las páginas 33 y 34.

5h. Hacer una lista con las normas de prudencia que es preciso tener en cuenta al actuar como viajero de turismo.

5i. Identificar comportamientos incorrectos en el uso de vehículos particulares como viajeros y prever sus posibles consecuencias.

5j. Representar subidas y bajadas a un turismo.

Simular el interior de un vehículo con las sillas de clase.

Se representan las situaciones vistas anteriormente u otras que se les ocurran a los alumnos.

ANEXO DE ACTIVIDADES A REALIZAR PARA EL II CICLO

Diseño actividad ROLES
Diseño actividad OTROS BARRIOS 2º
Diseño actividad MAQUETA

DISEÑO DE ACTIVIDAD: ROLES



1. OBJETIVOS

- Interiorizar los hábitos de comportamiento necesarios que posibiliten el respeto hacia las normas viales.
- Poner en práctica, mediante ejercicios de simulación, todo lo aprendido en el aula, intentando prepararse para realizarlo correctamente en situaciones reales.
- Conocer la utilidad práctica tanto de normas como de señales, y, mediante situaciones provocadas como conflictivas, comprender su uso y necesidad.
- Reflexionar, a través de la representación de un papel tras otro, la importancia del respeto a personas y cosas.
- Coordinar diferentes movimientos, trabajando además la orientación espacial.



2. RECURSOS MATERIALES

- Pintura blanca y amarilla, brochas.
- Papel, cartulinas.
- Ceras, pinturas de colores.
- Tijeras, pegamento, cuerdas, reglas.



3. PROCESO DE EJECUCIÓN

3.1. Diseñamos un modelo de circuito donde se puedan recoger las situaciones más normales del tráfico.

Se puede sugerir el que se encuentra al final de la actividad.

Distribuimos por grupos las diferentes tareas, de tal forma que unos se ocuparán de pintar los contornos, otros los pasos de peatones, otros las marcas viales, etc. Este circuito podemos plantearlo como definitivo para usarlo en un futuro y por otros ciclos, para lo cual usaremos pintura acrílica, o pintura no permanente para que desaparezca tras realizar la actividad.

Será importante que el circuito disponga al menos de: delimitación de calles, aceras, bordillos, calzadas, cruces, pasos de peatones, líneas continuas y discontinuas, STOP pintado en letras, ceda el paso... Si se quiere podemos pintar una glorieta y una línea amarilla de «prohibido estacionar».

3.2. En el aula vamos a elaborar señales de tráfico, seleccionando aquellas que consideremos más importantes, pero teniendo en cuenta:

- Las que hemos visto en el boceto inicial.
- La encuesta de autoevaluación y determinar qué podrían necesitar.
- Otras no vistas en el recorrido pero que formen parte del entorno.
- Aquellas que consideremos interesantes.

Una vez seleccionadas las señales, vamos a dibujarlas en cartulinas grandes, dependiendo de las formas, usaremos reglas, la parte inferior o superior de un cubo para las circulares....

Cada grupo elabora diferentes señales, se pintan y se hacen por duplicado de forma que cada una sea la parte delantera o trasera del peto.

Las unimos con cuerdas, cintas, lana... y luego se colocan sobre los hombros.

3.3. Elaboramos también uno o dos semáforos.

Con cajas grandes, forradas y pintadas de verde, elaboramos un semáforo, hacemos tres orificios y colocamos con cartulinas de colores o celofán el rojo, naranja y verde.

Los alumnos sujetan sucesivamente el semáforo cambiando el color del mismo mediante otra cartulina que tapa los colores que no sigan en ese momento.

3.4. Representamos la figura del agente del tráfico.

En un paso de peatones se sitúa el agente de tráfico, con una gorra y algún elemento más, va deteniendo o dando paso a las personas y vehículos alternativamente.

3.5. Mientras, otros alumnos realizan maniobras propias de un vehículo.

- Circulan por la calzada, carril derecho, respetan las señales propias de los vehículos, etc.



4. LOS COMPORTAMIENTOS

Cada niño representa sucesivamente todos los papeles:

- Señal vertical.
- Semáforo.
- Peatón.
- Agente.
- Vehículo.

La actuación requiere un trabajo coordinado entre todos los elementos que en ese momento funcionan en el circuito, teniendo cada alumno claro cuál es su función en cada momento.

Diseñamos con anterioridad diferentes situaciones conflictivas donde se ponga de manifiesto la necesidad de conocer las normas y entender la importancia del respeto a los demás: conflicto de intereses, observando su resolución.

Posteriormente, analizamos y reflexionamos sobre estas situaciones, cómo se han producido y cómo deberían haberse resuelto.

Toda la actividad se graba en vídeo, prestando especial atención a los conflictos generados y a la ejecución del trabajo.

Finalmente, analizamos el vídeo en el aula, autoevaluamos y debatimos la actividad.



5. EVALUACIÓN

La evaluación se enmarca dentro del proyecto global y con las herramientas y metodología seleccionadas para ello.

Sin embargo, esta actividad tiene continuidad en el aula de audiovisuales cuando trabajemos la cinta de vídeo grabada. Los alumnos deberán expresar y analizar toda la actividad, reflexionando sobre los resultados obtenidos, tanto los bien como los mal ejecutados.

Debemos, en todo caso, resaltar las conductas positivas incentivándoles a llevarlas a efecto correctamente.

DISEÑO DE ACTIVIDAD: OTROS BARRIOS



1. OBJETIVOS.

Con esta actividad pretendemos terminar de completar y afianzar todo lo trabajado durante el curso, de tal forma que, puestos en situación real, intentemos:

- Descubrir otras zonas de nuestro municipio pero que son similares a las nuestras (OTROS BARRIOS) y que, entre todas, conforman algo más global.
- Relacionarnos con alumnos de otros centros, ya que con ello compartirán la actividad.
- Observar otros elementos y reconocerlos en la realidad.
- Experimentar en la calle las diversas situaciones de tráfico que anteriormente se han simulado en el aula: cruce, paso de peatones, caminar por la acera, etc.
- Comprender la importancia de los medios de transporte públicos.
- Practicar la subida, bajada y comportamiento en el autobús de línea.
- Aprender de forma básica a interpretar un plano.
- No obstante, la actividad está lo suficientemente abierta como para que cada profesor, en virtud de las características del grupo o de su forma de interpretar las diferentes situaciones, actúe como mejor considere.



2. MATERIALES.

- Planos o croquis, a mano alzada, de otra zona del municipio, que es la que descubriremos.
- Cuaderno para hacer anotaciones, bolígrafo,...



3. EJECUCIÓN

- La actividad se realiza de forma conjunta con seis centros de la localidad. Todos ellos participan, durante la jornada escolar de mañana, con un aula de primer ciclo y siempre con el mismo nivel el día de la actividad.

Intercambian sus planos previamente, de tal forma que cada centro conoce el entorno escolar del otro. En el aula habremos trabajado ya sobre el plano: nombre del colegio, elementos significativos del entorno, características diferenciales, etc. Cada centro -grupo- se desplaza a la parada de autobús más cercana al colegio. Allí actúa conforme a lo aprendido en el aula cuando se ejecutó esa parte de la programación. De la misma manera procedemos al subir, en el interior y al bajar del autobús. Tienen que coordinarse los horarios de todos los centros. El autobús pasa por las paradas de todos ellos y van subiendo y bajando de la siguiente forma: nunca van más de dos grupos en el autobús (40 ó 50 alumnos). Cuando se llegue al tercer grupo baja el primero, al recoger al cuarto baja el segundo, sube el quinto y baja el tercero, y así sucesivamente.

De este modo convertimos el ejercicio simulado en algo real - suben y bajan viajeros en paradas normalizadas-, y cada grupo explora el entorno del otro.

El recorrido es el mismo que cada centro respectivo realizó al inicio del curso para recoger información y analizarla después.

Los alumnos van anotando aquellas cosas más interesantes que encuentran a su paso, no sólo las relacionadas con la educación vial, y las contrastan con las anotaciones que el otro centro les ha dejado hechas.

Observan los diferentes elementos del paisaje urbano de esta zona e intentan establecer las diferencias y similitudes existentes con el suyo: tipos de edificios, espacios urbanos, zonas ajardinadas, servicios a la comunidad, semáforos, pasos para peatones, señales, coches mal estacionados, etc.

Durante todo el recorrido practicamos aquellas normas, comportamientos o conocimientos trabajados durante el curso, prestando especial atención a aquellas actitudes que requieran hacerlo.

En la mitad de la jornada aproximadamente, el colegio respectivo de la zona con la que hemos cambiado nos espera para recibirnos, mostrarnos el interior, ver su maqueta y darnos un bocadillo. También anotamos aquello que consideremos más conveniente del centro.

Finalmente, nos dirigimos de nuevo a la parada del autobús y, mediante el mismo sistema, nos volvemos a incorporar a nuestro centro.

En el aula recopilamos la información- en la sesión de tarde-, la organizamos convenientemente y, después de analizarla, comparamos nuestra zona con la que hemos observado nueva.

Aquellas aportaciones que creamos que podamos hacer para mejorar el entorno escolar del otro centro, las elaboraremos entre todos y las remitiremos, por correo electrónico o por correo ordinario, al otro colegio.



4. EVALUACIÓN

Tendremos en cuenta la evaluación general de la programación. Además, se valorará la interiorización de hábitos y actitudes de educación vial, observables por su forma de conducirse durante el recorrido.

La participación de sus alumnos y sus aportaciones, tanto en lo que observan como en lo que sugieran como mejora.

El resultado de la actividad será puesto en común una vez concluido, en reunión conjunta de los seis centros, manteniendo o modificando lo que la experiencia nos muestre.

DISEÑO DE ACTIVIDAD: MAQUETA

PROGRAMACIÓN

I. OBJETIVOS

- Elaborar una maqueta que ponga en relación toda la información que hemos recogido del entorno escolar con los elementos que vamos a trabajar posteriormente. Su realización, por tanto, servirá para conseguir otros objetivos y se hará atendiendo no sólo a contenidos de E. Vial, sino también de otras áreas de conocimiento.

2. MATERIALES

- Panel elaborado con madera de contrachapado y forrado con papel. Las dimensiones serán libres y servirá de base para colocar aquellos elementos que queramos reflejar del itinerario elegido.
- Palillos, tijeras, pinturas, ceras, rotuladores, témperas...
- Pegamento, fixos...
- Cartulina, papel celofán...
- Cajas de diferentes tamaños: zapatos, tetra-brick, cerillas, medicamentos,...

3. PROCESO DE EJECUCIÓN

- Trabajamos siempre en grupo (3 o 4) distribuyéndose las diferentes tareas entre todos.

3.1. Panel

- Elegimos la situación real, fruto de un recorrido previo que hemos realizado con los niños, en el entorno escolar y en el que observamos y anotamos aquellos elementos más interesantes que luego queremos trabajar. Esta situación real se ha plasmado en un plano sobre papel.
- Dibujar el croquis -o parte de él- sobre el panel en que va a realizarse la maqueta.
- Colocamos progresivamente y, según el programa diseñado por el primer o segundo ciclo -según donde lo estemos trabajando, los diferentes elementos objeto de la maqueta.

3.2. Señales

- Confeccionamos aquellas señales que hemos observado en el recorrido y según la frecuencia programada para cada ciclo.

3.2.1. Marcas viales. Se hacen pintadas o recortadas y pegadas.

- Pasos de peatones.
- Líneas continuas y discontinuas, amarillas, etc. (éstas sólo para segundo ciclo).

3.2.2. Señales verticales. Material: plastilina de varios colores, palillos, utensilios para modelar plastilina.

Cartulina, tijeras y pegamento.

3.2.3. Construcción.

Modelamos y recortamos, según su forma, las diferentes señales. Las más complicadas se hacen sobre cartulina recortando la forma correspondiente.

- Dibujamos o pegamos la señal correspondiente.
- La peana se confecciona con plastilina.
- Realizar el montaje: señal + poste + peana.

3.3. Edificios y otros elementos urbanos.

Material:

Cajas de cartón de diferente tamaño y proporción.

Pintar con tempera las cajas.

Palillos para las antenas de TV.

Papel de celofán para los cristales de las ventanas.

Proceso:

- Elegir la caja adecuada.
- Recortar ventanas, puertas...
- Pegar papel de celofán en las ventanas.
- Colocar las antenas.
- Situar las casas en el lugar indicado.
- Una vez planteadas, proceder al pegado.
- Los otros elementos urbanos: papeleras, farolas, buzones, bancos, quioscos, contenedores, alcantarillas. Los elaboramos también con cajas de diferentes tamaños u otros materiales, cerillas, palillos, pajitas, alambres, siguiendo un proceso similar a las señales.

Todos ellos ayudarán a la visión y plasmación de la realidad y del arte.

3.4. El semáforo

Material:

Plastilina de color, palillos, utensilios para modelar.

- Construcción.
- Recortamos la forma del semáforo en el color adecuado.
- Colocamos los tres colores típicos.
- El palillo lo revestimos con plastilina.
- La peana también la revestimos y pegamos al suelo.
- Los semáforos se pueden poner en vertical a la calzada o sobre la parte superior de la misma.

3.5. Los vehículos.

Debido a que la confección de la maqueta forma parte de una programación más amplia, no se considera imprescindible confeccionar los vehículos, a pesar de ser ello más educativo. Por tanto, podemos recurrir a vehículos pequeños de juguete.

3.6. Construcción de personas.

Mediante plastilina los alumnos confeccionan diferentes personas para la maqueta: peatones, personas esperando el autobús, agentes de tráfico...



4. EVALUACIÓN

La evaluación forma parte del proyecto general en el que se evalúa todo en su conjunto. Se pretende que esta actividad sea una parte más en la reflexión sobre los hábitos de comportamiento por parte de los alumnos.

De este modo, será al final cuando se decida si la elaboración de la maqueta ha servido de mucho, poco o nada en la consecución de los objetivos planteados. En cualquier caso, se realizará una evaluación global efectuada por una representación de cada grupo sobre el resultado total del trabajo, exponiéndose para el resto de los compañeros del centro en un lugar visible y que provoque discusión.

3^{er} curso

3



Completa las definiciones con las siguientes palabras:

Calzada

Carril

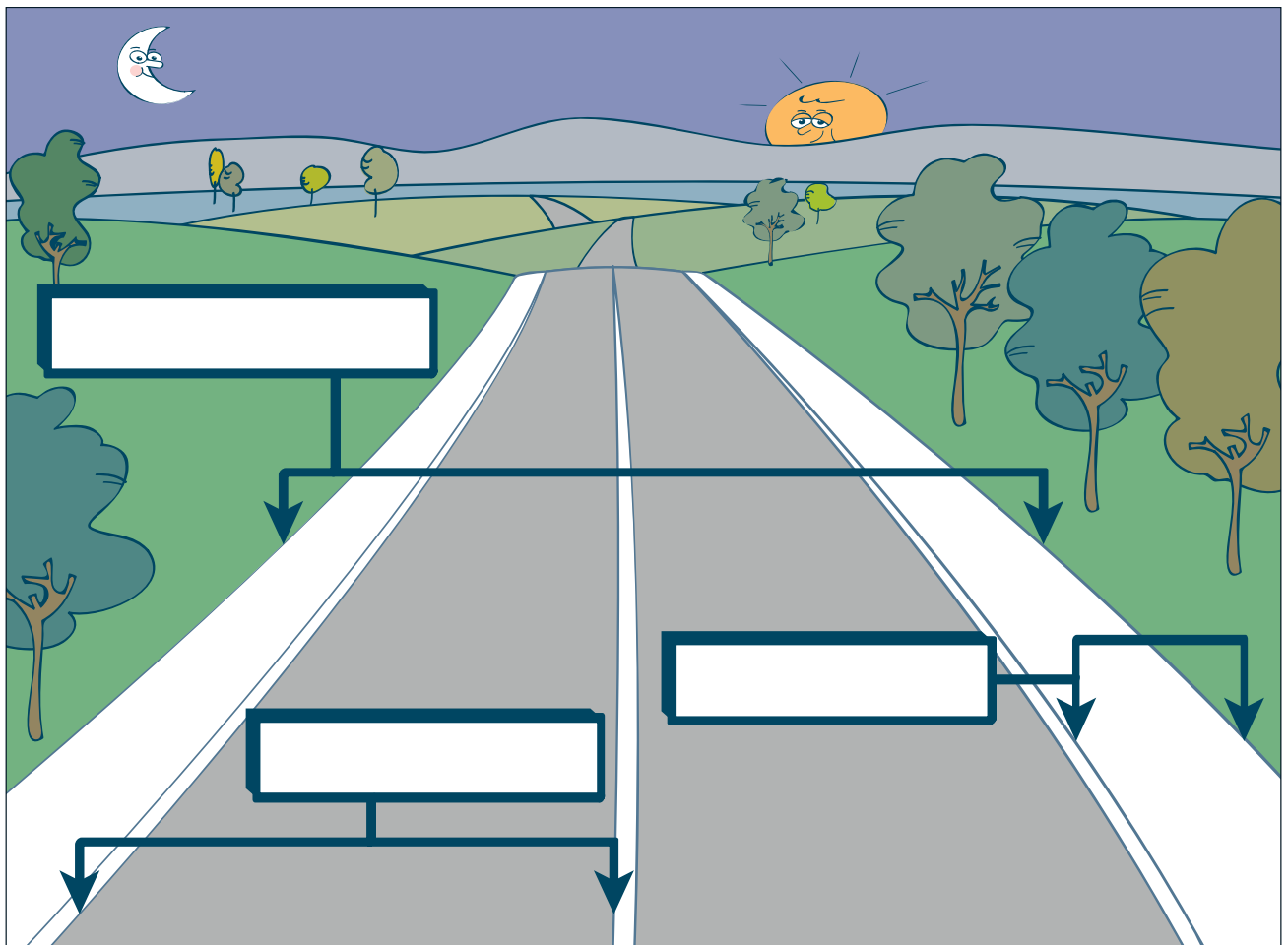
Arcén

..... Es la parte de las calles o carreteras normalmente utilizadas por vehículos o animales.

..... Son las bandas en que está dividida la calzada para que circulen los coches, camiones, motos, etc. Esta división puede estar señalada por una marca vial en el pavimento.

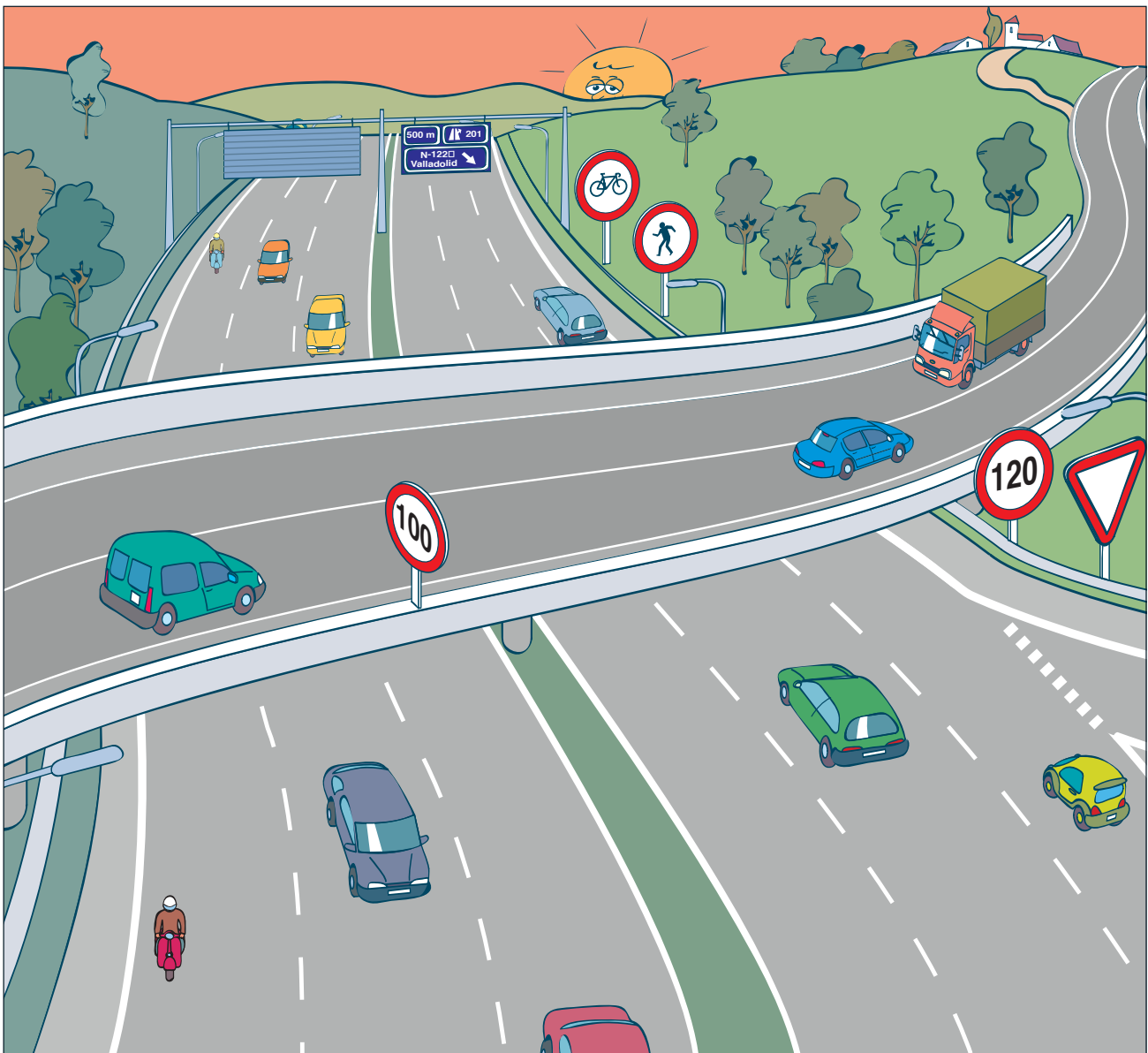
..... Es la parte de la calzada de la que están provistas algunas carreteras. Por él circulan obligatoriamente la bicicletas, ciclomotores, carros, vehículos lentos y también los peatones.

Según las definiciones que has completado, escribe en los recuadros de la ilustración el nombre que corresponda:



Colorea el arcén de color verde

Vamos a comparar ahora una carretera convencional con una autopista



¿Cuántas calzadas hay en la autopista para cada sentido de circulación?

.....

¿Y en la carretera?

¿Cuántos carriles tiene en total la autopista?

¿Y la carretera?

Fíjate en las señales del dibujo anterior y contesta:

¿A qué velocidad máxima pueden circular los vehículos por la carretera de la ilustración?

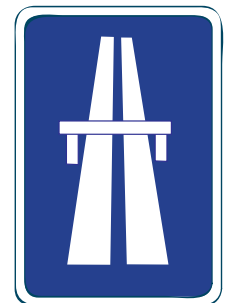
.....

¿Y por la autopista?

¿Pueden circular peatones y ciclistas por la autopista?

¿Y por la carretera?

Pero... ¿por dónde deben circular obligatoriamente peatones y ciclistas en una carretera como la de la ilustración?



Observa de nuevo la ilustración de la autopista y completa el texto con las siguientes palabras:

Nivel

Túneles

Puentes

Los cruces con otras carreteras se realizan en las autopistas, bien por encima mediante, bien por debajo mediante

Sin embargo, en las carreteras convencionales los cruces se realizan al mismo

Elige la palabra adecuada para la siguiente definición

Camino

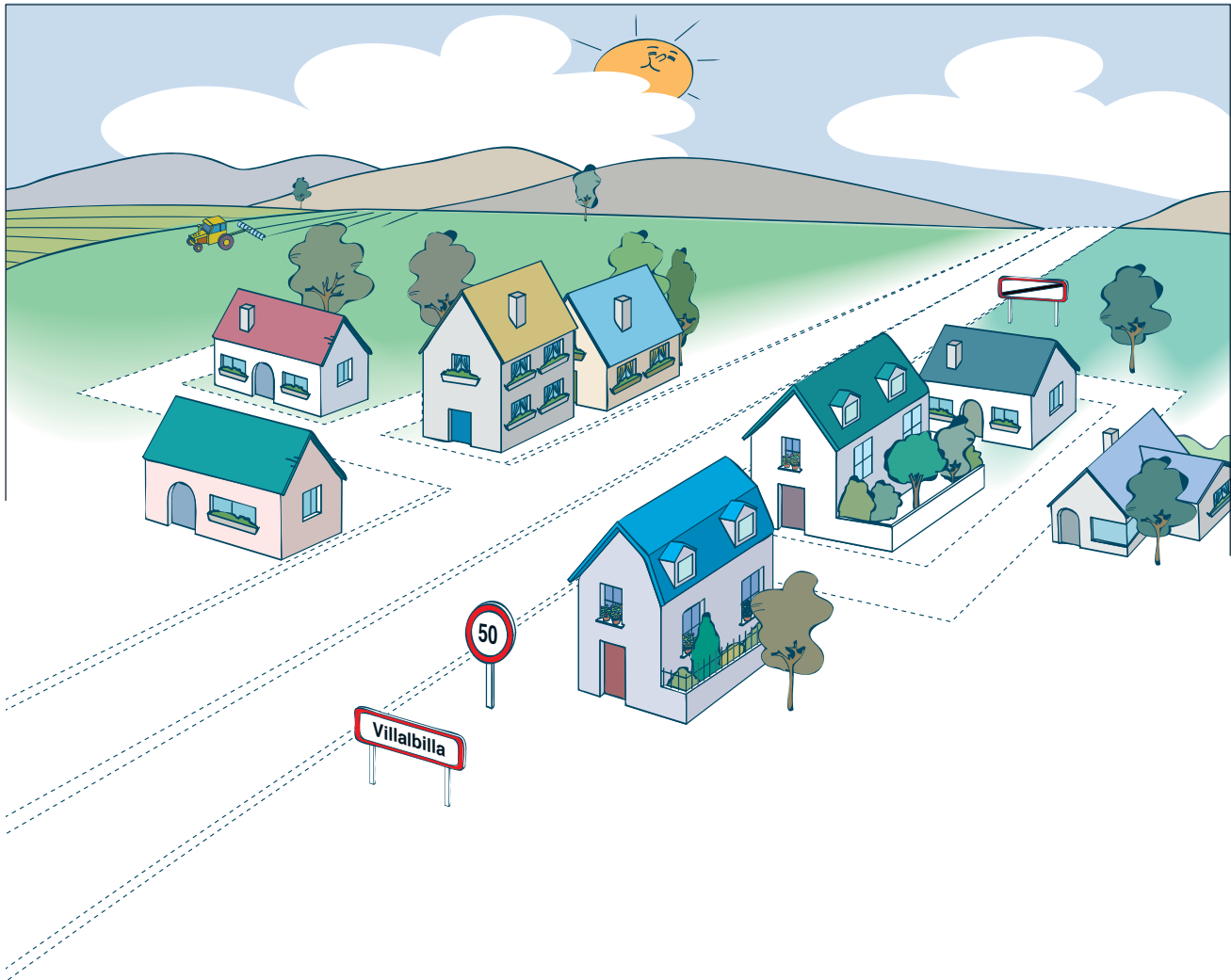
Travesía

Carretera

Calle

Una es una carretera que discurre por suelo urbano.

Une los puntos, pinta y dibuja el siguiente dibujo.



¿Cómo se llama la vía que aparece en el dibujo?

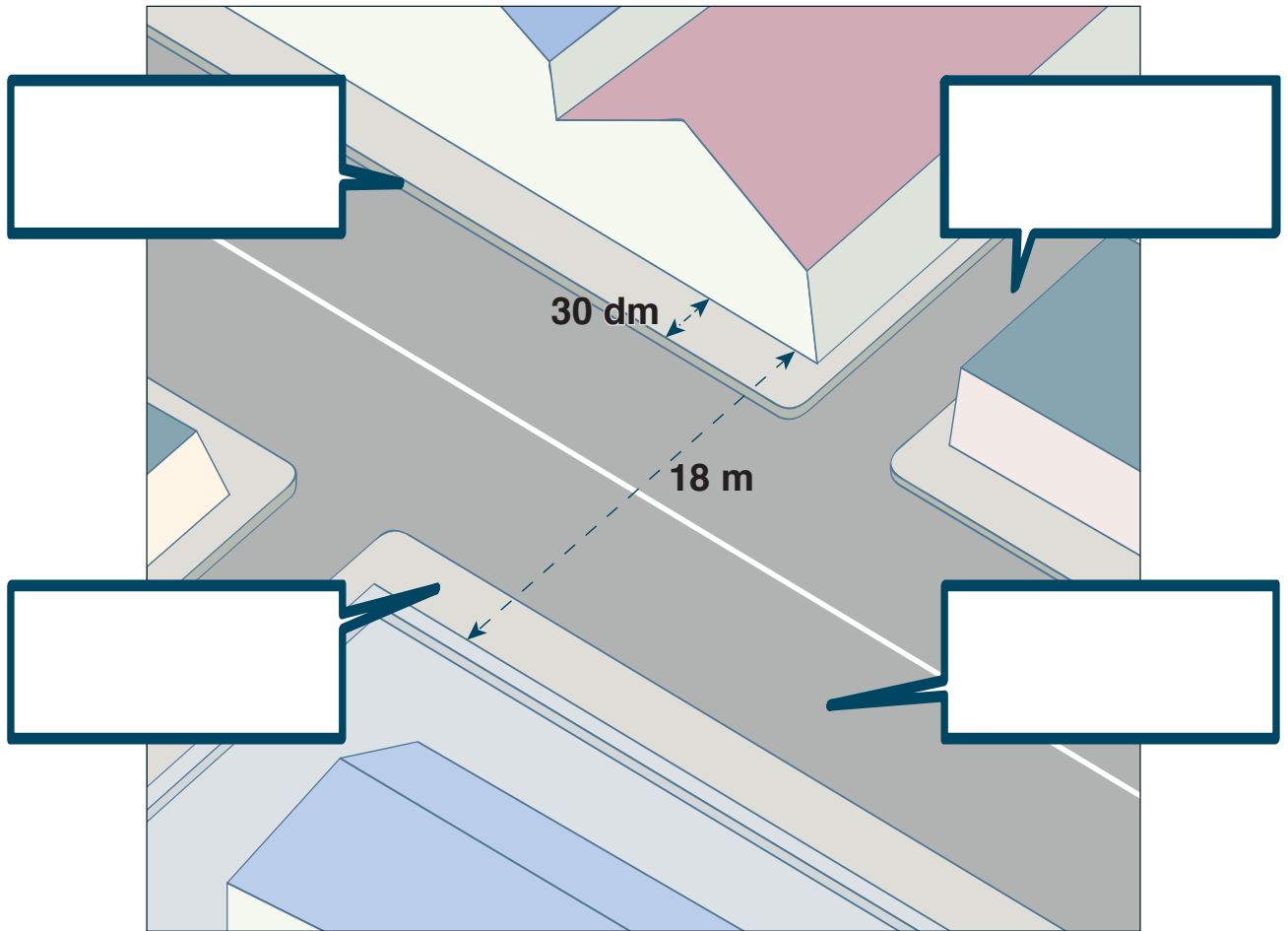
¿Por qué?

.....

.....

.....

Éscribe al lado de cada flecha el nombre de las partes que tiene una "calle".



Una calle del barrio nuevo tiene una anchura de 18 metros. Las aceras por donde circulan los peatones tienen una anchura de 30 dm. cada una. ¿Cuánto mide en metros el espacio para que circulen los coches?.....

.....

¿Qué anchura tendrá cada carril?. Da el resultado en metros.....

.....

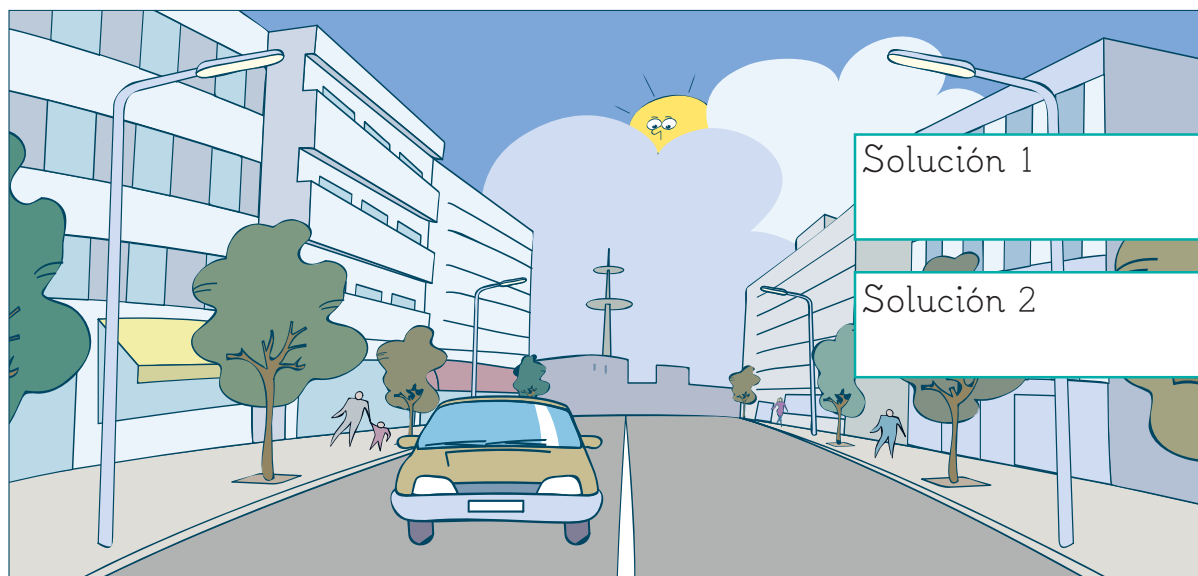
Una calle del casco viejo tiene una anchura de 2 m. 7 dm. ¿Cuál es la diferencia en dm. con la calle del barrio nuevo del ejercicio anterior?.....

.....

Los coches de turismo tienen una anchura aproximada de 165 cm.

1. ¿Cuántos coches pueden circular en ambos sentidos por la calle del barrio, teniendo en cuenta que entre cada coche existirá una separación mínima de 50 cm?

2. ¿Y por la del barrio antiguo?



Solución 1

Solución 2

Responde por escrito:

¿Por cuál de las dos calles pueden circular más coches?

.....

¿ En qué calle circularían con mayor rapidez y seguridad?

.....

¿Cómo son las aceras del barrio nuevo?.....

.....

¿Y las de la calle del barrio antiguo?

¿ En qué calle podrán caminar los peatones con mayor seguridad?. Explica tu respuesta.

.....

Si tuvieras que construir una ciudad, ¿cómo lo harías?

.....

.....

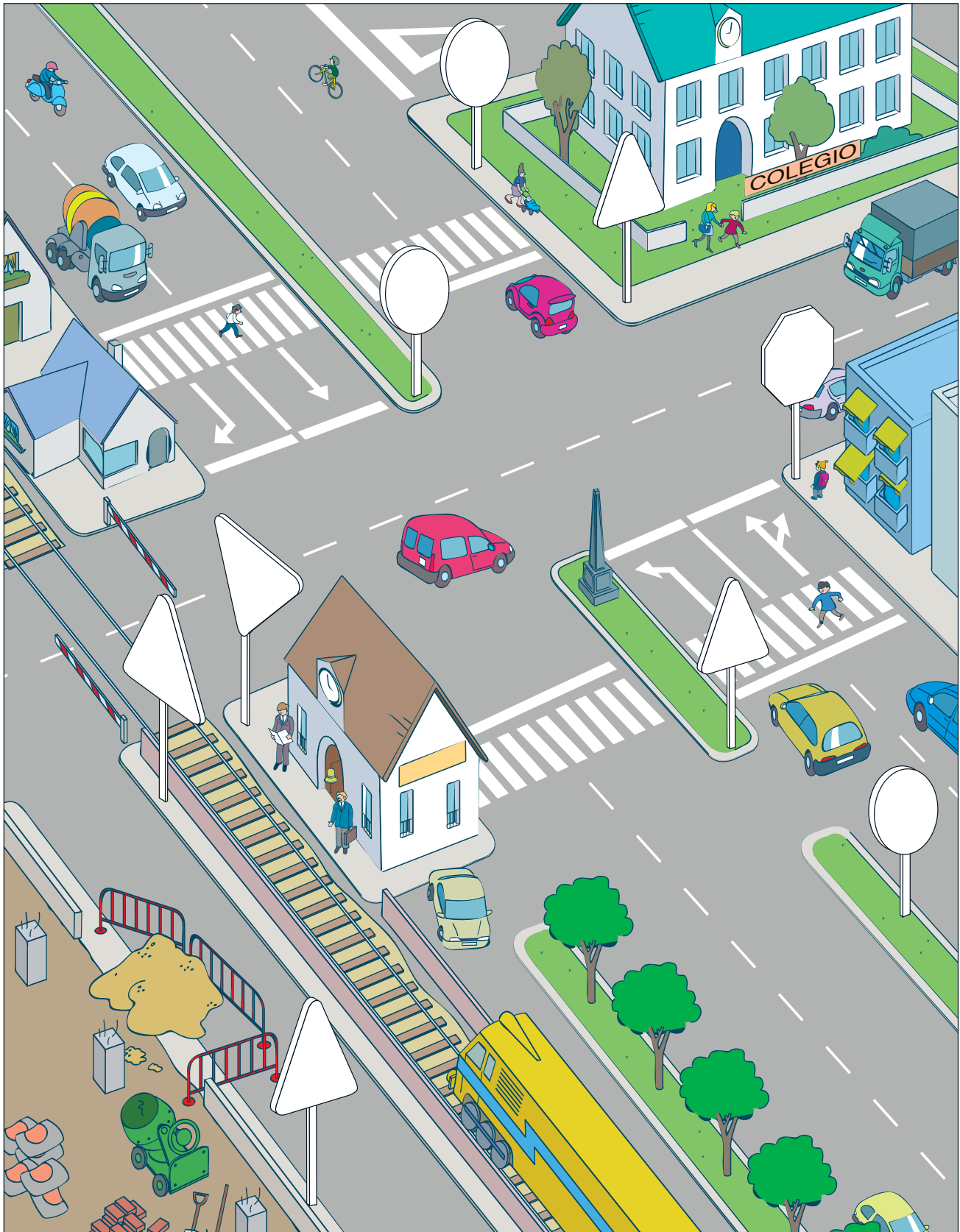
.....

Completa el crucigrama

Pon una "x" donde corresponda según el significado de cada señal.

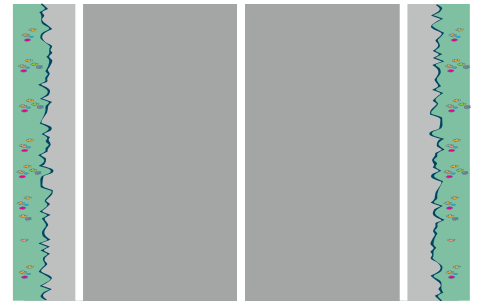
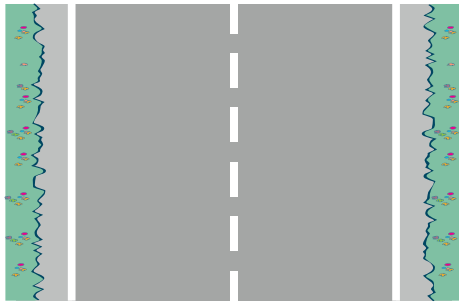
	Prohibición	Obligación	Peligro	Información

Dibuja y colorea las señales que faltan en los espacios en blanco.



Marcas viales

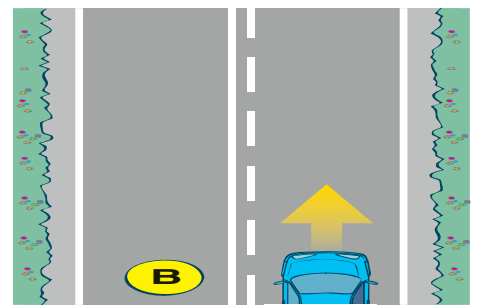
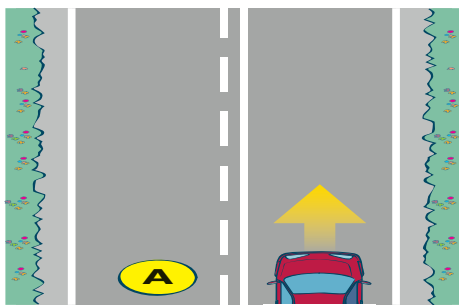
Líneas longitudinales



Contesta SÍ o NO:

La línea DISCONTINUA
..... se puede rebasar.

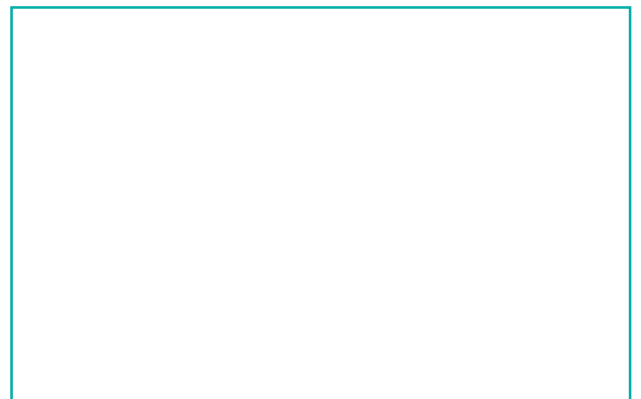
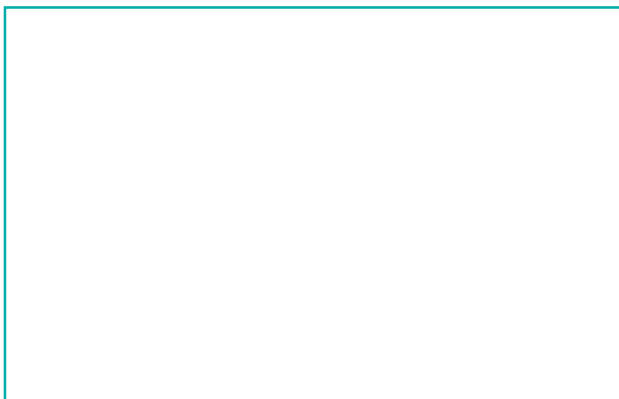
La línea CONTINUA
..... se puede rebasar.

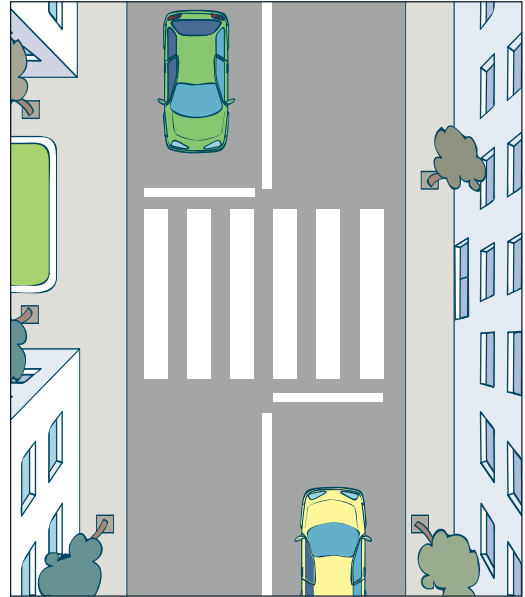
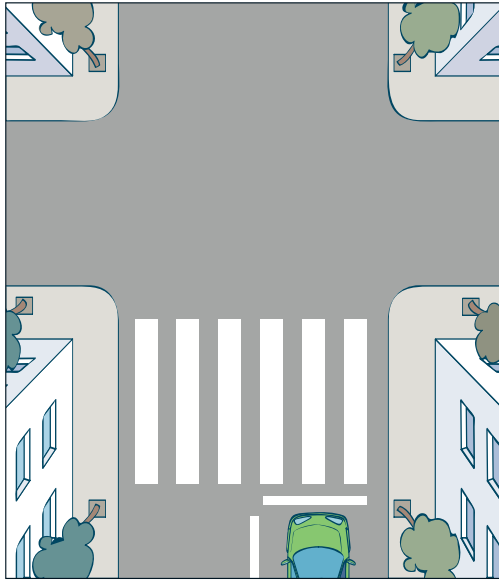


Si circulo en el sentido que indica la flecha, puedo adelantar en el caso

- a) La figura A
- b) La figura B

Dibuja en estos cuadros una vía con dos carriles separados por línea discontinua, y otra con dos carriles separados por línea continua. Indica los sentidos de circulación con flechas.

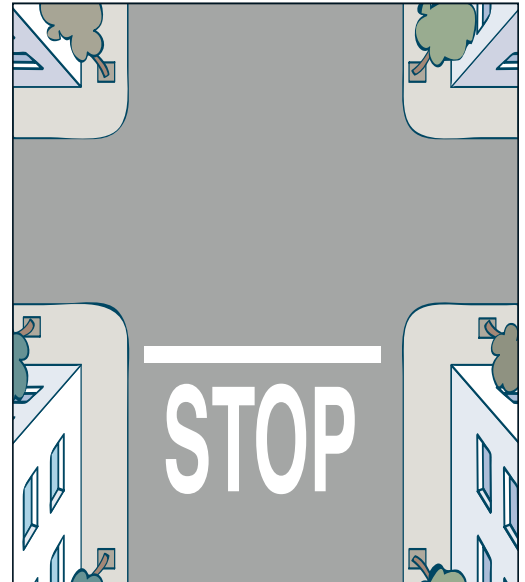




Cuando cruzo la calzada, utilizo lospara peatones.

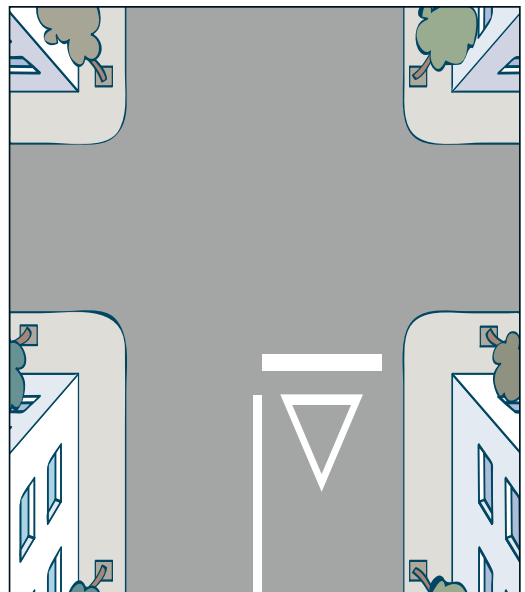
Ante un STOP pintado en la calzada

- a) ...me detengo siempre.
- b) ... me detengo únicamente cuando circule algún vehículo por la vía.



La señal triangular que se observa en el gráfico significa siempre CEDA EL PASO.

- a) SÍ
- b) NO



¿Son importantes estas marcas viales?

.....

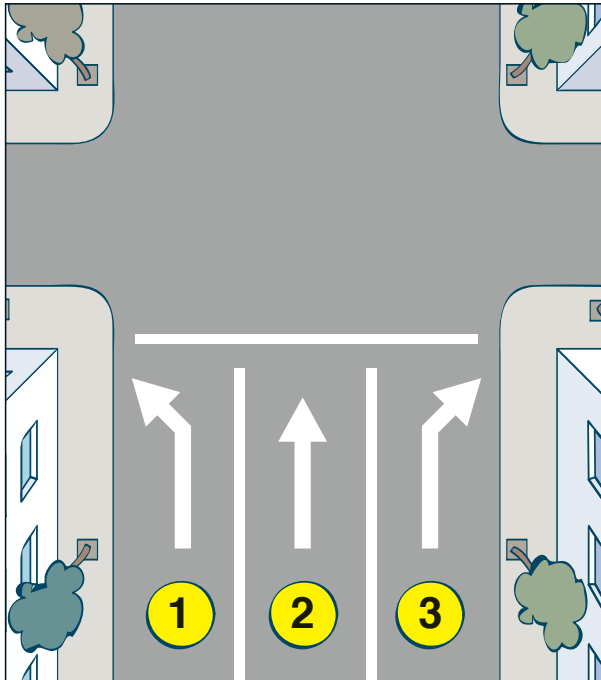
¿por qué?.....

.....

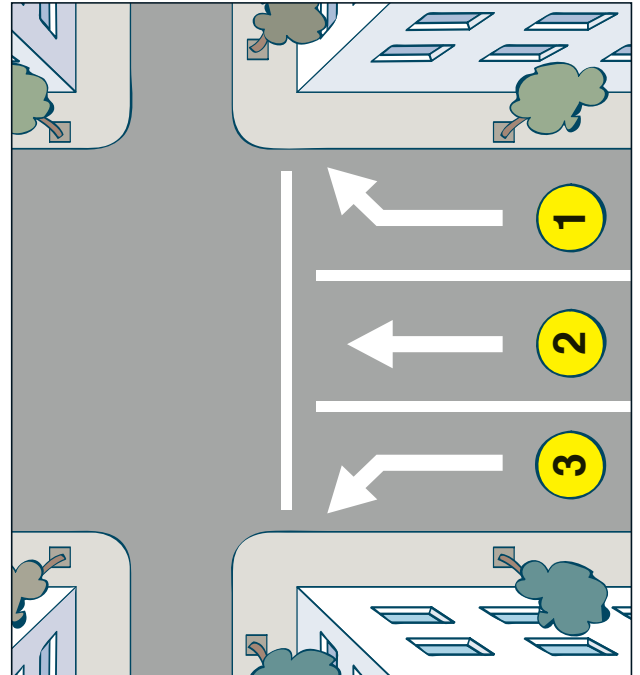
.....

.....

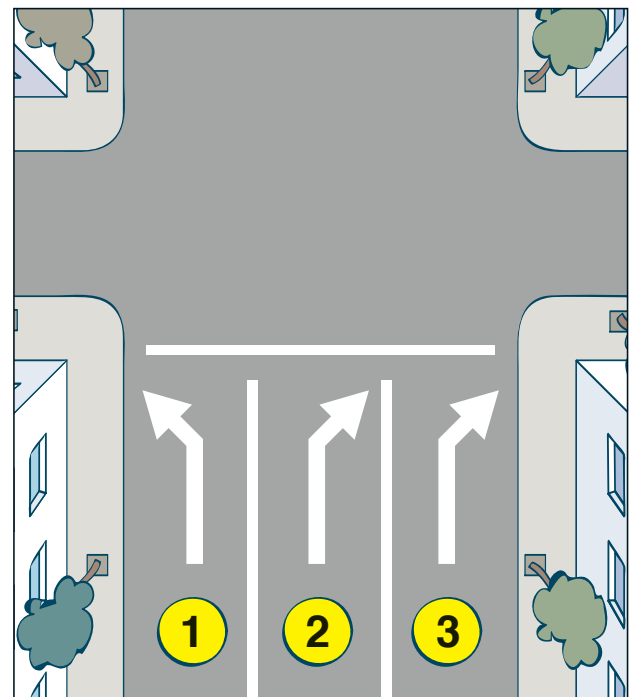
Circulo con mi bicicleta y deseo girar a la izquierda. Para ello me sitúo sobre el carril nº Para seguir de frente me colocaría sobre el nº.....y para girar a la derecha en el nº.....



Circulo con mi bicicleta y deseo girar a la derecha. Para ello me sitúo sobre el carril nº Para seguir de frente me colocaría sobre el nº y para girar a la izquierda en el nº

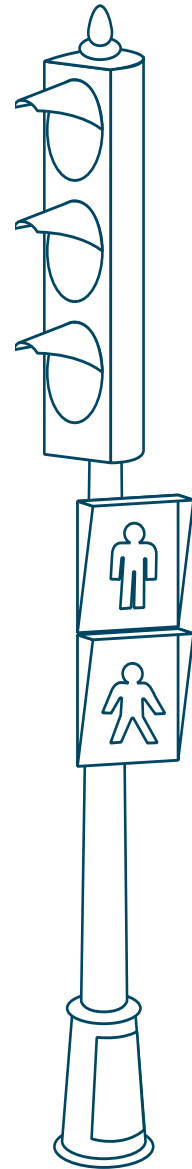


Circulo con mi bicicleta y deseo girar a la izquierda. Para ello me sitúo sobre el carril nºy para girar a la derecha en el nº



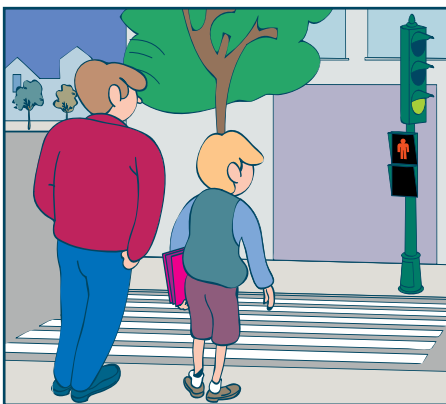
Colorea el semáforo.

Rodea con un círculo amarillo la parte del semáforo que ayuda a los conductores y con un círculo azul la que ayuda a los peatones.



Completa las frases con las siguientes palabras:

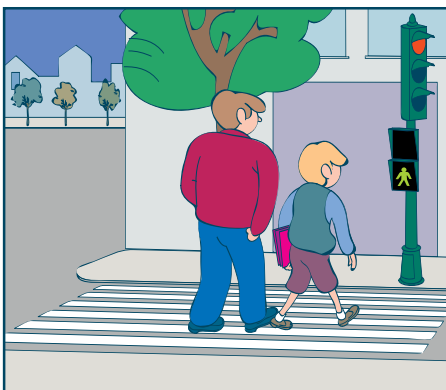
- Roja
- Cruzar
- Rápido
- Esperar
- Acera



La luz roja se ha encendido. Nuestros amigos esperan sin salir de la.....



El semáforo está verde. Antes de debemos mirar a ambos lados.



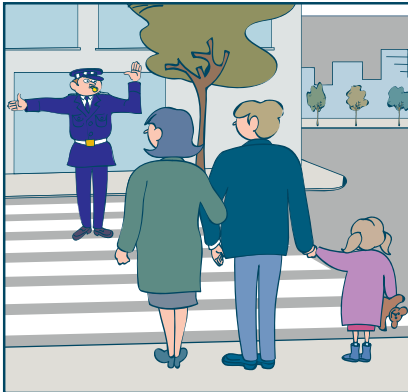
El semáforo está verde. Los peatones saben que pueden



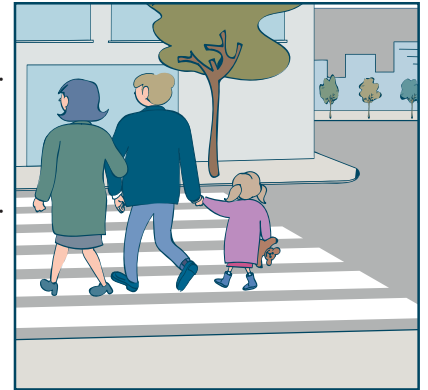
Hay que Pronto se encenderá la luz y no tendreis tiempo para Y si estás cruzando, hazlo pero sin correr.

La luz verde se enciende y se apaga.

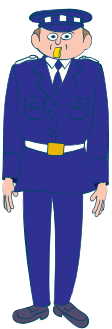
Observa el dibujo del agente y completa el texto con las siguientes palabras: Perfil Frente



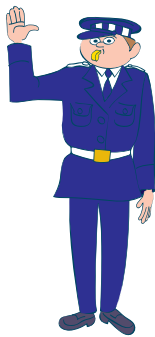
El agente está de
 Los peatones cruzan.
 Ahora está de
 Los peatones esperan en la acera.



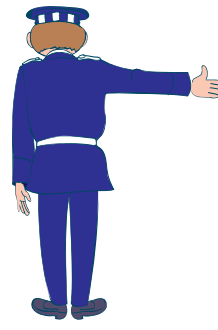
Escribe en las líneas el significado de la señal que realiza el/la agente. Imitálas en clase.



.....



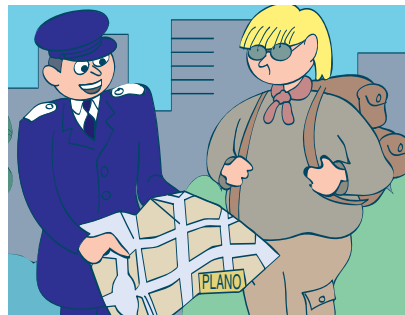
.....



.....



.....



¿Por qué hay que hacer caso al agente?



Coméntalo en clase.

¿Cuántos guardias regulan el tráfico?

¿Qué agentes dan paso a los vehículos?

¿Y a los peatones?

¿Se comportan correctamente los vehículos y peatones? En caso contrario márcalo con un círculo rojo en el dibujo y coméntalo en clase.



Pon en los círculos los números que correspondan.

Peatón ○ ○ ○ ○

Camión ○ ○ ○ ○

Ciclomotor ○ ○ ○ ○

Animal ○ ○ ○ ○

Coche ○ ○ ○ ○

Ciclista ○ ○ ○ ○

Motocicleta ○ ○ ○ ○

Conductor ○ ○ ○ ○

Autocar ○ ○ ○ ○

Viajero ○ ○ ○ ○



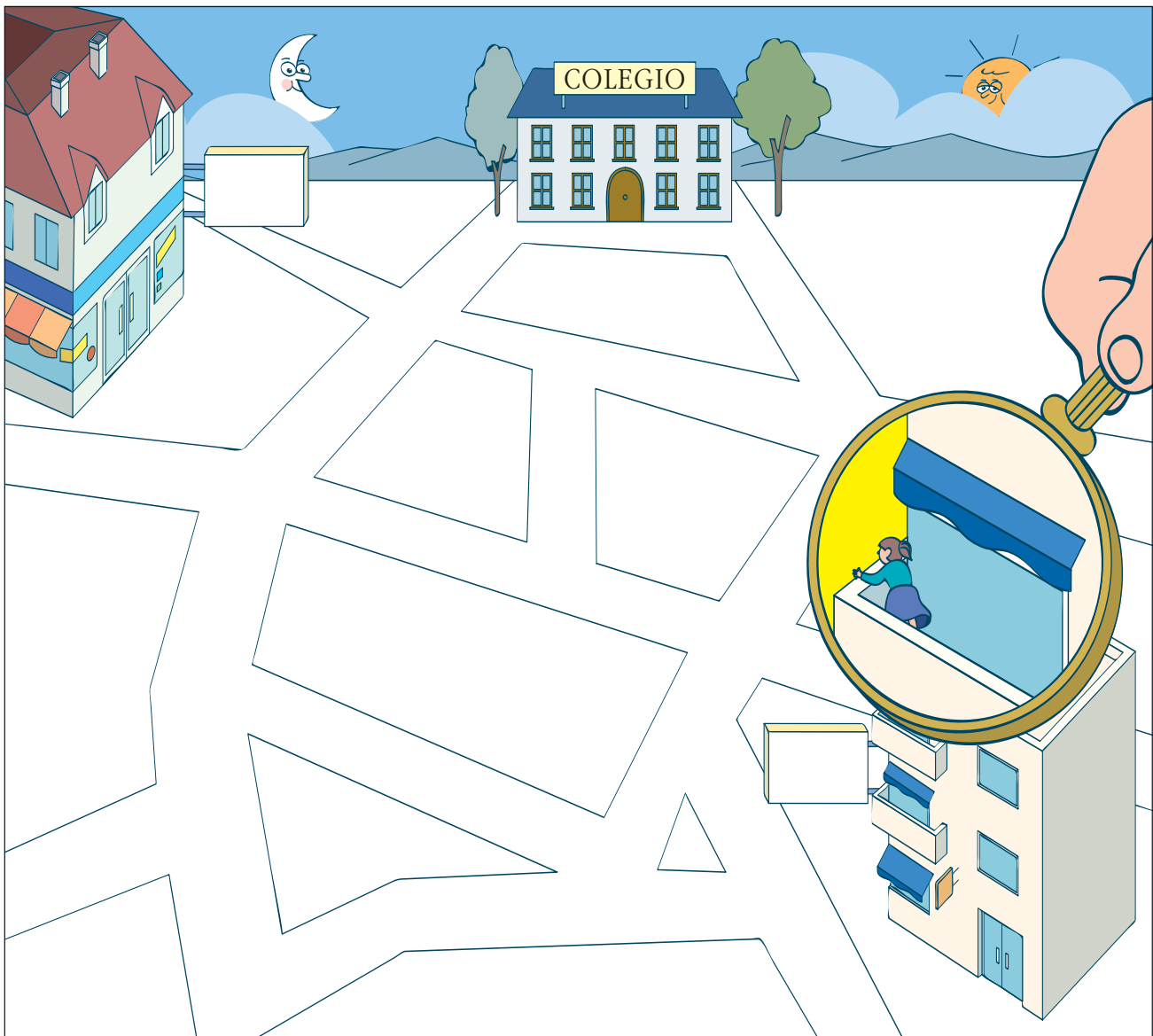
Pinta con diferentes colores las aceras, calzadas, árboles y escribe una T en el espacio destinado a «tienda» y una M en la casa de nuestra amiga.

- Traza dos itinerarios que pueda seguir nuestra amiga para ir al colegio y señálalos, uno con color rojo y otro con color azul.

¿Cuál es el itinerario más corto?

¿Cuál es el más seguro?. ¿Por qué?

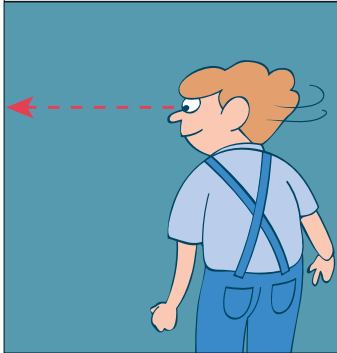
¿Tiene nuestra amiga que cruzar alguna calle sin semáforo ni paso de peatones?



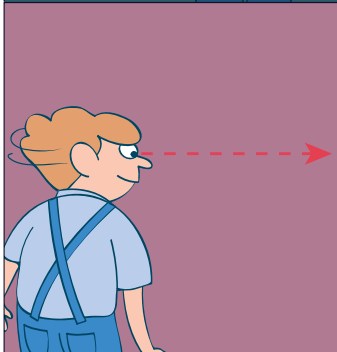
Fíjate cómo lo hace:



1 Raúl cruza por la esquina porque en las esquinas los vehículos suelen ir más despacio y por eso hay menos peligro.



2 Raúl no se ha bajado aún de la calzada. ¿Qué es lo que está haciendo?.....
.....



3 Si has respondido que Raúl miraba a la izquierda has acertado. ¿Qué es lo que hace ahora?.....
.....

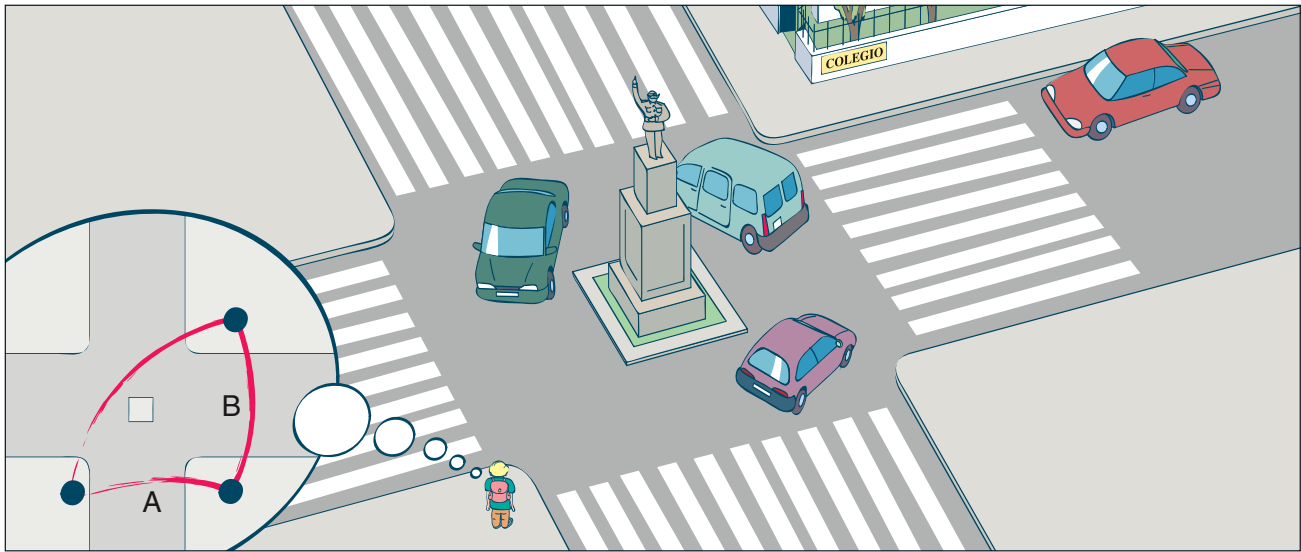


4 Como no viene ningún coche, comienza a cruzar. Fíjate en el dibujo y explica hacia donde va mirando
Hasta el centro de la calzada mira a la.....
.....
A partir del centro mira a la.....



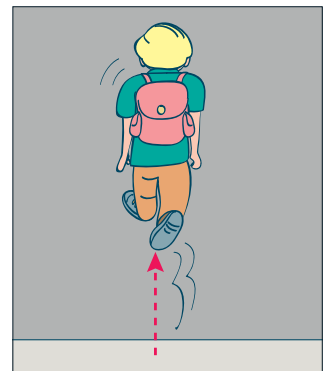
5 Nuestro amigo cruza con paso rápido, sin correr, pero ¿cómo lo hace?, ¿en diagonal?, ¿en zig zag?, ¿en línea recta?. Raúl cruza con paso rápido y sin

Para llegar al colegio Raúl tiene que cruzar una plaza y no sabe cómo hacerlo. Indícale cómo lo harías tú.



1 Para cruzar la calle A, me paro en la acera sin bajar a la calzada. Miro a la y después a la.....

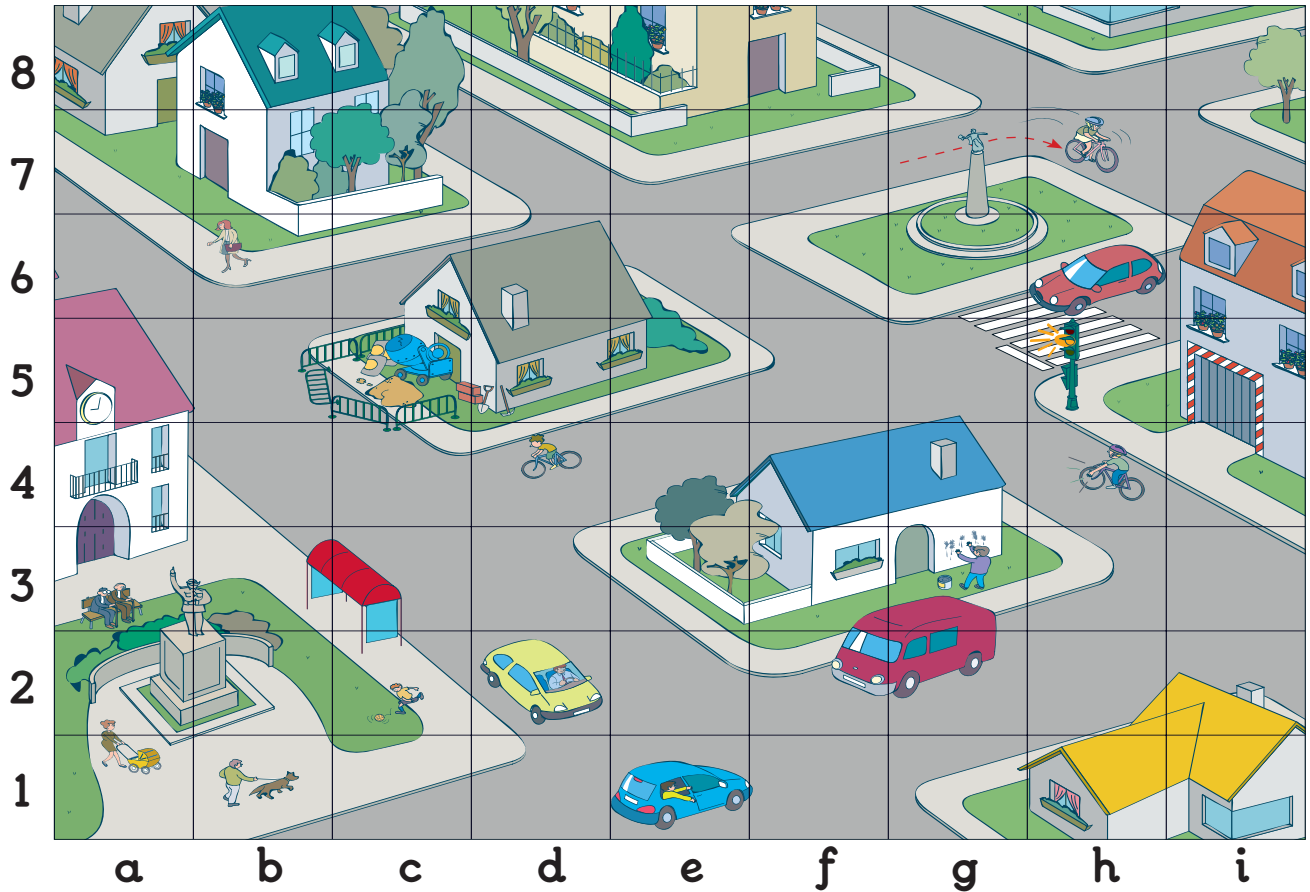
2 Ya no vienen coches. Comienzo a cruzar y en el centro de la calzada miro a la..... A partir del centro miro a la.....



3 Para cruzar la calle B, primero miro a la..... y después a la Como no vienen coches.....

4 Una vez que han pasado todos los coches vuelvo a mirar a la y a lay cruzo con paso y en línea.....

Indica las coordenadas en que se encuentran los siguientes dibujos.



- Bicicleta girando a la derecha.

--	--
- Peatón con perro.

--	--
- Ciclista sin casco.

--	--
- Conductor sin cinturón.

--	--
- Viajero con las manos fuera de la ventanilla.

--	--
- Niño corriendo detrás del balón.

--	--
- Semáforo en amarillo intermitente.

--	--
- Obras en la acera.

--	--
- Salida de garaje.

--	--
- Ciclista señalizando giro a la izquierda.

--	--
- Niño manchando la pared.

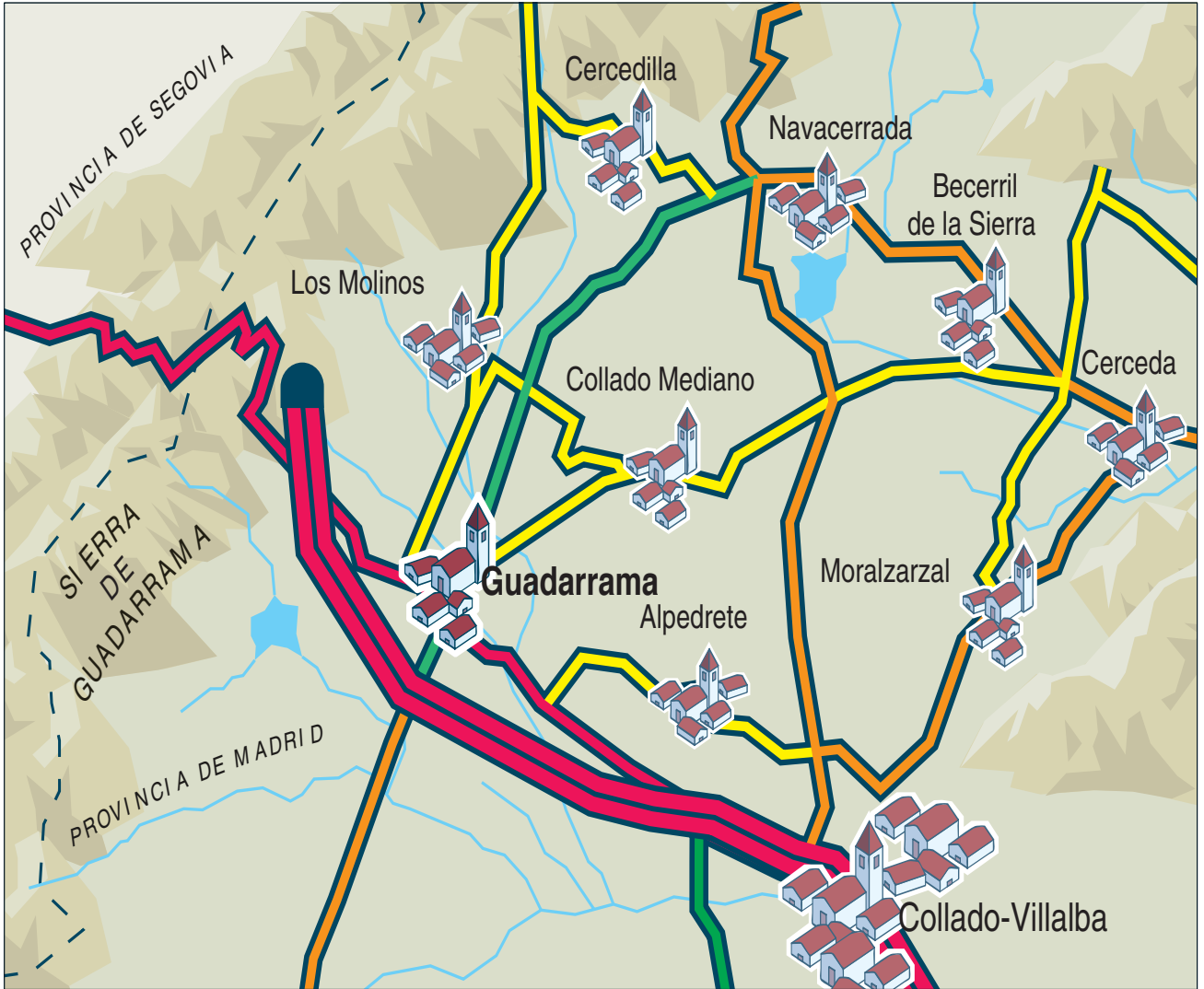
--	--
- Coche mal aparcado en paso de cebra.

--	--

4^o curso



4



¿Cuántas carreteras salen del pueblo de Guadarrama?.....

¿Qué diferencia hay entre las calles (vías urbanas) y las carreteras (vías interurbanas)?.....

.....

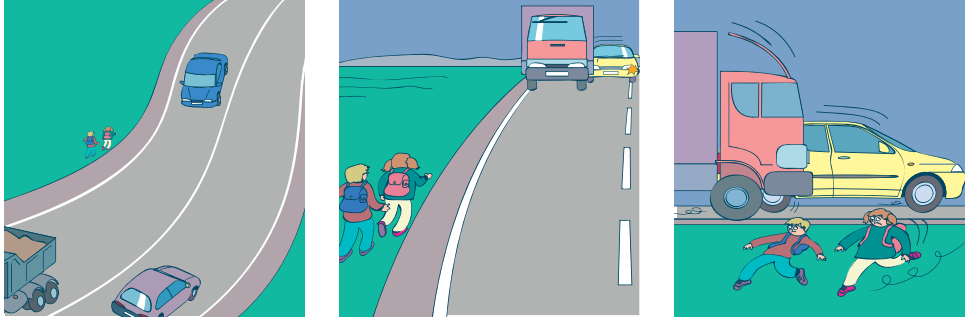
¿Pueden circular por las vías interurbanas peatones? Coméntalo en clase

.....

¿Qué peligros pueden encontrar los peatones en las carreteras? Coméntalo en clase.....

Completa los textos de las siguientes viñetas y verás de qué forma tan fácil se puede evitar el peligro. Utiliza las siguientes palabras:

- Salvo
- Frente
- Izquierda
- Peligro



Félix y Mar cuando circulan como peatones por la carretera, lo hacen por lay así ven venir el tráfico que se aproxima de Al observar de lejos lo que se acerca se puede evitar cualquier y hay tiempo para ponerse a.....

Completa la frase sustituyendo los dibujos por la letra que corresponda

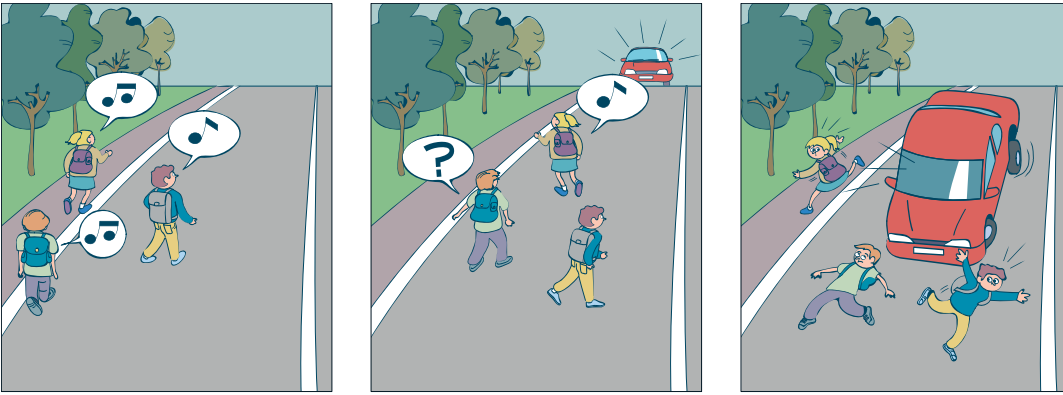


a	b	c	d	e	f	g	h	i	j	k	l	m	n
☺	🏠	👑	★	□	🚚	👑	📖	●	☀️	🔍	●	🕒	📖
ñ	o	p	q	r	s	t	u	v	w	x	y	z	
△	🏠	👑	☹️	▮	📏	■	○	▽	💻	🗑️	🕒	🕒	

----- , -----

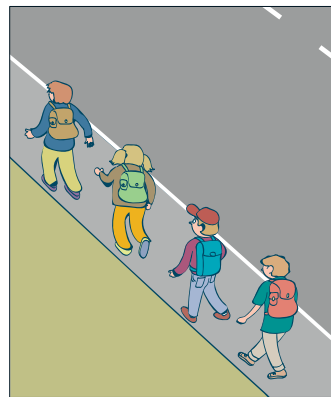
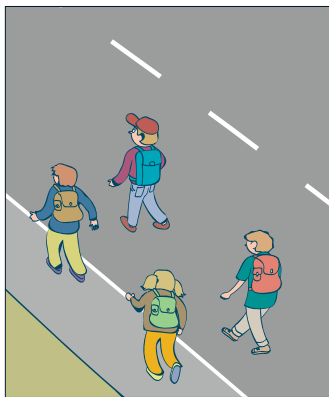
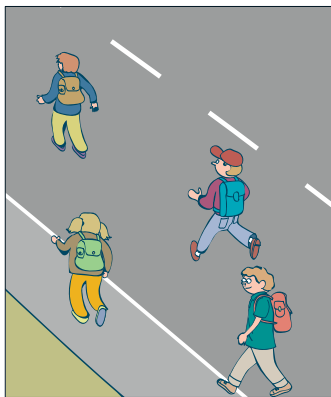
----- , -----

Éscribe y comenta en clase qué ha sucedido y por qué.



.....

Observa las ilustraciones y completa las siguientes frases con las palabras:

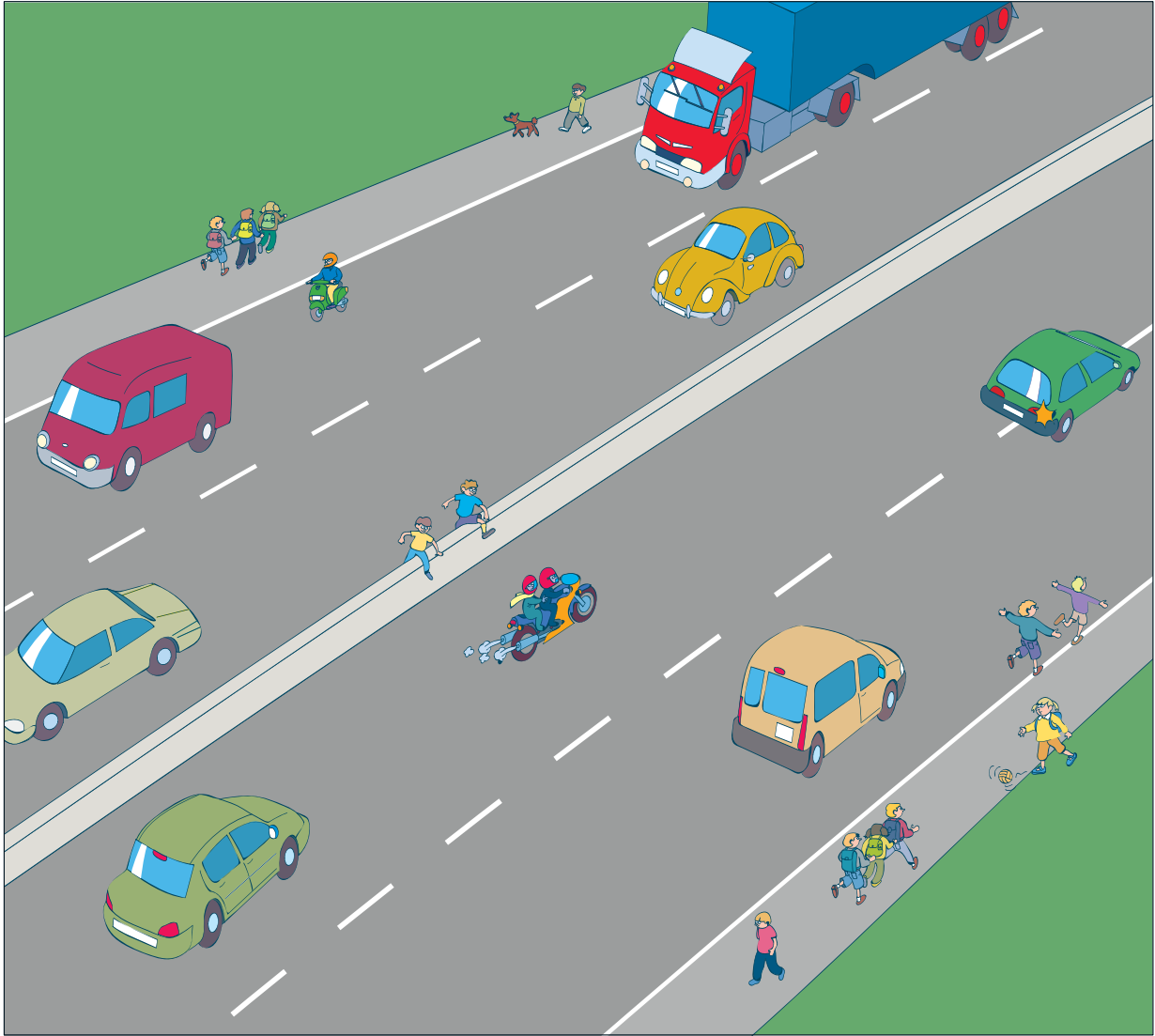


- Dos
- Arcén
- Espacio
- Calzada
- Vehículos
- India

En la situación nº1, los chicos corren un gran peligro porque ocupan la y dificultan el paso a los

En la situación nº2, los chicos circulan por lo hacen en fila de a,pero siguen ocupando la

En la situación nº 3, los chicos circulan por la lo hacen en fila....., es decir uno tras otro, y por el Así, los coches tienen para pasar y los peatones no se ponen en.....



¿Por dónde deben circular los peatones en vía interurbana (carretera)?

.....

¿Qué peatones están circulando incorrectamente? Márcalos con una "X" roja.

¿Qué condiciones necesitarías para cruzar con seguridad una calzada interurbana?

.....

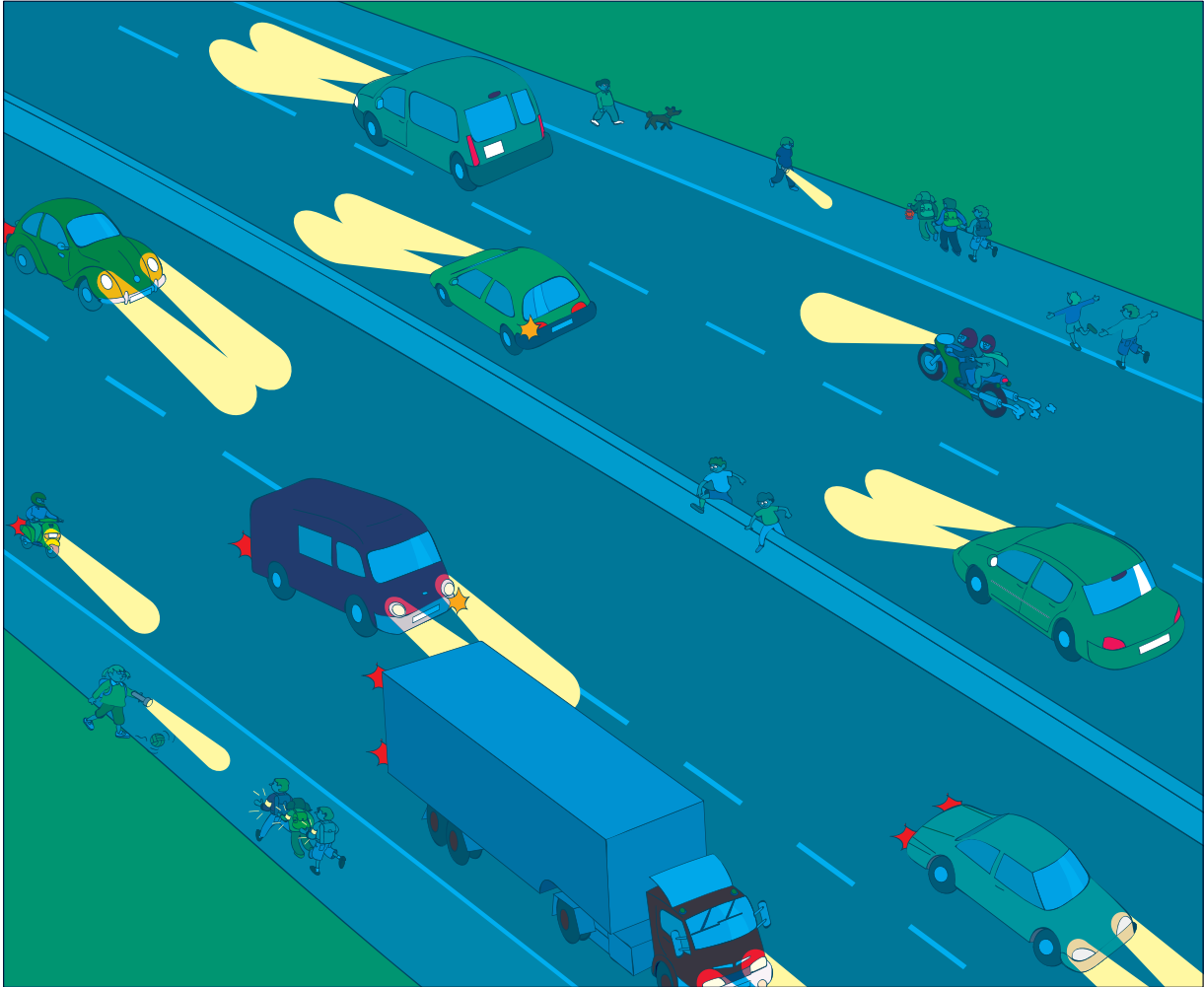
.....

.....

¿ Es segura la situación de los peatones en el medio de la calzada? ¿Por qué?

.....

.....



¿Qué peatones circulan correctamente?

¿E incorrectamente?

¿Qué normas son básicas para circular de noche en vías interurbanas?












.....

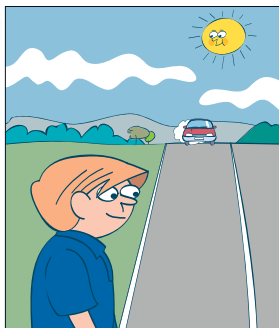
¿Señalizan todos los peatones su situación?

¿Hay algún peatón, que llevando iluminación, circule incorrectamente?.....

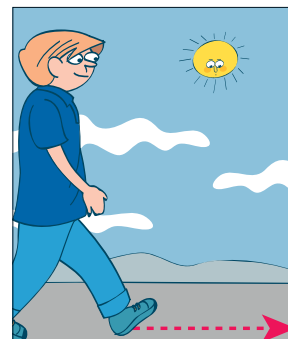
¿Por qué?

Selecciona con un círculo verde los objetos más acertados para reforzar tu visibilidad al circular por una vía interurbana de noche.

										
Gorra	Casco de buzo	Linterna	Brazaletes	Abrigo negro	Silbato					
Camiseta blanca	Bandera	Candil	Mechero	Chaleco reflectante						



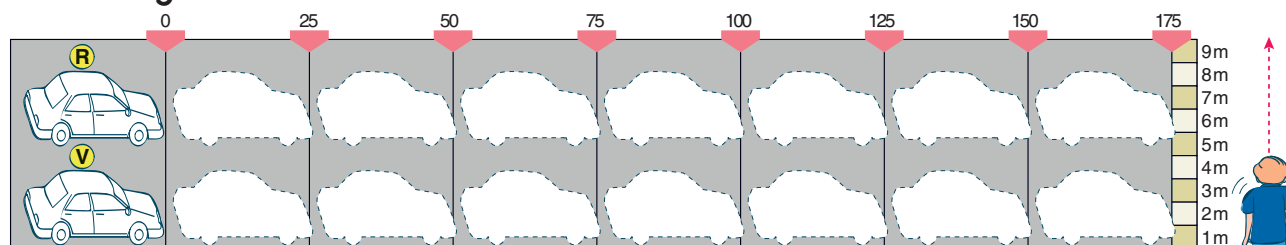
Alex quiere cruzar una carretera. Los coches se encuentran muy lejos, a más de 175 metros, casi el doble de lo que mide un campo de fútbol, ¿crees que tendrá tiempo para cruzar?



Alex comienza a cruzar. La carretera tiene una anchura de 9 metros. Alex cuando anda recorre aproximadamente 1 metro por segundo.

En dos segundos recorrerá	$1+1= 2m$
En tres segundos recorrerá	$1+\dots+1= 3m$
En cuatro segundos recorrerá	$1+\dots+\dots+\dots= \dots m$
En cinco segundos recorrerá	$1+\dots+\dots+\dots+\dots= \dots m$
En seis segundos recorrerá	$1+\dots+\dots+\dots+\dots+\dots= \dots m$
En siete segundos recorrerá	$1+\dots+\dots+\dots+\dots+\dots+\dots= \dots m$

Señala con una cruz el lugar donde se encontrará Alex al cabo de siete segundos.



Ahora vamos a hacer algunos pequeños cálculos.

Primero, pintaremos de rojo el coche R. Cuando hayamos terminado pintaremos de color verde el coche V. El coche verde se acerca a una velocidad de 45Km. por hora. Eso quiere decir que en un segundo recorrerá aproximadamente 12 metros.

En dos segundos recorrerá	$12+12=24m$
En tres segundos recorrerá	$12+12+12=36m$
En cuatro segundos recorrerá	$12+\dots+\dots+12=\dots m$
En cinco segundos recorrerá	$12+\dots+\dots+\dots+\dots= \dots m$
En seis segundos recorrerá	$\dots+\dots+\dots+\dots+\dots+\dots= 72m$
En siete segundos recorrerá	$\dots+\dots+\dots+\dots+\dots+\dots+\dots= \dots m$

Comprueba en la escala anterior el espacio que ha recorrido el coche verde en 7 segundos. Después pinta del mismo color las siluetas hasta donde haya llegado.

El coche rojo circula a 90 km/h. Eso quiere decir que:

En un segundo recorrerá	25 m
En dos segundos recorrerá	25+25=50m
En tres segundos recorrerá	25+25+25=....m
En cuatro segundos recorrerá	25+....+....+....=100m

¡Pero bueno! ¿Qué estamos haciendo? Nosotros ya sabemos que una suma que tiene todos los sumandos iguales es una multiplicación. Pues bien, vamos a escribir esas sumas en forma de multiplicación.

Fíjate en el ejemplo y completa la tabla:

25=	25x1=25m
25+25=	25x2=50m
25+25+25=x3=75m
25+25+25+25=	25x....=100m
25+25+25+25+25=x5=125m
25+25+25+25+25+25=x6=.....m
25+25+25+25+25+25+25=x....=.....m

¿A que ha sido muy facil? Sólo has tenido que escribir el sumando y el número de veces que se repite antes y después del signo de la multiplicación.

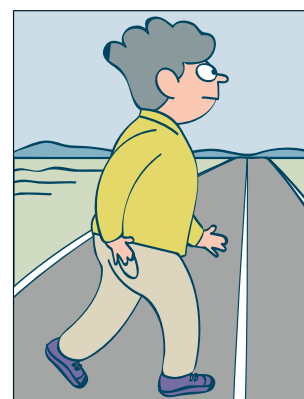
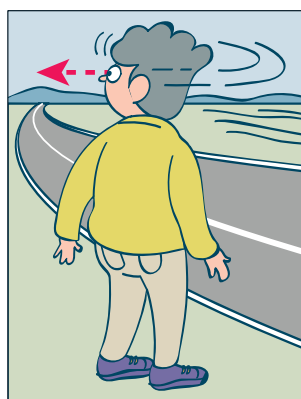
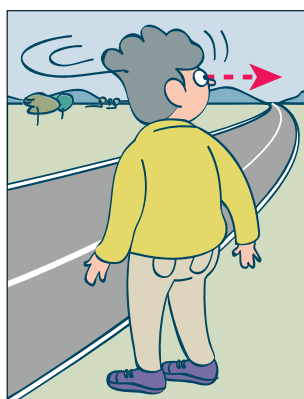
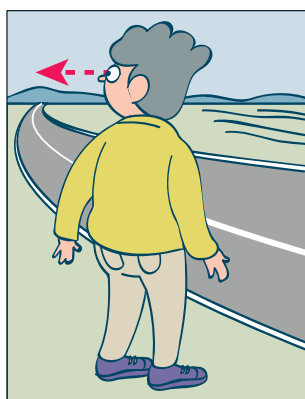
Bueno pues ahora comprueba en la escala el espacio que ha recorrido el coche rojo en siete segundos y pinta las siluetas del mismo color hasta donde haya llegado.

Observa el gráfico y contesta:

- ¿Ha tenido tiempo suficiente nuestro amigo para cruzar la carretera?.....
- ¿Cuántos metros recorrió Alex en 7 segundos?.....
- ¿Cuántos metros recorrió el coche rojo en 7 segundos?.....
- ¿Qué calculó mal Alex?.....

Elige y escribe el texto de cada viñeta:

- Si no se acerca ningún vehículo cruza en línea recta, con paso rápido, pero sin correr.
- Después a la derecha.
- Antes de cruzar vuelve a mirar a la izquierda para asegurarse de tener aún tiempo suficiente para terminar de cruzar.
- Primero mira a la izquierda.



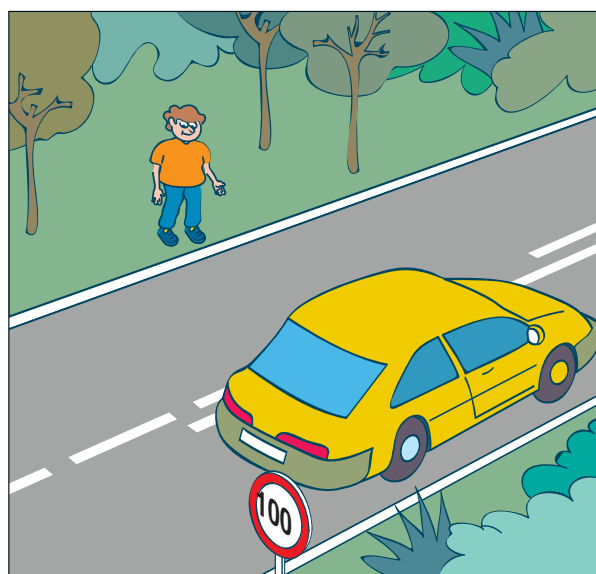
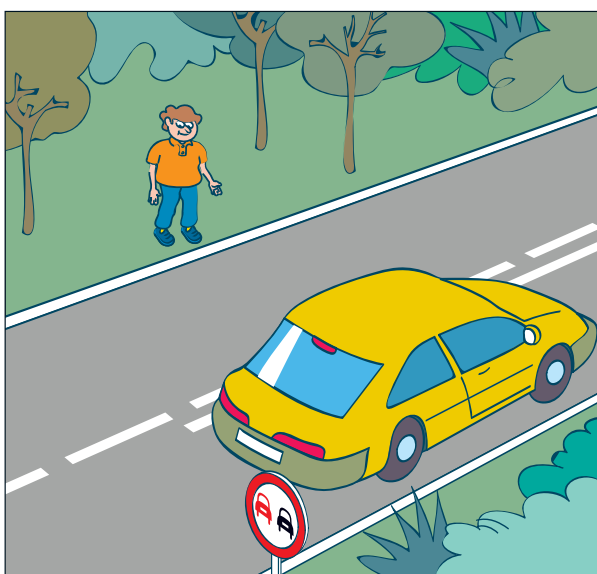
.....

.....

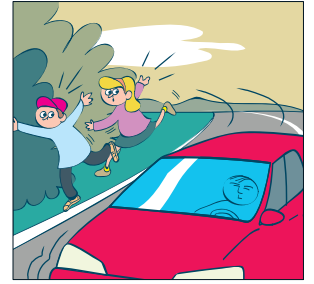
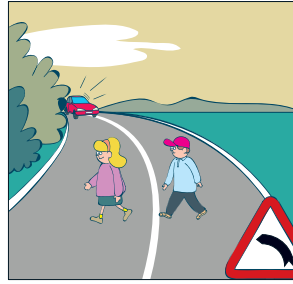
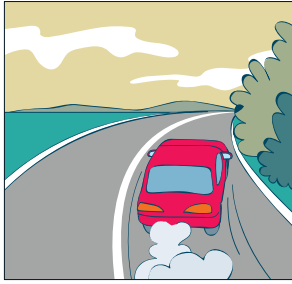
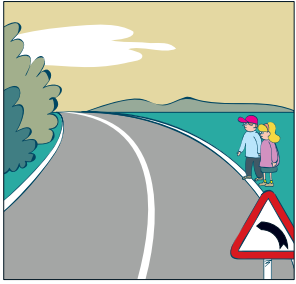
.....

.....

Encuentra las siete diferencias.



Fíjate en los dibujos siguientes y escribe debajo de cada viñeta lo que sucede.

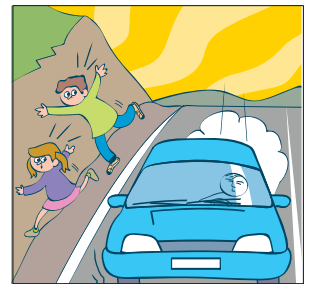
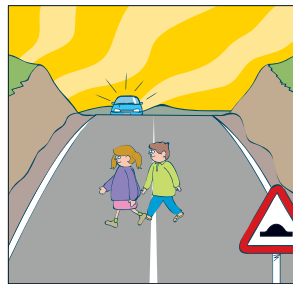
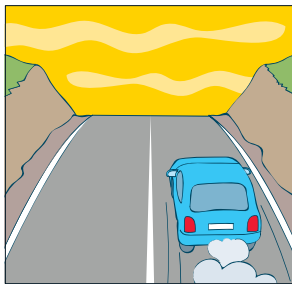
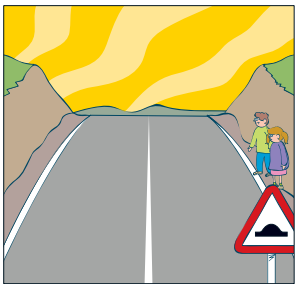


.....
.....
.....

.....
.....
.....

.....
.....
.....

.....
.....
.....

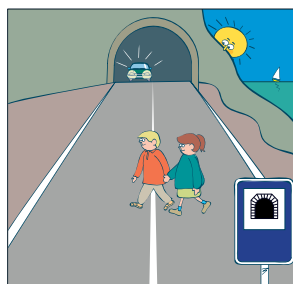
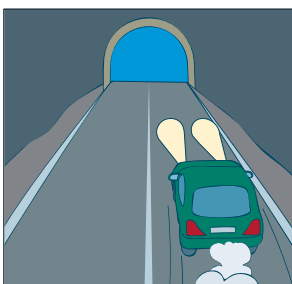
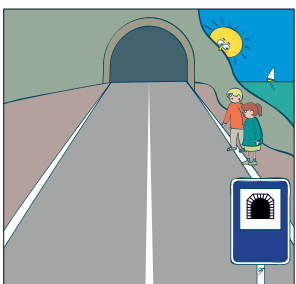


.....
.....
.....

.....
.....
.....

.....
.....
.....

.....
.....
.....



.....
.....
.....

.....
.....
.....

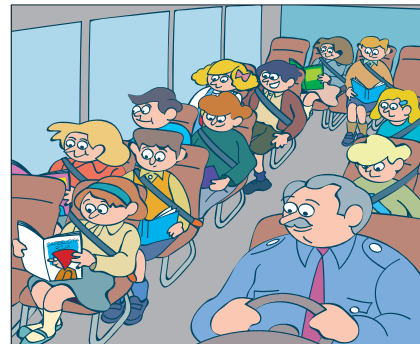
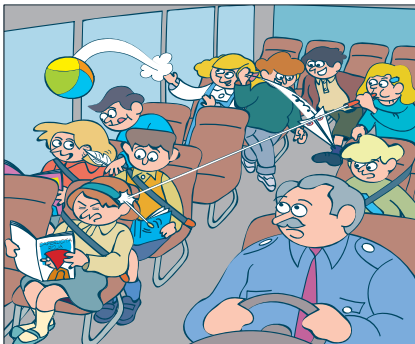
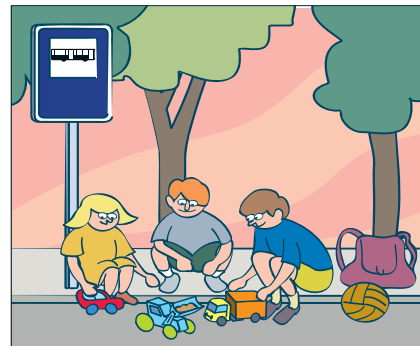
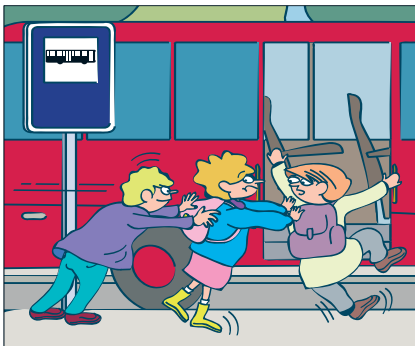
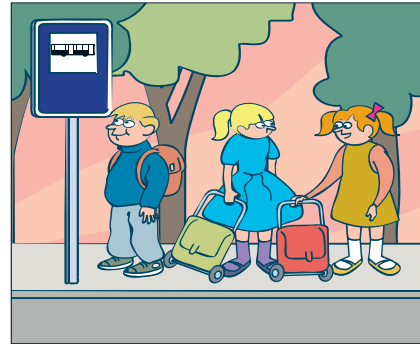
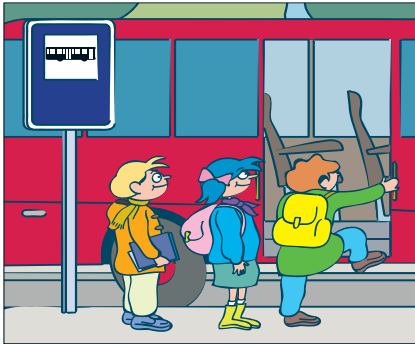
.....
.....
.....

.....
.....
.....

Encuentra y escribe en una hoja lo que veas incorrecto en el dibujo.



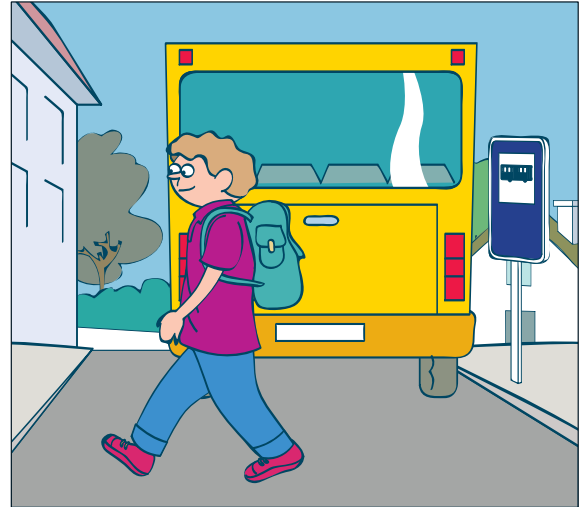
Escribe correcto o incorrecto según corresponda.



Explica por qué

- 1-
- 2-
- 3-
- 4-
- 5-
- 6-

Comenta en clase los posibles peligros con los que se puede encontrar Pablito.



¿Cómo debe comportarse Pablito para cruzar de una forma correcta y segura la calle al bajar del autobús?.....

.....

.....

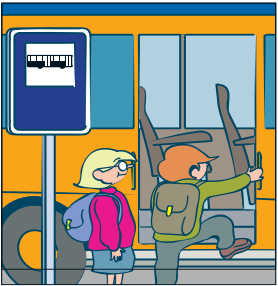
.....

Éscribe a continuación las reglas que hay que tener en cuenta cuando viajes en transportes colectivos:



En la espera.....

.....
.....



En la subida

.....
.....



Durante el viaje

.....
.....



Cuando nos aproximemos a nuestra parada

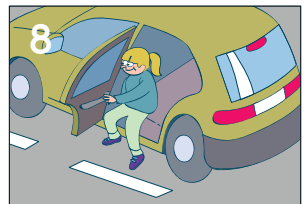
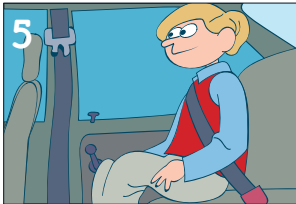
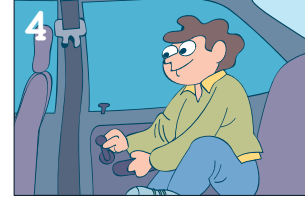
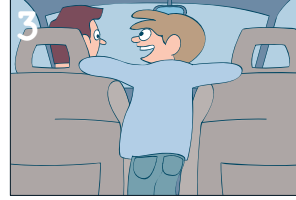
.....
.....



En la bajada

.....
.....

Fíjate en las siguientes ilustraciones y tacha únicamente aquellas en las que el viajero ponga en peligro su seguridad y la de los demás.



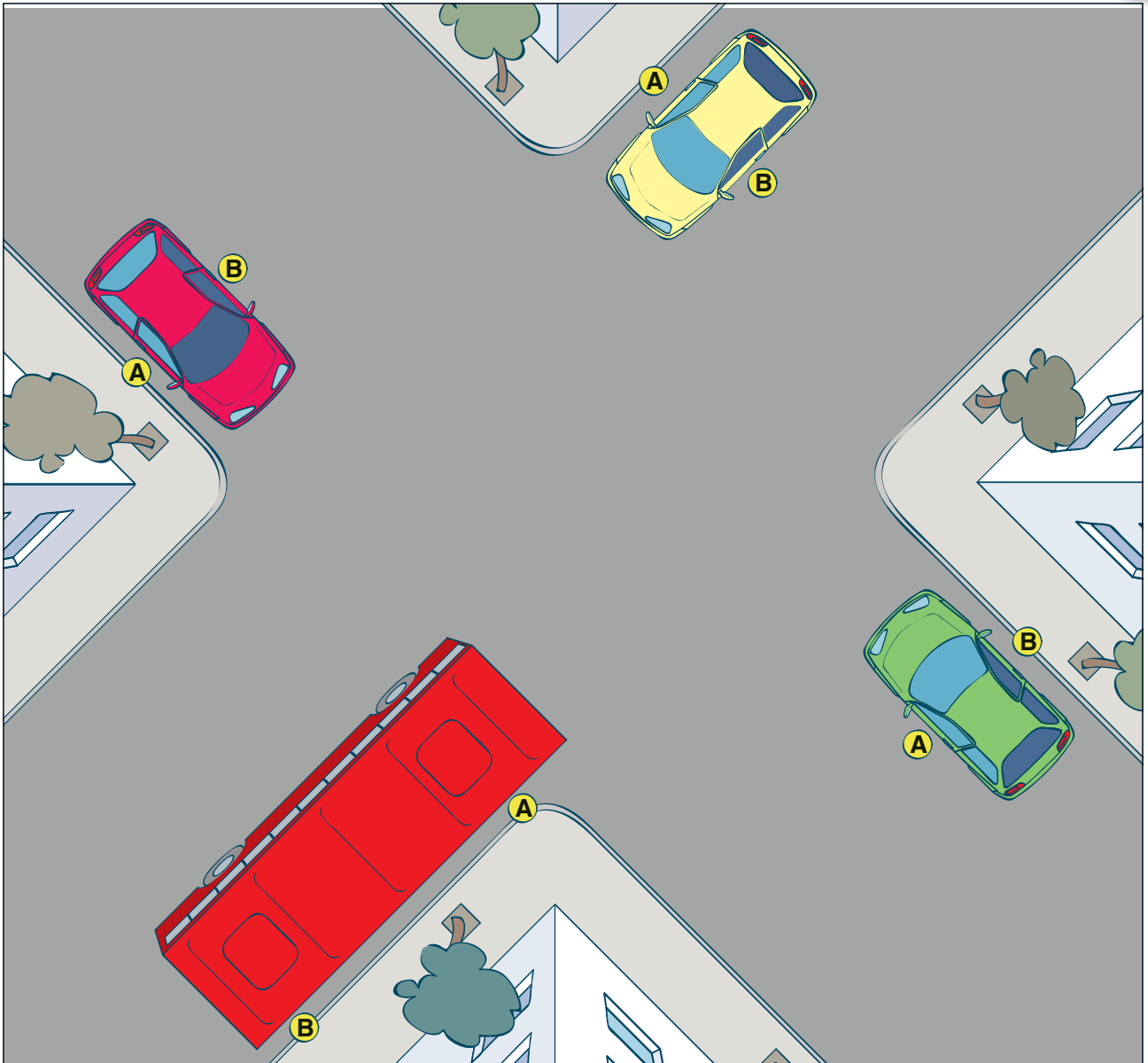
¿Qué dibujos has tachado tú? Vamos a corregir, pero antes de dar la respuesta repasemos un poco.

Cuando viajes en un vehículo particular debes tener en cuenta las siguientes normas para la seguridad de todos:

- Subir o bajar por las puertas que queden al lado de las aceras.
- Procurar estarse quieto durante el viaje, ya que se distraería el conductor y esto es muy peligroso.
- No apoyarse nunca en las puertas ni jugar con las manecillas de las mismas, podría abrirse la puerta y entonces caerías a la carretera.
- No tirar fuera papeles ni otras cosas.
- Los niños deben viajar siempre en la parte de atrás de los coches. Nunca en el asiento delantero.
- Bien, pues si has tachado los dibujos que llevan los números 2,3,4,6 y 8, eres un excelente viajero que sabes viajar con seguridad y evitar el peligro.

Si has tenido algún fallo vuelve a leer el texto y corrígelos.

¿Por dónde deben bajar los pasajeros?



Coche rojo

A	B
A	B

Coche verde

A	B
A	B

Coche amarillo

Autobús

Razona tus respuestas:

.....

.....

.....

.....