

MEMORIA 2014

DELEGACION DE MEDIO AMBIENTE
Y NUEVAS TECNOLOGÍAS
AYUNTAMIENTO DE LEGANÉS

1. ÍNDICE.

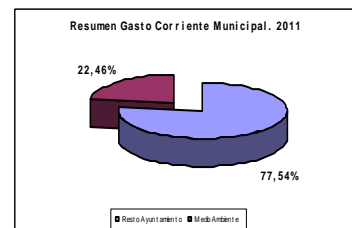
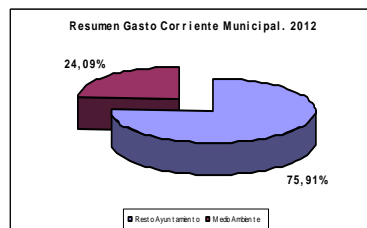
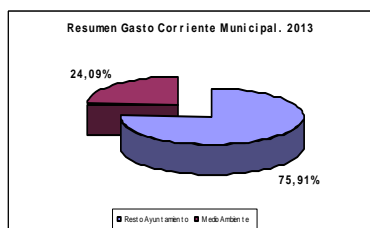
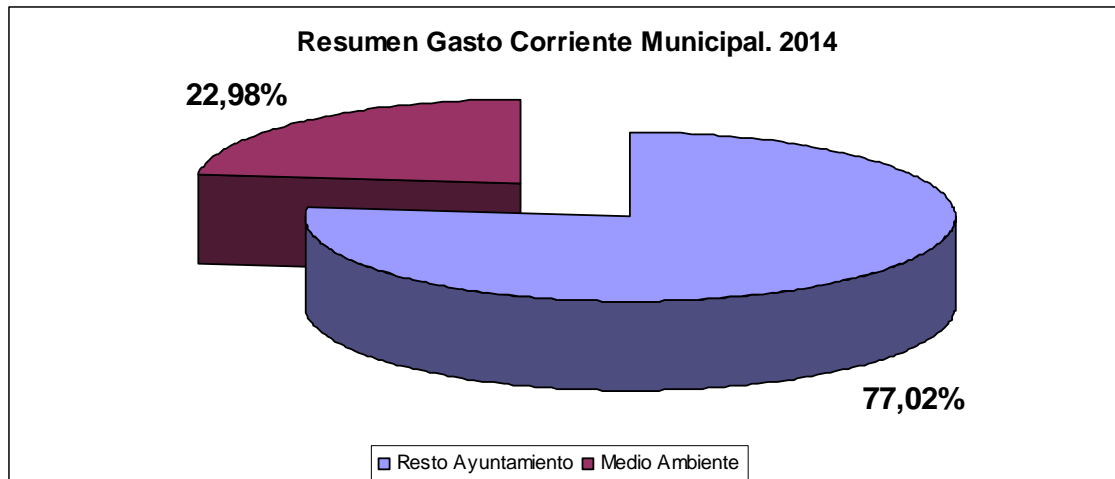
1. Índice	2
2. Recursos Económicos de los Servicios de Limpieza y Medio Ambiente.....	3
2.1 Participación en el total del Gasto Corriente del Ayuntamiento	3
2.2 Distribución del Gasto Corriente en los Servicios	4
2.3 Principales Inversiones realizadas	5
3. Recogida de Residuos Urbanos	6
3.1 Medios Humanos	6
3.2 Recursos Mecánicos	6
3.3 Comparativa de Recogida de Residuos	6
3.4 Índices de producción de basura	7
3.5 Distribución por tipo de basura	8
3.6 Evolución mensual de la producción de basura	8
3.7 Gráficos comparativos en los últimos años por tipo de basura	9
3.8 Gráficos de evolución mensual en los últimos años	10
3.9 Recogida por sistemas: Rutas de Camiones y Neumática	10
3.10 Recogida en Sistema Neumático	12
4. Limpieza Viaria	14
4.1 Tabla de distribución de Medios Humanos y Mecánicos	14
4.2 Tabla de Medios Humanos y Mecánicos Limpieza Polígonos y Pintadas ::.....	15
5. Limpieza de Colegios y Dependencias Municipales	16
5.1 Tabla de Recursos Humanos y número de Centros	16
5.2 Gasto en Productos de Limpieza por Centros,.....	16
6. Aspectos Medioambientales	17
6.1 Página WEB de Medio Ambiente	17
6.2 Puntos Limpios: dirección y horario	17
6.3 Uso del Punto Limpio C/ Maestro	18
6.4 Uso del Punto Limpio Arroyo Culebro	18
6.5 Uso del Punto Limpio Móvil	19
6.6 Ozono y datos de calidad del aire	20
6.7 Tabla de Contenerización	20
7. Parques y Jardines	21
7.1 Zonas Verdes gestionadas por la Delegación	21
7.2 Tabla de Recursos Humanos	21
7.3 Tabla de Recursos Mecánicos y maquinaria herramienta, Reposición marras.....	22
7.4 Tablas de Plantaciones, Grandes Parques.....	24
7.5 Tabla de Mobiliario en Parques	25
8. Programas Ambientales	27
8.1 Sistema de Préstamo de Bicicletas “ENBICI”	27
8.2 Campañas Ambientales	31
8.3 Control de Vertidos al SIS	31
8.4 Proyecto de Compostaje Doméstico y Comunitario	33
9. Control de Enfermedades Transmisibles	35
9.1 Control de Enfermedades por vectores DDD	35
9.2 Centro Municipal de Protección y Adopción de animales	38
10. Disciplina Municipal	40

2. RECURSOS ECONÓMICOS DE LOS SERVICIOS DE LIMPIEZA Y MEDIO AMBIENTE

La Delegación Medio Ambiente mantiene su importancia dentro del presupuesto general del Ayuntamiento de Leganés, con un porcentaje de 22,98% puntos, del total del Gasto Corriente de todo el Ayuntamiento, lo cual, sigue dejado patente el peso de los servicios que se prestan en esta Delegación, respecto del resto de servicios municipales prestados.

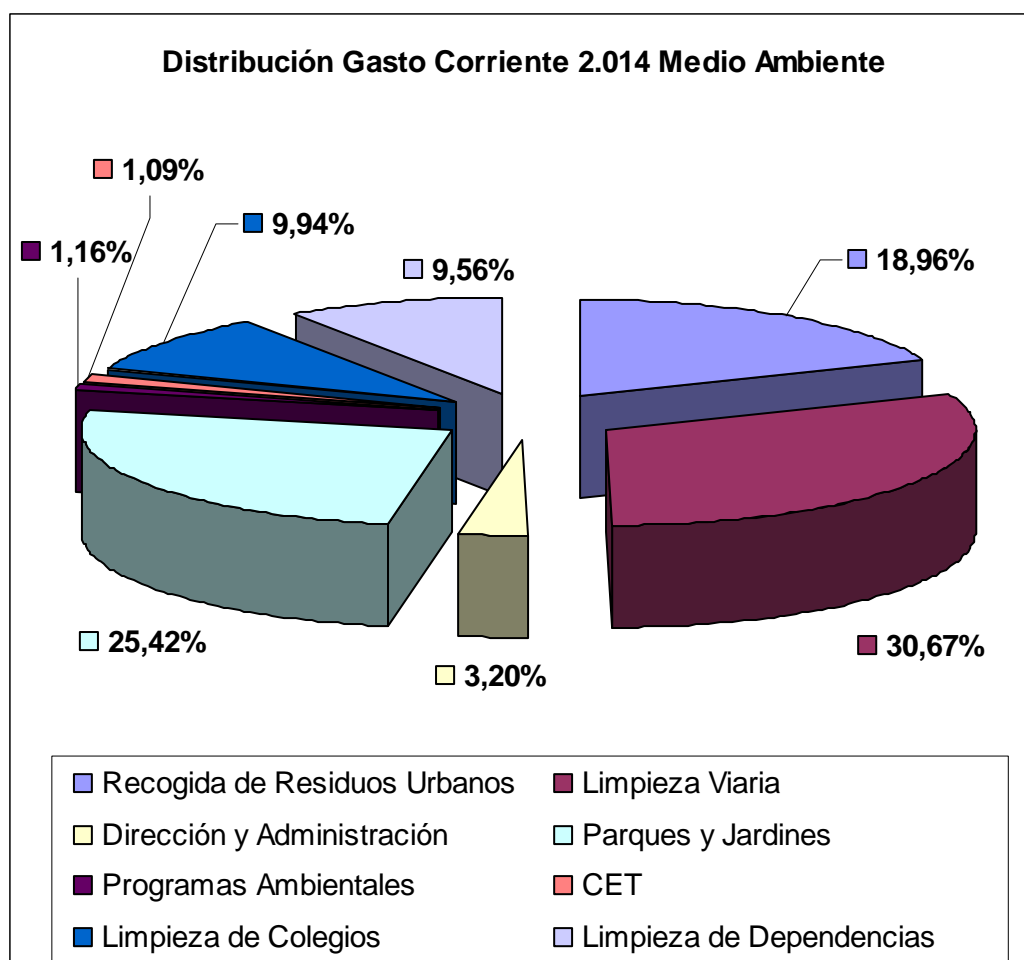
2.1. Participación de los Servicios de Limpieza y Medio Ambiente en el total del gasto corriente del Ayuntamiento en los últimos presupuestos.

Resumen Gasto Corriente Municipal				
Año	Total Ayuntamiento	Resto Ayuntamiento	Medio Ambiente	%
2014	138.194.080,00 €	106.432.350,00 €	31.761.730,00 €	22,98%
2012	132.620.190,00 €	100.665.830,00 €	31.954.360,00 €	24,09%
2011	132.620.190,00 €	100.665.830,00 €	31.954.360,00 €	24,09%
2010	143.954.230,00 €	111.621.980,00 €	32.332.250,00 €	22,46%



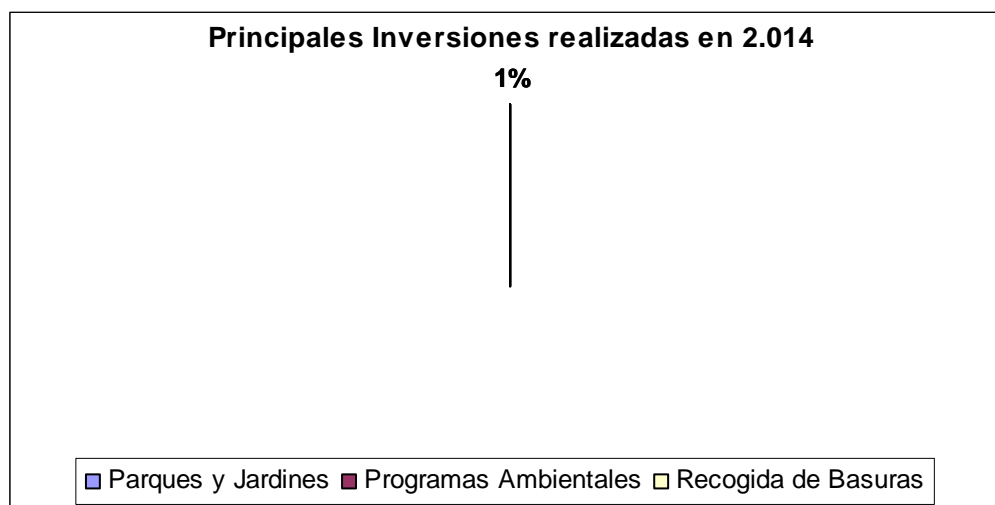
2.2. Distribución del gasto corriente en los Servicios.

Distribución Gasto Corriente 2.014 Medio Ambiente		
Servicio	Gasto Corriente	%
Recogida de Residuos Urbanos	6.021.870,00 €	18,96%
Limpieza Viaria	9.741.250,00 €	30,67%
Dirección y Administración	1.017.850,00 €	3,20%
Parques y Jardines	8.072.250,00 €	25,42%
Programas Ambientales	368.050,00 €	1,16%
CET	344.870,00 €	1,09%
Limpieza de Colegios	3.158.600,00 €	9,94%
Limpieza de Dependencias	3.036.990,00 €	9,56%
Total	31.761.730,00 €	100,00%



2.3. Principales inversiones realizadas en los Servicios.

Principales Inversiones realizadas en 2.014		
Servicio	Descripción de la inversión	Gasto
Parques y Jardines		- €
	Total Parques y Jardines	- €
Programas Ambientales		- €
	Total Programas Ambientales	- €
Recogida de Basuras		- €
	Total Recogida de Basuras	- €
Total inversiones ejecutadas		- €



3. RECOGIDA DE RESIDUOS URBANOS

3.1. Medios humanos destinados al servicio (incluido talleres).

Categorías	Nº
Capataces (2 RU + 1 Taller)	3
Conductores (11 Jornada completa + 3 ½ Jornada + 1 Lavacoches Festivo)	15
Ayudantes (13 Jornada completa + 6 ½ Jornada)	19
Mecánicos (4 Oficiales + 1 Ayudante Chapista + 1 Ayudante)	6

3.2. Recursos mecánicos.

Categorías	Nº
Camiones Carga Trasera	3
Camiones Carga Lateral	10
Furgonetas	2

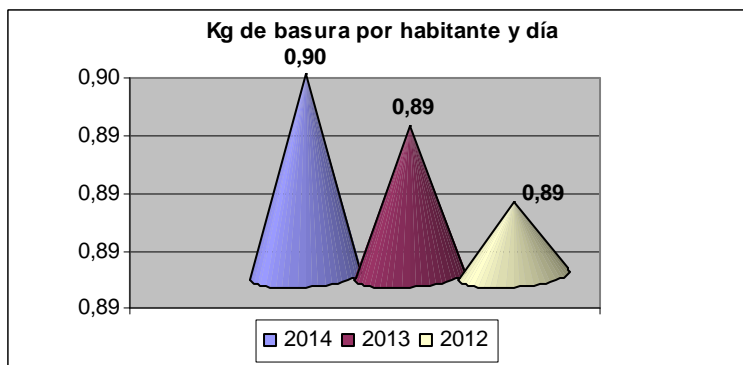
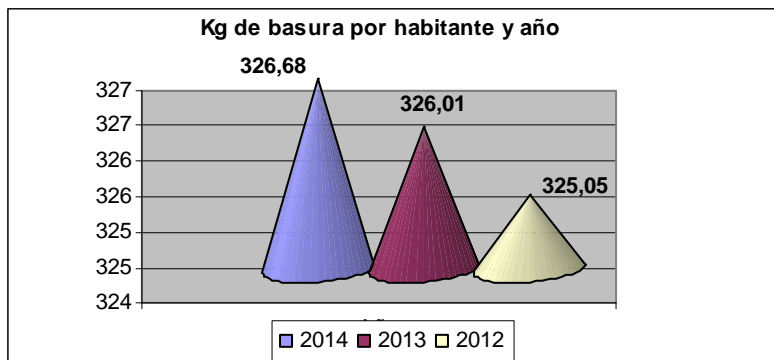
3.3. Comparativa de recogida de residuos.

RECOGIDA DE RESIDUOS AÑO 2014									
Meses	Orgánica	Envases	Voluminosos	Papel-Cartón	Vidrio	Aceite	Ropa	Pilas	Total
Enero	4.497.890	277.100	166.500	246.110	234.760			619	5.422.979
Febrero	3.900.718	259.420	142.412	178.505	139.893			662	4.621.610
Marzo	4.328.712	273.900	169.028	205.369	160.748	2.092		813	5.140.662
Abril	4.224.212	271.040	173.328	177.580	175.242	2.420		811	5.024.633
Mayo	4.529.020	251.980	189.280	193.547	147.186	1.550	51.600	789	5.364.952
Junio	4.450.512	237.460	194.008	210.665	157.890	2.300	46.320	565	5.299.720
Julio	4.380.028	224.600	189.512	203.623	183.122	935	41.540	883	5.224.243
Agosto	3.558.226	168.120	159.824	140.000	94.810	1.095	28.780	405	4.151.260
Septiembre	4.401.102	218.360	167.368	224.480	162.468	1.164	37.220	656	5.212.818
Octubre	4.703.774	229.300	176.256	221.175	175.096	2.728	49.960	988	5.559.277
Noviembre	4.546.290	239.880	51.830	194.952	146.018	1.521	35.200	798	5.216.489
Diciembre	4.671.146	278.220	37.062	207.560	177.862	2.912	27.660	551	5.402.973
TOTALES	52.191.630	2.929.380	1.816.408	2.403.566	1.955.095	18.717	318.280	8.540	61.641.616
kg/hab./año	276,60	15,52	9,63	12,74	10,36	0,10	1,69	0,05	326,68
kg/hab./día	0,758	0,043	0,026	0,035	0,028	0,000	0,005	0,000	0,895

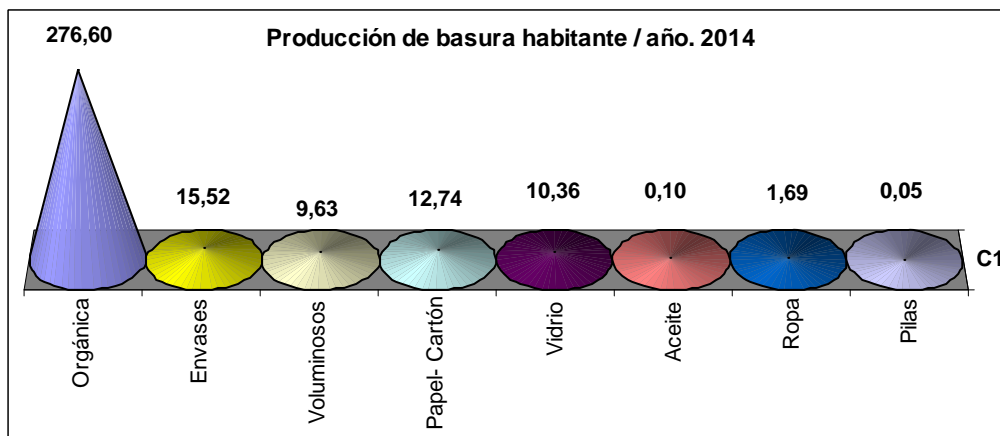
¡Error! Vínculo no válido.

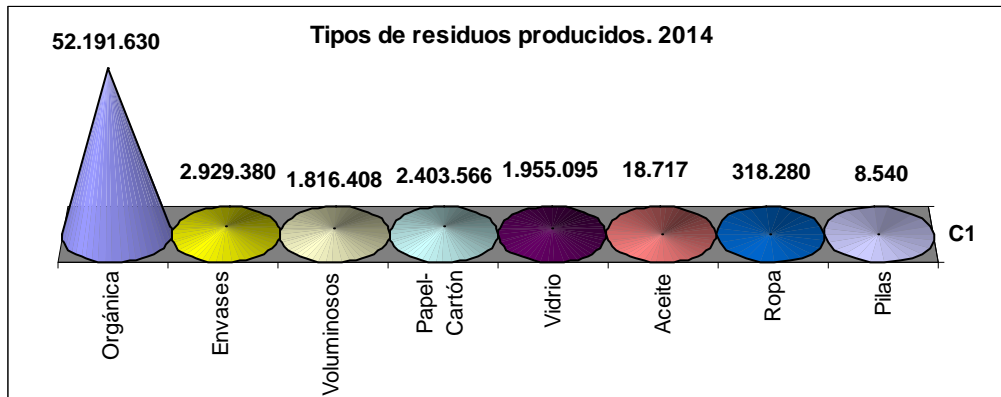
3.4. Índices de producción de basura.

Producción de basura por habitantes				
Año	Población	RSU	kg / hab. / año	kg / hab. / día
2014	188.691	61.641.616	326,68	0,90
2013	188.905	61.585.197	326,01	0,89
2012	188.594	61.302.183	325,05	0,89

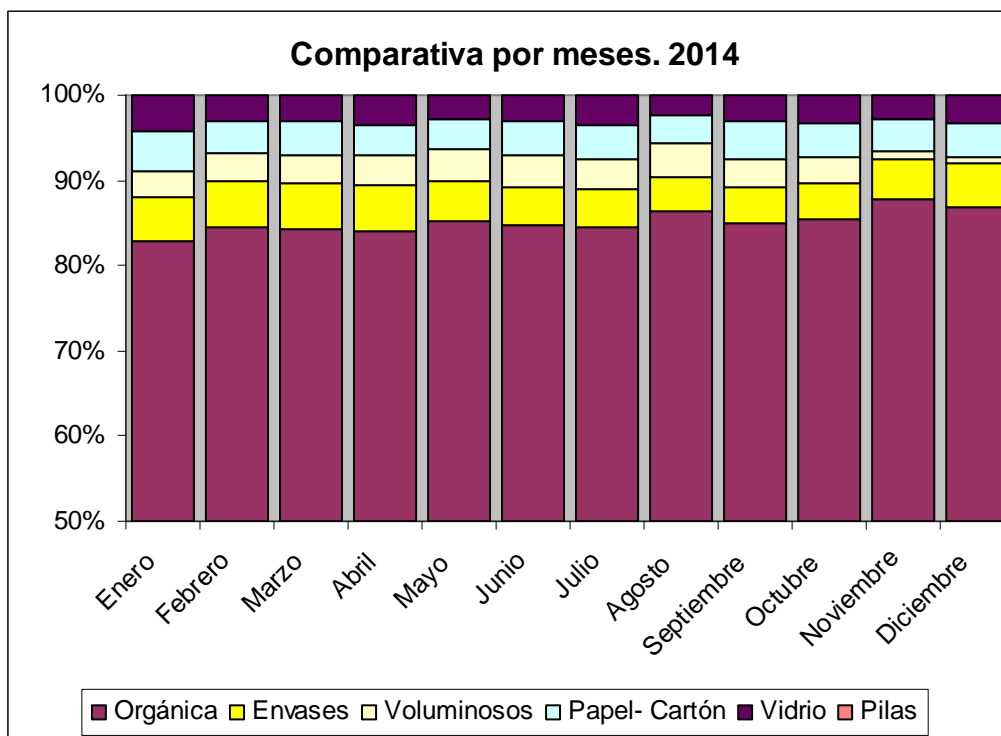


3.5. Distribución por tipo de basura.

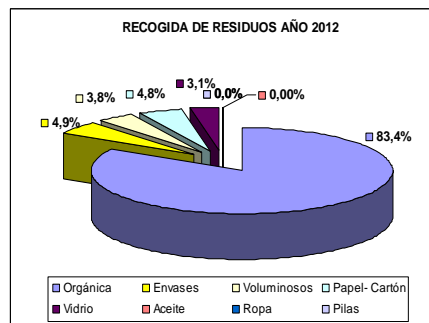
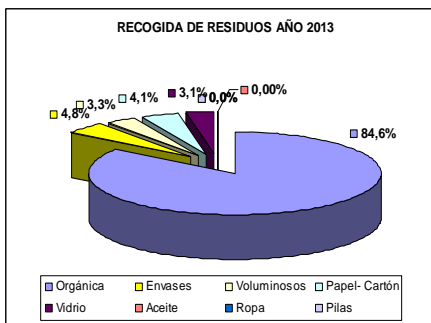
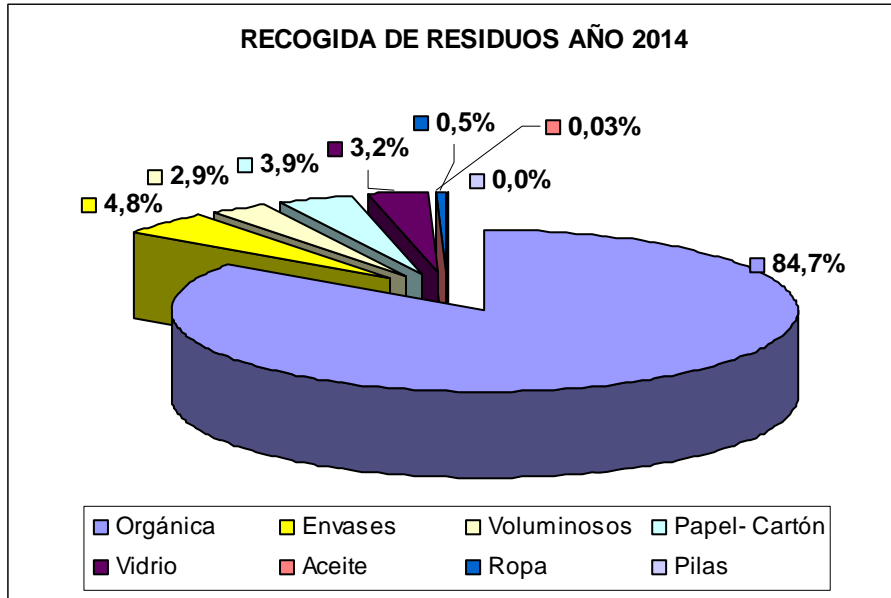




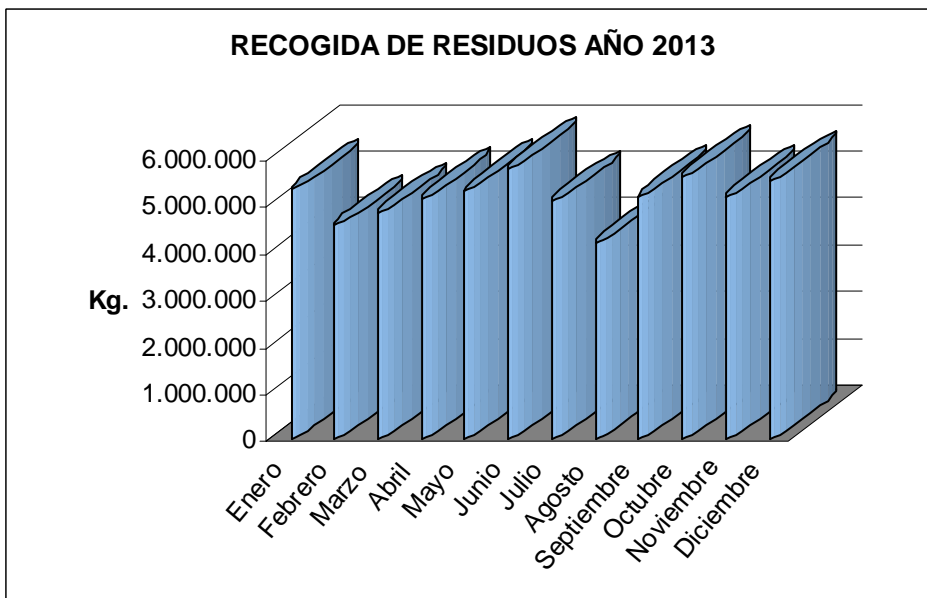
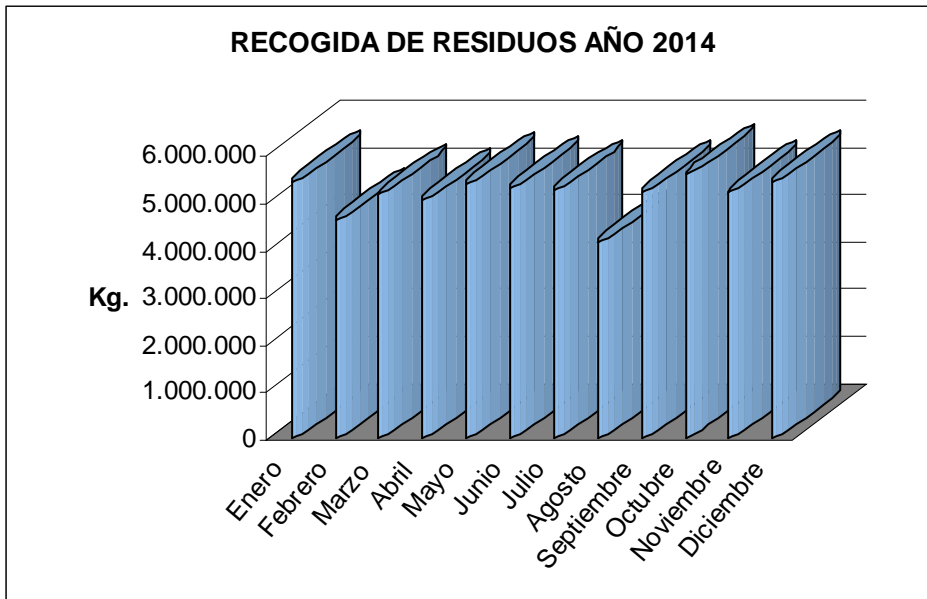
3.6. Evolución mensual de la producción de basura.



3.7. Gráficos comparativos en últimos años por tipo de basura.

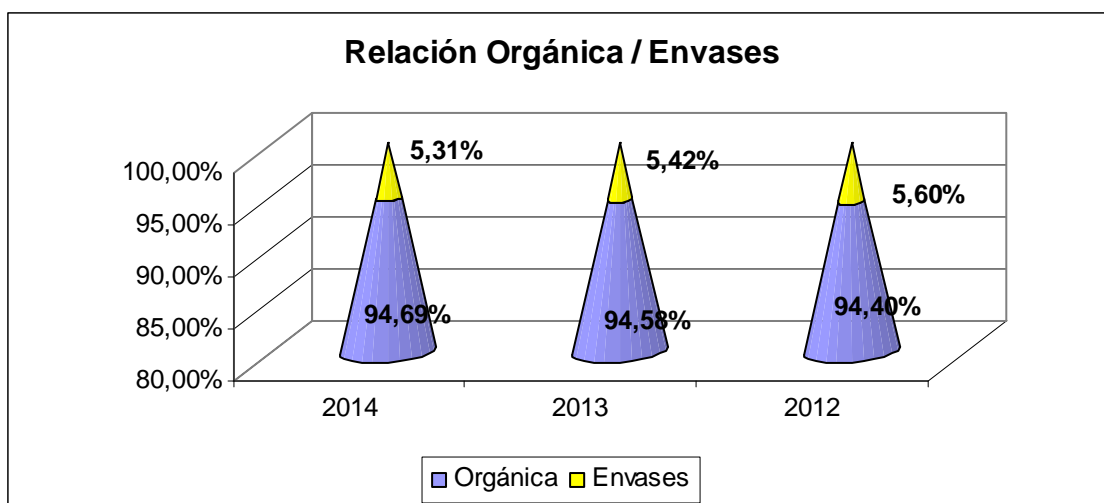


3.8. Gráficos de evolución mensual en los últimos años.



3.9. Recogida por sistemas: rutas de camiones y neumática.

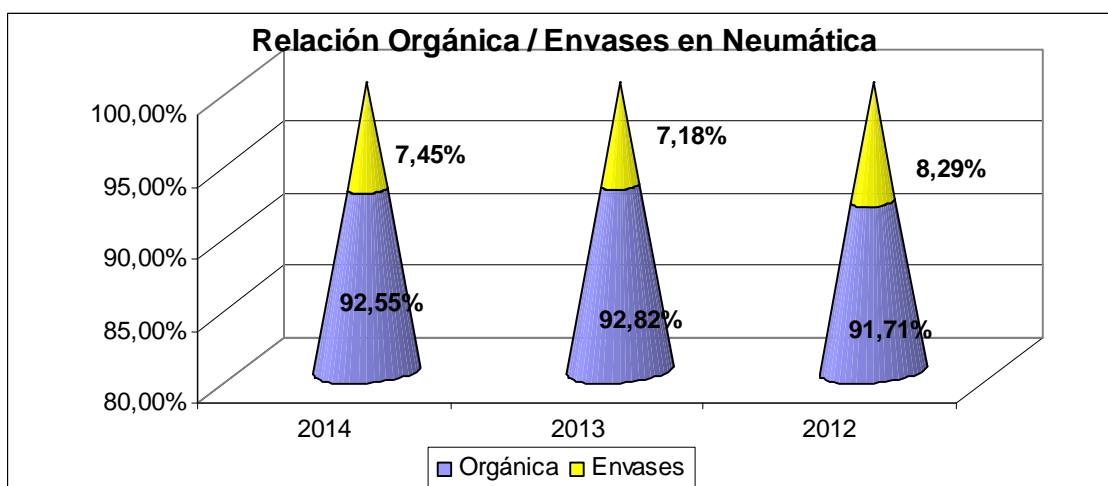
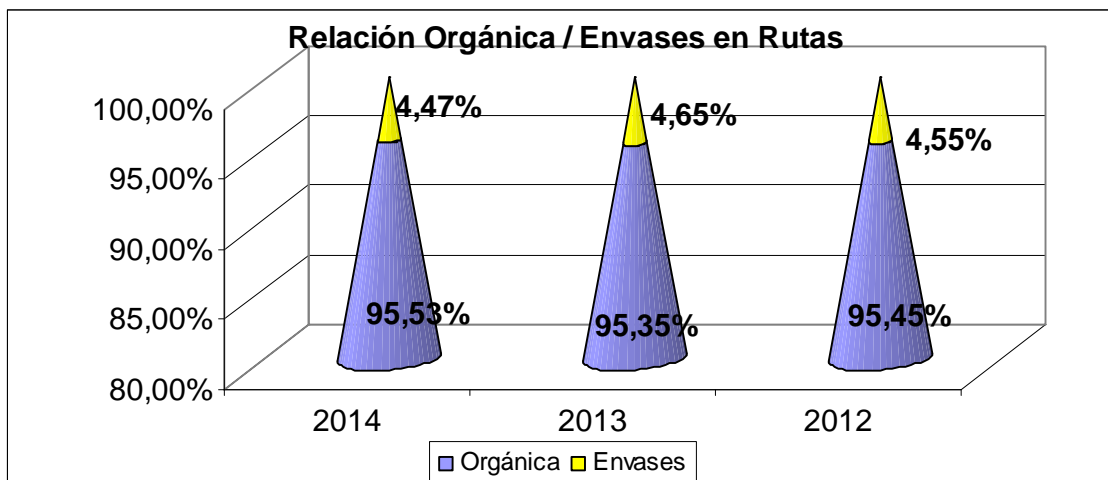
Relación Orgánica / Envases				
Año	Orgánica	%	Envases	%
2014	52.191.630	94,69%	2.929.380	5,31%
2013	52.115.041	94,58%	2.986.000	5,42%
2012	51.113.690	94,40%	3.032.690	5,60%



Relación Orgánica / Envases por Sistemas								
Año	Orgánica Rutas		Orgánica Neumática		Envases Rutas		Env. Neumática	
2014	37.670.410	72,18%	14.521.220	27,82%	1.760.860	60,11%	1.168.520	39,89%
2013	36.558.900	70,15%	15.556.141	29,85%	1.783.100	59,72%	1.202.980	40,29%
2012	37.202.240	72,78%	13.911.450	27,22%	1.774.750	58,52%	1.257.940	41,48%

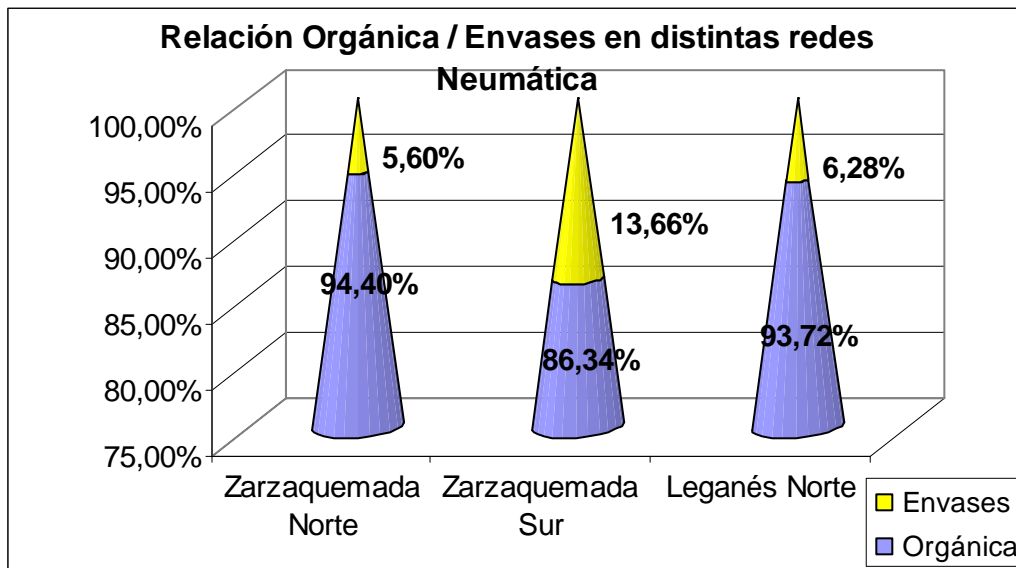
Residuos por Sistema				
Año	Rutas		Neumática	
2014	39.431.270	71,54%	15.689.740	28,46%
2013	38.342.000	69,58%	16.759.121	30,42%
2012	38.976.990	71,98%	15.169.390	28,02%

Relación Orgánica / Envases por Sistemas				
Año	Rutas		Neumática	
	Orgánica	Envases	Orgánica	Envases
2014	95,53%	4,47%	92,55%	7,45%
2013	95,35%	4,65%	92,82%	7,18%
2012	95,45%	4,55%	91,71%	8,29%



3.10. Recogida en sistema neumático.

Recogidas Sistemas Neumática año 2014				
	Orgánica	%	Envases	%
Zarzaquemada Norte	8.499.010	94,40%	503.820	5,60%
Zarzaquemada Sur	3.397.374	86,34%	537.620	13,66%
Leganés Norte	1.897.720	93,72%	127.080	6,28%
Total	13.794.104	92,19%	1.168.520	7,81%



4. LIMPIEZA VIARIA

4.1. Tabla de distribución de medios humanos y mecánicos.

ZONAS	DISTRITOS	MEDIOS HUMANOS		MEDIOS MECÁNICOS			
LEGANES NORTE	7	Conductores (Mañana)	5	Barredora Cuba y/o Ampirrol Compactadora Caja Abierta	3 1 2 1		
		Operarios (Mañana)	8				
		Conductores (Tarde)	2				
		Operarios (Tarde)	1				
		Conductores (SDF)	5				
		Operarios (SDF)	12				
CAMPO DE TIRO	4	Conductores	2	Barredora Cuba Compactadora	1/2 1/4 1/4		
		Operarios	5				
CARRASCAL	7	Conductores	2			Barredora Cuba	1/2 1/2
		Operarios	10				
FIN SEMANA	Centro	Conductores	6	Barredora	2		
		Operarios	21				
		Oper. botellón domingo	1				
BATALLAS	3	Capataces Conductores Operarios Guardas	2 5 28 1	Barredora Cuba Furgoneta Furgón Camión Basculante Camión Trasera (compartido con RU)	3 2 1 1 1 2		
SANTOS	5						
CENTRO	5						
ESCRITORES	2						
VIRGENES	3						
CONQUISTADOR	3						
TILOS	2						
FLORES	3						
P. TOROS Y MAESTRO	3						
ZARZAQUEMADA NORTE	7					Conductores	3
		Operarios	9,5				
ZARZAQUEMADA SUR	8	Conductores	4,5				
		Operarios	10				
VALDEPELAYOS	2	Conductores	2	Cuba riego y baldeo Barredora Camión Caja Abierta	1,33 2,33 1,33		
		Operarios	3,5				
SAN NICASIO	8	Conductores	2				
		Operarios	9,5				
FORTUNA	7	Conductores	1	Barredora Camión Caja Abierta	2 1		
		Operarios	8,5				
V CENTENARIO	2	Conductores	2	Cuba riego y baldeo Barredora Compactadora	1 1 1		
		Operarios	2,5				
ARROYO CULEBRO	8	Conductores	3				
		Operarios	10				
PP-1	3	Operarios	3	Barredora	0,5		
VEREDA	3	Operarios	3	Barredora	0,5		
PP-6	4	Operarios	4	Barredora	0,5		

4.2. Tabla de medios humanos y mecánicos Limpieza de Polígonos y Pintadas.

SERVICIO	DÍAS	MEDIOS HUMANOS		MEDIOS MECÁNICOS	
LIMPIEZA POLÍGONOS	Lunes a Domingo	Operarios barrido manual Conductores	9	Camión Caja Abierta Barredora	1
			2		1
LIMPIEZA PINTADAS	Lunes a Viernes (Mañanas)	Operarios	18	Equipos Limpieza Pintadas	9
	Lunes a Viernes (Tardes)	Operarios	6	Equipos Limpieza Pintadas	4
	Sábados, Domingos y Festivos (Mañanas)	Operarios	6	Equipos Limpieza Pintadas	5

5. LIMPIEZA DE COLEGIOS Y DEPENDENCIAS MUNICIPALES

5.1. Tabla de recursos humanos y número de centros.

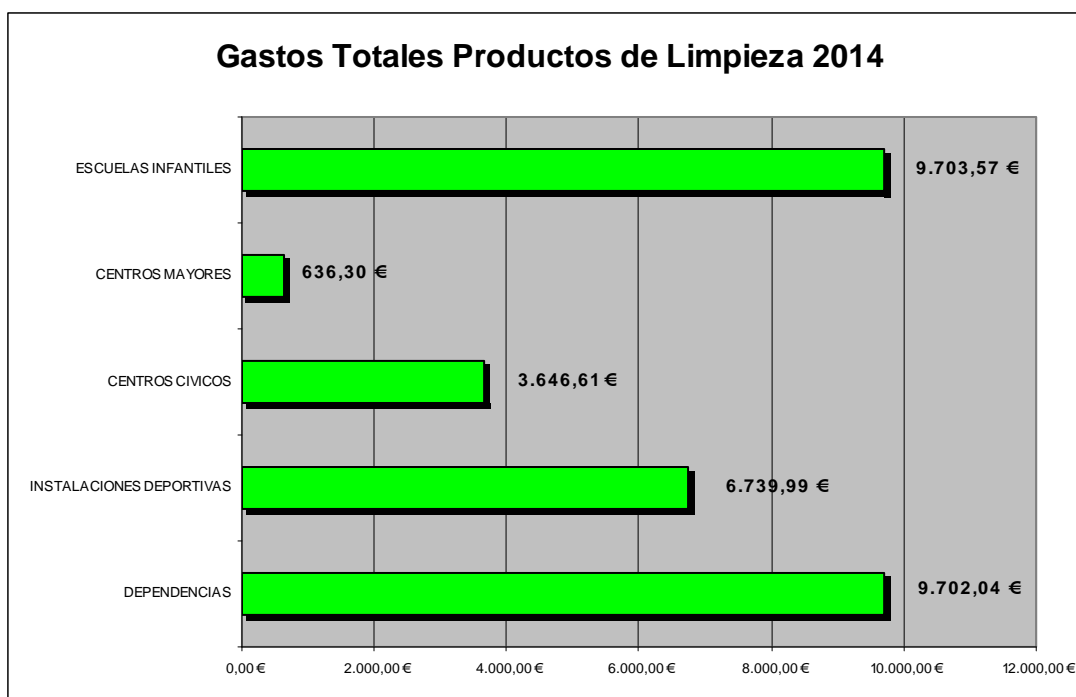
MEDIOS HUMANOS LIMPIEZA DE COLEGIOS Y DEPENDENCIAS. 2014		
Personal	Mañana	Tarde/Noche
Personal Municipal	36	30
Personal Empresas	101,5	4
Total	137,5	34

5.2. Gasto en Productos de Limpieza por Centros.

CENTRO	Cantidad
DEPENDENCIAS	9.702,04 €
INSTALACIONES DEPORTIVAS	6.739,99 €
CENTROS CIVICOS	3.646,61 €
CENTROS MAYORES	636,30 €
ESCUELAS INFANTILES	9.703,57 €

TOTALES

30.428,51



6. ASPECTOS MEDIOAMBIENTALES

6.1. Página de los Servicios de Limpieza y Medio Ambiente dentro de la página oficial del Ayuntamiento de Leganés.

Se puede visitar en:

<http://www.leganes.org/portal/>

6.2. Puntos Limpios: dirección y horario.

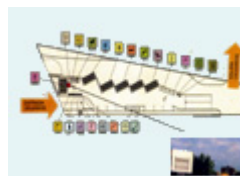
Dirección:

Calle del Maestro s/n

HORARIO:

Mañanas de 9:00 h a 13:00 h

Tardes de 16:00 h a 19:00 h



Dirección:

Calle Humanes (Barrio Arroyo Culebro)

HORARIO:

Mañanas de 9:00 h a 13:00 h

Tardes de 16:00 h a 19:00 h

RESIDUOS QUE SE PUEDE DEPOSITAR:

Aceites domésticos e industriales, baterías, chatarra electrónica y metálica, colchones, disolventes, electrodomésticos, envases de vidrio, envases ligeros, escombros, latas, material fotográfico, maderas, medicamentos, muebles, pinturas, radiografías, restos de jardinería, tintas, tóner, tubos fluorescentes, material electrónico, ropa, vidrio plano.

6.3. Uso del punto limpio C/ Maestro

TIPO DE RESIDUO	TOTAL	MENSUAL	
		Unidades	Kg.
METALES (Chatarra)	2.883		240,25
RADIOGRAFIAS	439		36,58
ESCOMBRO (m ³)	384.570	32.047,50	
BATERIAS	174		14,50
LINEA BLANCA	389		32,42
ENVASES CONT. PLÁSTICOS	1.557		129,75
MADERAS	215.280		17.940,00
COLCHONES	660		55
SPRAYS/ AEROSOL	175		14,58
ACEITE VEGETAL (Litros)	4.242	353,46	
ACEITE USADO (Litros)	6.139	511,58	
CARTÓN	15.430		1.285,83
FLUORESCENTES	943		78,58
PILAS	437		36,42
MEDICAMENTOS	434		36,17
PINTURAS	5.914		492,83
CHATARRA ELECTRÓNICA	8.149		679,08
ROPA	2.683		223,58
TÓNER	675		56,23
VARIOS/ VOLUMINOSOS	93.546		7.795,50
REACTIVOS LABORATORIO	79		6,58

Usuarios Diarios	Usuarios Anual
35	12.775

6.4. Punto Limpio Barrio Arroyo Culebro

TIPO DE RESIDUO	TOTAL	MENSUAL	
		Unidades	Kg.
METALES (Chatarra)	14		1,17
RADIOGRAFIAS	100		8,33
ESCOMBRO (m ³)	137.272	11.439,33	
BATERIAS	457		38
ENVASES CONT. PLÁSTICOS	477		39,75
LINEA BLANCA	131		10,92
MADERAS	42.310		3.525,83
COLCHONES	13.900		1.158,33
SPRAYS/ AEROSOL	75		6,25
ACEITE VEGETAL (Litros)	1.552	129,33	
ACEITE USADO (Litros)	1.810	150,83	
PILAS	978		81,50
MEDICAMENTOS	215		17,92
PINTURAS	1.511		125,88
CHATARRA ELECTRÓNICA	3.851		320,92
FLUORESCENTES	37		3,08
VOLUMINOSOS/VARIOS	2.635		219,58
CARTON	28.232		2.352,67

Usuarios Diarios	Usuarios Anual
15	5.475

6.5. Uso del punto limpio Móvil.

TIPO DE RESIDUO	TOTAL	MENSUAL	
		Unidades	Kg.
LATAS (Chatarra)	1.804,5		150,38
RADIOGRAFIAS	7.390	615,83	
LINEA BLANCA	17.900		1.491,67
BATERIAS	533		44,42
ENVASES CONT. PLÁSTICOS	526,28		43,86
TONER Y MAT. IMPRESORAS	216,5		18,04
SPRAYS/ AEROSOLES	292,5		24,38
ACEITE VEGETAL (Litros)	10.188	849	
PILAS (bidones – Litros)	23.374	1.947,88	
MEDICAMENTOS	6801		566,75
PINTURAS	318		26,50
CHATARRA ELECTRÓNICA	17.900		1.491,67
REACTIVOS LABORATORIO	1.146		95,50
FLUORESCENTES	7543		628,58
VOLUMINOSOS/VARIOS	29.615,5		2.467,96
CARTON	683,5		56,96

Usuarios Diarios	Usuarios Anual
31,56	11.520

6.6. Ozono y datos de calidad del aire.

Los Datos correspondientes a 2.014, de Calidad de Aire según el Real Decreto 102/2011, de 28 de enero, relativo a la mejora de la calidad del aire, son:

Ozono

Superaciones del valor objetivo para la protección a la salud (120 µg/m ³ ; Max: 25/año)	15,00
Superaciones del umbral de información a la población (180 µg/m ³)	0,00
Superaciones del umbral de alerta a la población (240 µg/m ³)	0,00
Media Anual (µg/m ³)	49,00
% Datos válidos	98,07%

Partículas

Superaciones del valor límite diario de protección a la salud (50 µg/m ³ ; Max: 35/año)	7,00
Media Anual (µg/m ³)	23,00
% Datos válidos	100%

Dióxido de Nitrógeno - NO₂

Superaciones del límite horario de protección a la salud (200 µg/m ³ ; Max: 18/año)	0,00
Superaciones del umbral de alerta a la población (400 µg/m ³)	0,00
Media Anual (µg/m ³)	39,00
% Datos válidos	98,69%

Monóxido de Carbono - CO

Superaciones del límite octohorario de protección a la salud (10 mg/m ³)	0,00
% Datos válidos	97,76%

6.7. Tabla de contenerización.

Contenerización por zonas											
Barrios	Buzones Neumática		Soterrados		Papel	Vidrio	Pilas	Accite	Ropa	Gran Capacidad	
	Org.	Env.	Org.	Env.						Org.	Env.
CENTRO			25	13	92	118	9	6	21	262	132
ZARZAQUEMADA	435	248			69	80	12	4	18		
FORTUNA					19	24	2	1	4	66	27
SAN NICASIO/VALDEP					96	99	8	5	16	170	132
CARR/L-NORTE /POZA	219				71	67	9	3	10	82	64
RES. POLVORANCA					35	30		1	4	52	44
GENERAL					104	30			4	261	8
Subtotales	654	248	25	13	486	448	40	20	77	893	407
TOTALES	902		38		486	448	40	20	77	1300	

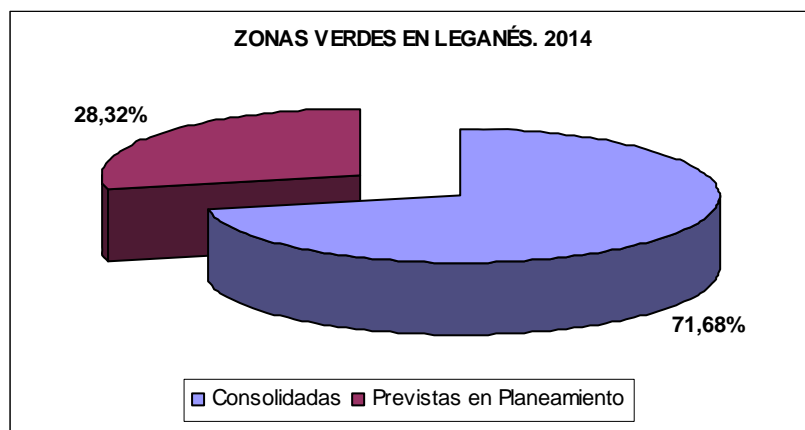
7. PARQUES Y JARDINES

Zonas verdes en Leganés.

Dentro de la zona consolidada se incluyen espacios verdes privados de uso público.

7.1. Zonas verdes gestionadas por la Delegación.

ZONAS VERDES EN LEGANÉS. 2014		
Estado	Superficie	m ² / hab.
Consolidadas	5.960.092	31,55
Previstas en Planeamiento	2.354.618	12,46
Total:	8.314.710	44,02



7.2. Tabla de recursos humanos.

MEDIOS HUMANOS. MANTENIMIENTO ZONAS VERDES		
Categoría	Temporada baja	Temporada alta
Técnicos	5	5
Encargados	4	4
Oficiales podadores	10	10
Capataces y oficiales	28	28
Jardineros	41	41
Auxiliares jardineros	43	87
Peones		16
Personal administrativo	1	
Total trabajadores:	132	191

7.3. Tabla de recursos mecánicos y maquinaria herramienta.

MEDIOS MECÁNICOS. ZONAS VERDES

Tipo	Cantidad
Vehículos:	
Vehículos ligeros	9
Vehículo eléctrico	1
Pick up	2
Furgón	5
Motocarro piaggio	2
Camiones	4
Camión cuba	3
Vehículo poda	1
Tractor	2
Trituradoras	3
Minicargadoras	1
Segadoras autopropulsadas	5
Desbrozadoras autopropulsadas	7
Plataformas	2

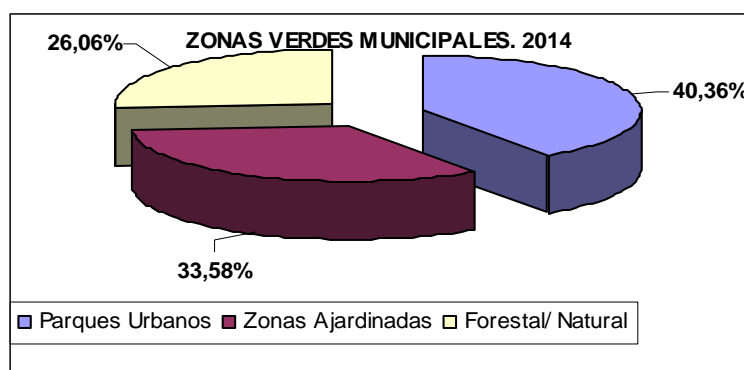
Maquinaria:

Segadoras (cortacésped)	15
Desbrozadora de hilo	18
Perfilador	9
Cortasetos	17
Aspirador/Soplador	12
Motosierra	22
Motoazada	16
Motocultor	3
Aireador	1
Escarificador	3
Carretilla de aplicación.	2
Generador	2
Aireador	2

REPOSICIÓN DE MARRAS	
Especie	Unidades
Arce Platanoide	6
Betula Alba	5
Bola Aligustre	400
Castaño de Indias	6
Cedrus Atlántica	2
Celtis	66
Cercis Siliquastrum	23
Cupresus Semperv.	1
Fresno	2
Lagerstroemia	2
Melia	58
Morus Alba	9
Olmo de Bola	4
Pinus Pinea	5
Plátano	246
Pruno Pissardii	18
Prunus Serrulata Kazan	21
Robinia	83
Sauce Lloron	1
Sófora	19
Tilo	16
Total:	993

7.4. Tablas de plantaciones.

PLANTACIÓN DE FLORES	2014
Zona de actuación	
SAN NICASIO, CAMPO DE TIRO y QUINTO CENTENARIO	25.845
CENTRO, DERECHOS HUMANOS, FLORES, ESCRITORES y VEREDA ESTUDIANTES	28.210
FRAILES, VÍRGENES, DESCUBRIDORES, VALDEPELAYO Y POLVORANCA (Estación)	34.415
CARRASCAL	9.305
FORTUNA y RESIDENCIAL SOLAGUA	11.930
LEGANES NORTE	6.295
ZARZAQUEMADA, SANTOS y BATALLAS	24.360
ARROYO CULEBRO	24.500
TOTAL	164.860



¡Error! Vínculo no válido.

GRANDES PARQUES MUNICIPALES 2.014	
Denominación	Superficie
Arroyo Culebro	270.000
Central	9.704
DCC Aniversario	8.576
Federico García Lorca	15.501

Hispanidad	47.895
Jardines de los Abogados de Atocha	10.800
Jardines del Voluntariado	9.600
La Chopera	46.635
Las Moreras	39.155
Lineal de Butarque	180.000
Los Cipreses	27.473
Los Cipreses II	71.000
Los Frailes	90.000
Los Olivos	37.504
Miguel de Cervantes	30.600
Museo de Esculturas al Aire Libre	26.000
Pablo Ruiz Picasso	37.283
Paseo avenida de Europa	29.000
Recinto Ferial y parterres Casa del Reloj	25.741
Parque Leganés Norte (zona noroeste)	12.000
Serafín Antón	31.696
Universidad	16.000
Valdegrullas	180.000
Valdepeayo	12.720
Vereda de los Estudiantes	8.069
II República	17.300
Palestina	12.720
Príncipes de Asturias	8.069
Barrio Los Frailes	12.000
Parque Los Hortelanos	19.028
Parque Urbano PP-8	8.500
Total Grandes Parques:	1.350.569

¡Error! Vínculo no válido.

7.5. Tabla de mobiliario en parques.

MOBILIARIO EN PARQUES	
Tipo	Unidades
Áreas de juegos infantiles	114

Bancos en parques	2.858
Papeleras en parques	1.742
Farolas en parques	3.299

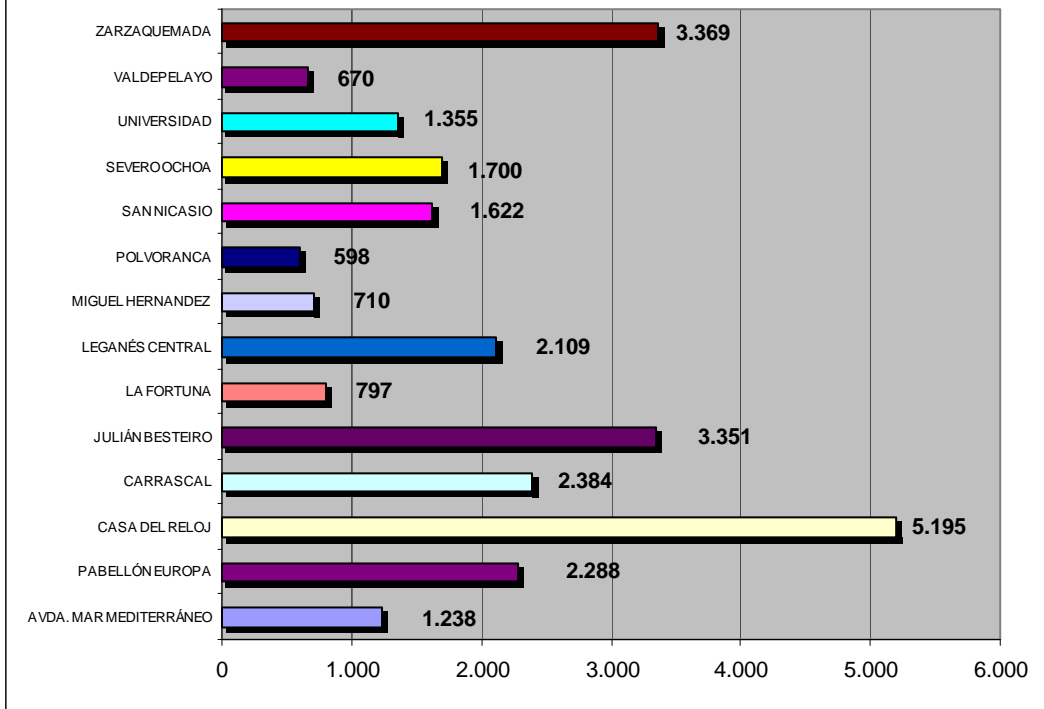
8. PROGRAMAS MEDIOAMBIENTALES

8.1. Sistema de Préstamo de bicicletas ‘ENBICI’.

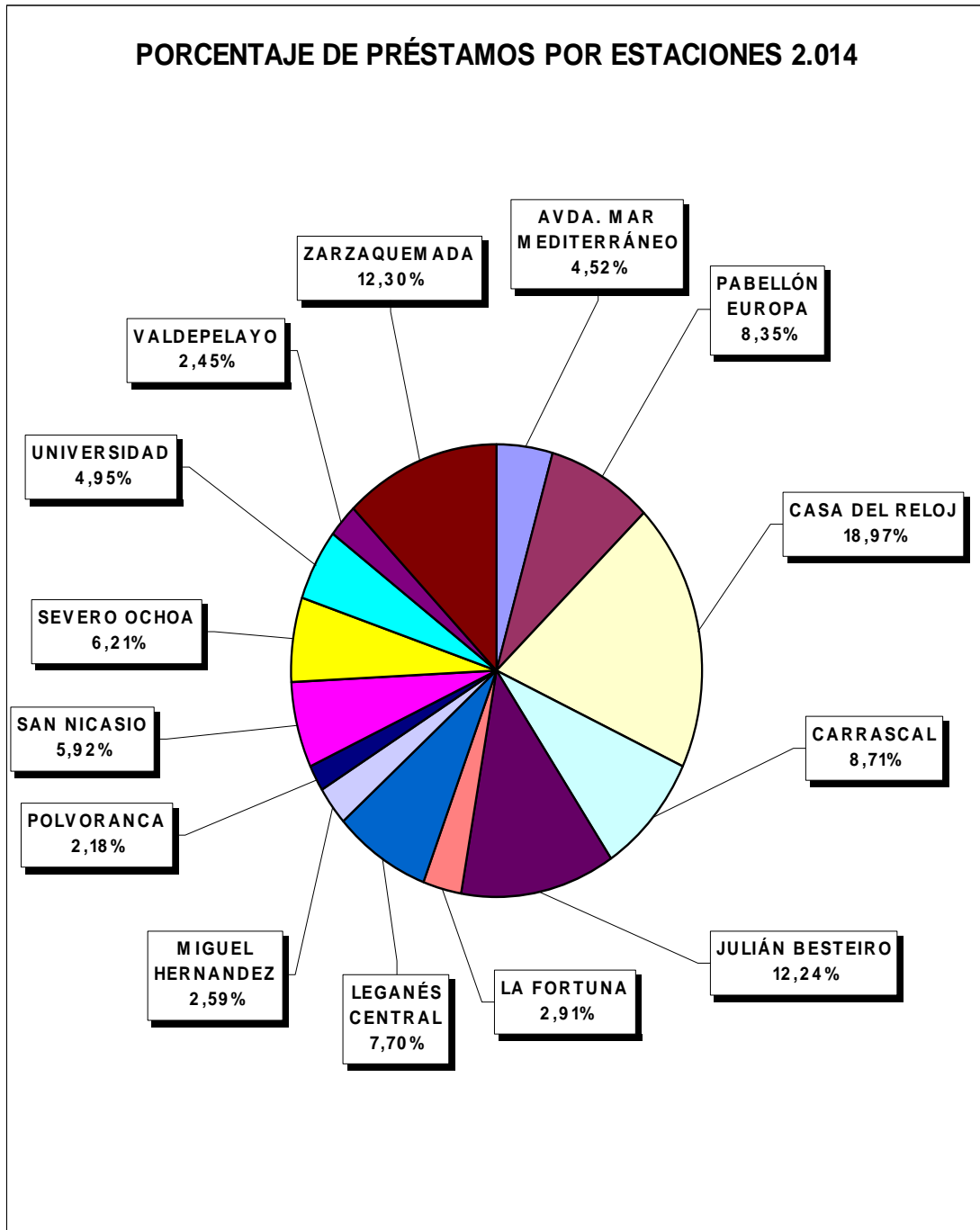
El Sistema Municipal de Préstamo de Bicicletas está concebido para promover los desplazamientos urbanos debido a cuestiones laborales y por motivos de estudios, mas que como un fin lúdico y de ocio.

Nuestro reto es conseguir sustituir al transporte privado, concretamente al que utiliza combustibles fósiles y que más interfiere en la contaminación acústica y ambiental, y podemos afirmar que, en Leganés, unos 65 usuarios de media se desplazan diariamente utilizando el Servicio ENBICI y otros muchos han acabado adquiriendo bicicletas privadas, atraídos por las ventajas de este medio de transporte ecológico, económico, rápido y cómodo. Pues se trata de un vehículo no contaminante y beneficioso para la salud.

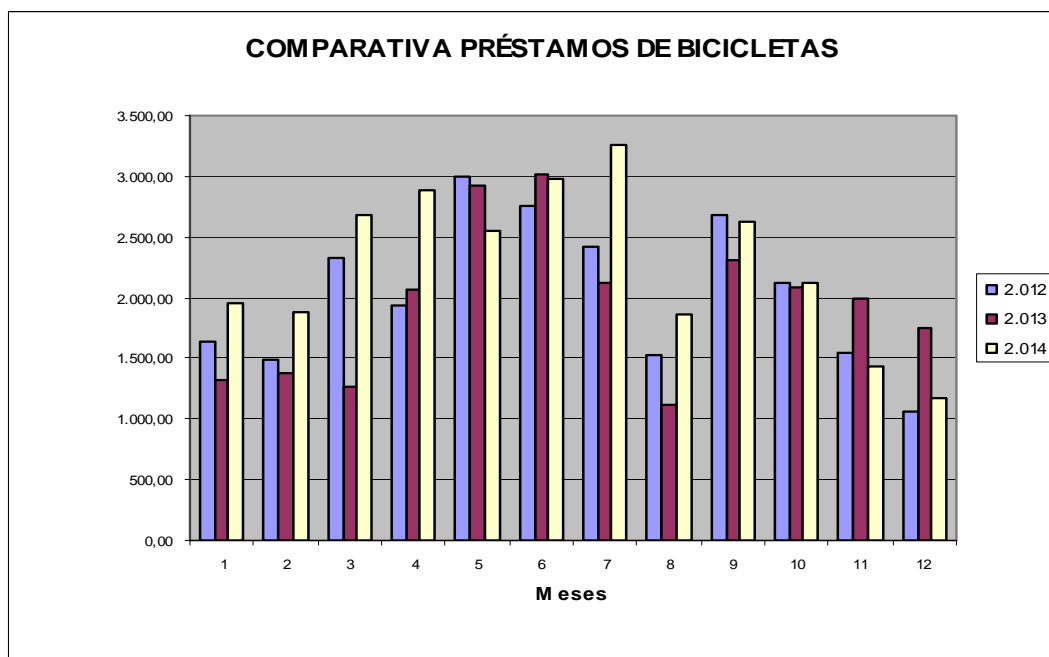
NÚMERO DE PRÉSTAMOS DE BICICLETAS POR ESTACIONES 2.014



PORCENTAJE DE PRÉSTAMOS POR ESTACIONES 2014



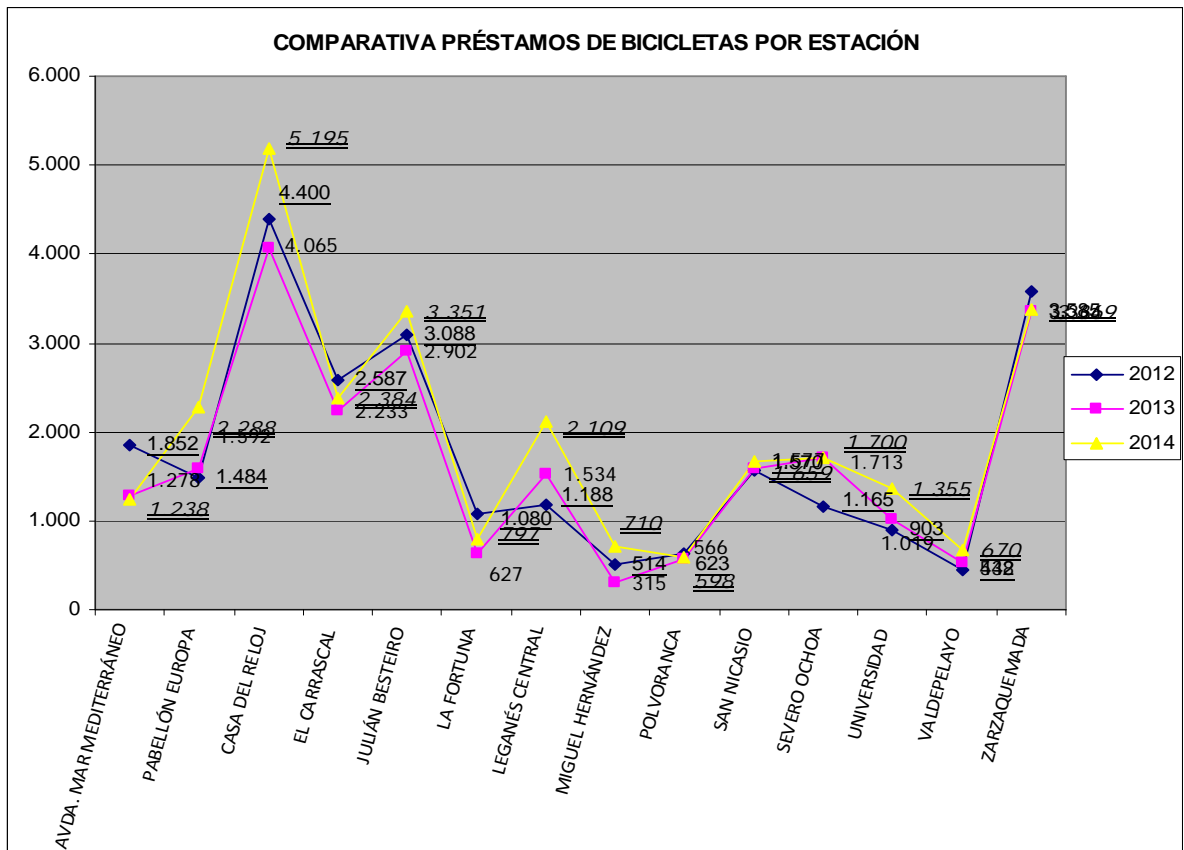
COMPARATIVA DE PRÉSTAMOS BICICLETAS			
	2012	2013	2014
Enero	1.629	1.317	1.960
Febrero	1.493	1.380	1.878
Marzo	2.332	1.275	2.681
Abril	1.940	2.065	2.888
Mayo	2.996	2.920	2.552
Junio	2.753	3.008	2.988
Julio	2.413	2.126	3.252
Agosto	1.525	1.113	1.860
Septiembre	2.676	2.308	2.629
Octubre	2.118	2.076	2.117
Noviembre	1.540	1.989	1.440
Diciembre	1.066	1.746	1.178
TOTAL	24.481	23.323	27.423



COMPARATIVA PRÉSTAMOS BICIS POR ESTACIÓN

	2012	2013	2014
AVDA. MAR MEDITERRÁNEO	1.852	1.278	1.238
PABELLÓN EUROPA	1.484	1.592	2.288
CASA DEL RELOJ	4.400	4.065	5.195
EL CARRASCAL	2.587	2.233	2.384
JULIÁN BESTEIRO	3.088	2.902	3.351
LA FORTUNA	1.080	627	797
LEGANÉS CENTRAL	1.188	1.534	2.109
MIGUEL HERNÁNDEZ	514	315	710
POLVORANCA	623	566	598
SAN NICASIO	1.570	1.577	1.659
SEVERO OCHOA	1.165	1.713	1.700
UNIVERSIDAD	903	1.019	1.355
VALDEPELAYO	442	538	670
ZARZAQUEMADA	3.585	3.364	3.369

TOTAL	24.481	23.323	27.423
--------------	---------------	---------------	---------------



8.2. Campañas Ambientales.

Durante todo el año 2014, se han ido realizando Campañas de concienciación ciudadana sobre Reciclaje, uso de transporte en Bicicleta (Bicibus), Vertidos líquidos, Calidad del aire, etc., con el colofón de las tres actividades mas importantes en materia informativa de la Delegación de Medio ambiente, que fueron:

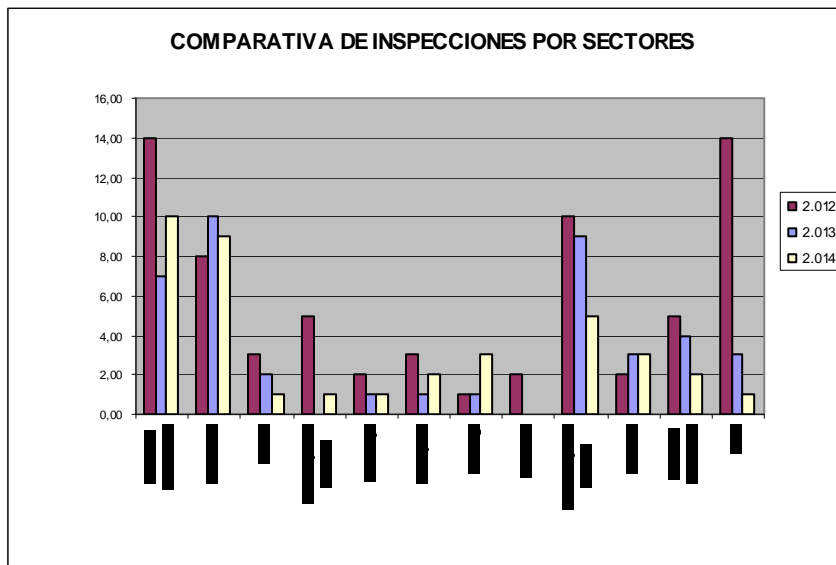
- La Celebración de la Semana del Medio Ambiente y del Día Mundial del Medio Ambiente (junio).
- La Celebración de la Semana de la Movilidad (septiembre), donde se desarrolló el día europeo sin coches y la 11ª Fiesta de la Bicicleta.
- Se han realizado charlas sobre gestión de residuos municipales, gestión de residuos de aceites domésticos y gestión de residuos de papel y cartón. Visitas con Colegios e Institutos al Punto Limpio y Central de Recogida Neumática de la calle Maestro.

8.3. Control de Vertidos al SIS.

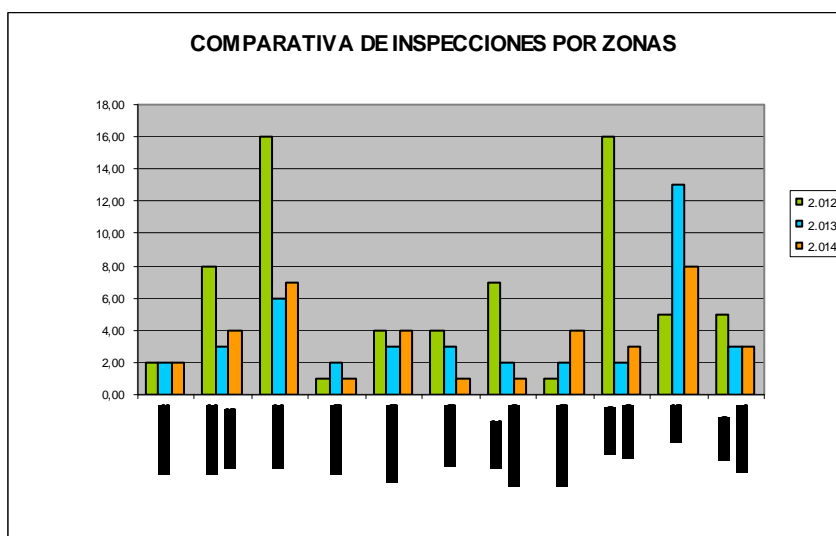
Dentro de las competencias atribuidas a la Delegación de Medio Ambiente del Ayuntamiento de Leganés, figura el *control de los vertidos líquidos industriales al alcantarillado*. El Ayuntamiento de Leganés realiza **inspecciones** de forma periódica (semanalmente), en base al Plan anual con el fin de comprobar el cumplimiento legal.

También se recogen **muestras** simples que el laboratorio analiza, y una vez que se obtienen los resultados, si éstos incumplen las exigencias legales, se requiere a la empresa para que tome las medidas correctoras oportunas, primando el carácter preventivo y corrector frente al sancionador.

INSPECCIONES POR SECTORES			
	2012	2013	2014
Productos Alimenticios	14	7	10
Automoción	8	10	9
Química	3	2	1
Edición y Artes Gráficas	5	0	1
Metalurgia	2	1	1
Transporte	3	1	2
Reciclaje	1	1	3
Hostelería	2	0	0
Sanitario y Serv. Sociales	10	9	5
Comercio	2	3	3
Act. Serv. Personales	5	4	2
Otros	14	3	1
TOTAL	69	41	38



INSPECCIONES POR ZONAS			
	2012	2013	2014
PARQUESUR	2	2	2
SAN JOSE DE VALDERAS	8	3	4
BUTARQUE	16	6	7
LA FORTUNA	1	2	1
POLVORANCA	4	3	4
LA LAGUNA	4	3	1
PARQUE TECNOLÓGICO	7	2	1
PRADO OVERA	1	2	4
ARROYO CULEBRO	16	2	3
OTROS	5	13	8
CIUDAD AUTOMOVIL	5	3	3
TOTAL	69	41	38



RESULTADOS DE INDUSTRIAS VISITADAS		
Año	Muestras Realizadas	Resultados Incorrectos
2014	36	8
2013	38	15
2012	65	15



8.4. Proyecto de Compostaje Doméstico y Comunitario.

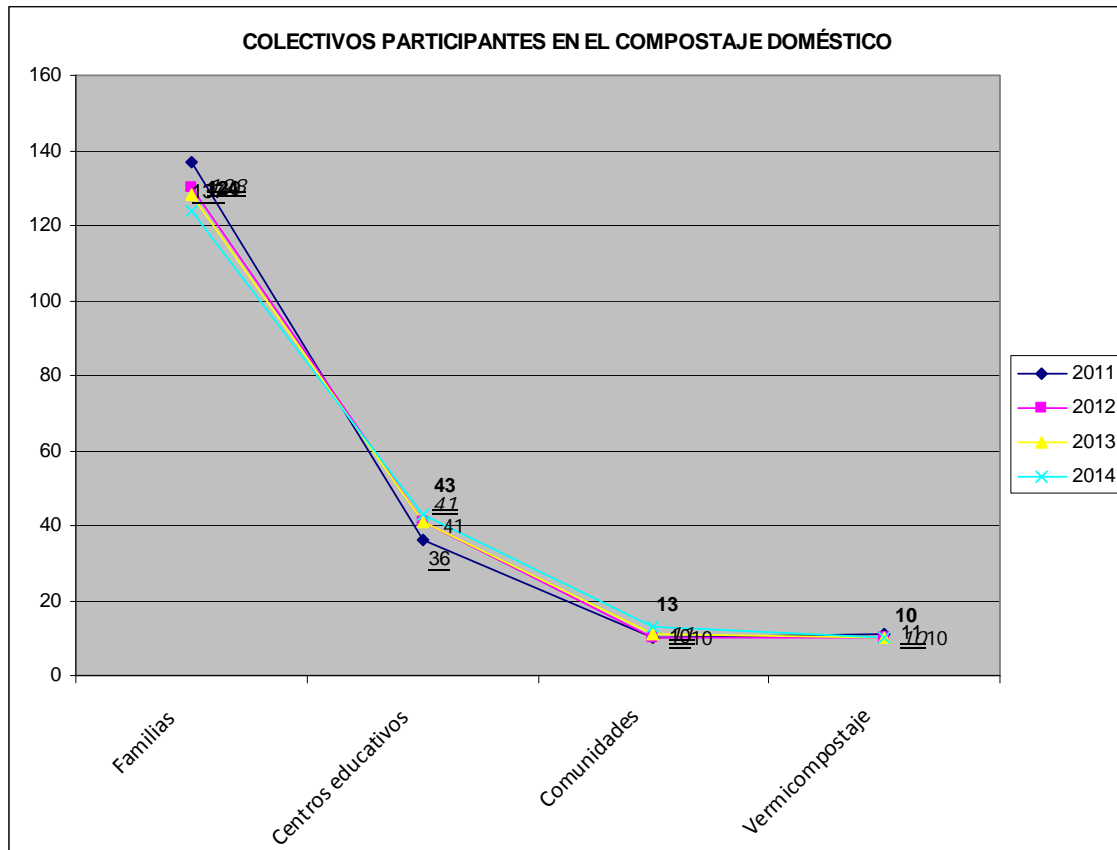
El compostaje como un mecanismo para la reducción de residuos es una de las líneas más interesantes de acción para los municipios, ya que se obtienen varios beneficios en su desarrollo, que son:

- Separación de los residuos, cerrando el ciclo de la materia orgánica.
- Obtención de compost de alta calidad que sirve como fertilizante natural, corrector de la estructura del suelo, protector contra la erosión o sustrato de cultivo.
- Fortalecimiento del espíritu de protección del medio ambiente a las familias y valoración de la concienciación y educación ambiental.
- Prevención de la propagación de los olores en los contenedores de recogida de residuos y reducción de las frecuencias de recogida municipal.
- Reducción de las emisiones generadas en la recogida de residuos.
- Satisfacción y motivación a los residentes del municipio, consiguiendo un efecto dominó en la solución del tratamiento de residuos.

El Proyecto de Compostaje Doméstico comenzó en junio de 2008, en sus inicios el proyecto estaba destinado a las familias que residieran en Leganés y dispusieran de abundantes restos orgánicos para llevar a cabo el proceso de compostaje.

En febrero de 2010 se incluyó la técnica del vermicompostaje en los centros educativos, consistente en la descomposición de la materia orgánica realizada por la actividad de ciertas especies de lombrices; siendo la utilizada la lombriz roja de California (*Eisenia Foétida*).

PARTICIPANTES EN EL COMPOSTAJE DOMESTICO				
COLECTIVOS	Nº participantes			
	2011	2012	2013	2014
Familias	137	130	128	124
Centros educativos	36	41	41	43
Comunidades	10	10	11	13
Vermicompostaje	11	10	10	10
Total	194	191	190	190



9. CONTROL DE ENFERMEDADES TRANSMISIBLES

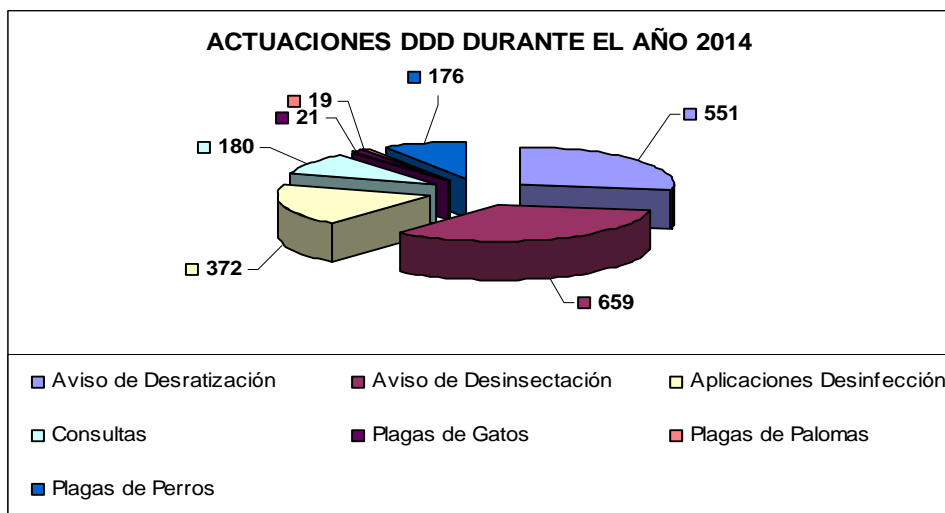
9.1. Control de Enfermedades por Vectores DDD.

En Leganés, como en ciudades de nuestro entorno, se dan las condiciones adecuadas para el desarrollo de plagas tales como ratas, ratones, cucarachas y otros insectos. Estas plagas pueden constituirse en:

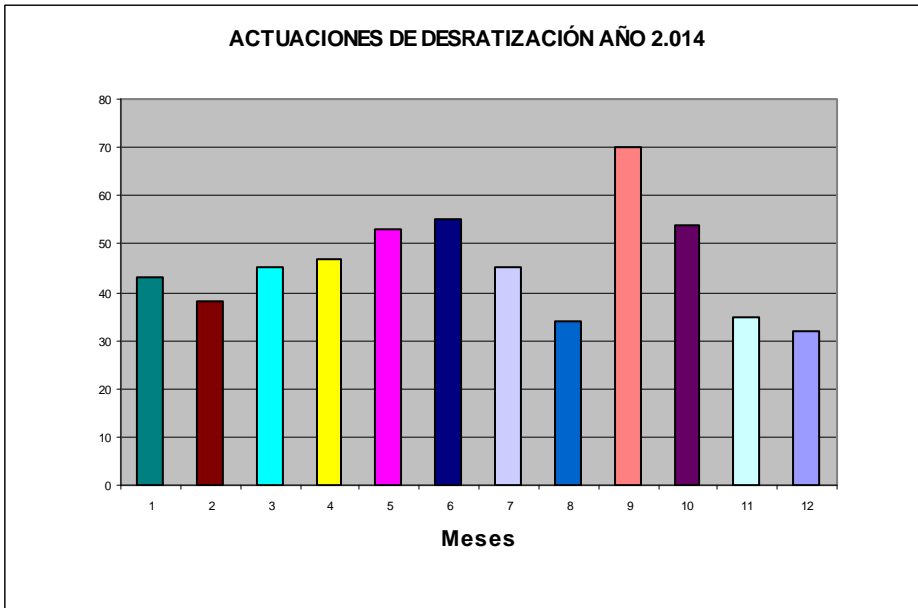
- Riesgo sanitario (Como agentes etiológicos, reservorio y/o vectores de enfermedad infecciosa parasitaria).
- Riesgo sanitario (Contaminación de aguas o alimentos).
- Daño económico en bienes muebles e inmuebles.
- Desagrado o repulsión (presencia incompatible con la habitabilidad).

Combatir su reproducción y concienciar a la ciudadanía sobre qué se debe hacer para ayudar a su control, es la tarea diaria del Servicio de Control de Plagas de Ayuntamiento.

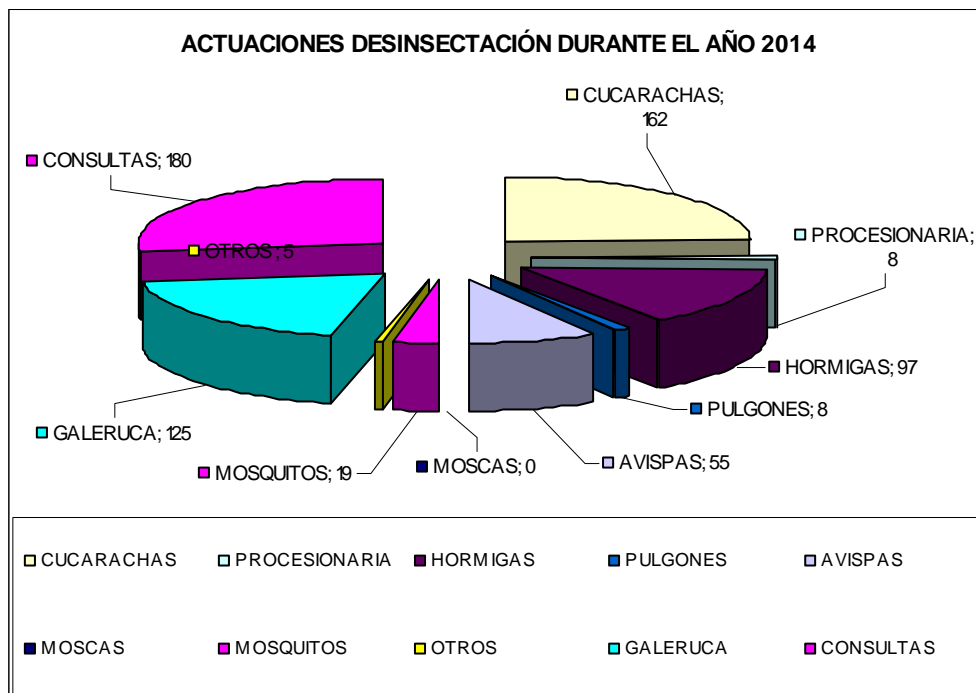
ACTUACIONES DDD DURANTE EL AÑO 2014	
Causa	Nº
Aviso de Desratización	551
Aviso de Desinsectación	659
Aplicaciones Desinfección	372
Consultas	180
Plagas de Gatos	21
Plagas de Palomas	19
Plagas de Perros	176
Total:	1978



ACTUACIONES DESRATIZACIÓN AÑO 2014	
Enero	43
Febrero	38
Marzo	45
Abril	47
Mayo	53
Junio	55
Julio	45
Agosto	34
Septiembre	70
Octubre	54
Noviembre	35
Diciembre	32
Total:	551



ACTUACIONES DESINSECTACIÓN AÑO 2014	
Familia	Nº
CUCARACHAS	162
PROCESIONARIA	8
HORMIGAS	97
PULGONES	8
AVISPAS	55
MOSCAS	0
MOSQUITOS	19
OTROS	5
GALERUCA	125
CONSULTAS	180
Total:	659

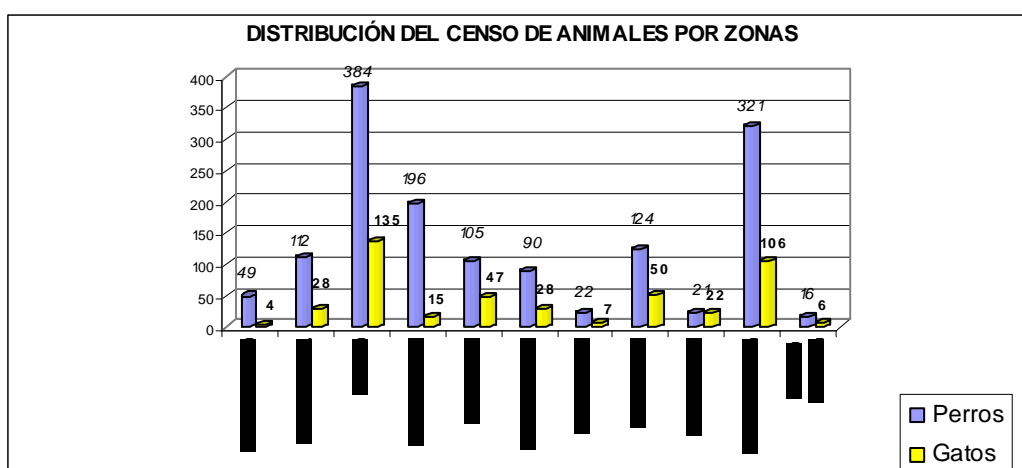


9.2. Centro Municipal de Protección y Adopción de Animales.

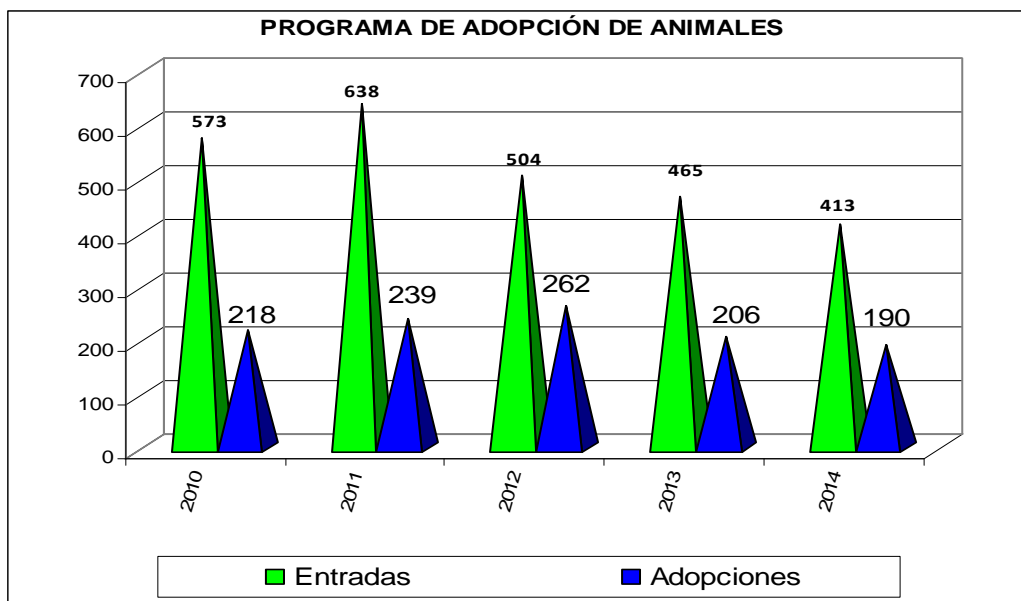
De acuerdo con los datos del Censo Municipal de Animales Domésticos, Leganés cuenta en la actualidad, entre perros y gatos, con 1.888 animales de compañía censados. Mascotas que conviven a diario con los más de 188.691 habitantes del municipio. Convivencia que desde la Delegación de Medio Ambiente siempre se trata que sea lo más armónica posible, garantizando en todo momento la calidad de vida de los leganenses y la salud medio ambiental de la ciudad.

Las actuaciones municipales van más allá de la gestión del Centro de Protección de Animales, aun siendo éste, eso sí, una parte importante de nuestra gestión, veremos seguidamente algunos datos referidos a dichas actuaciones.

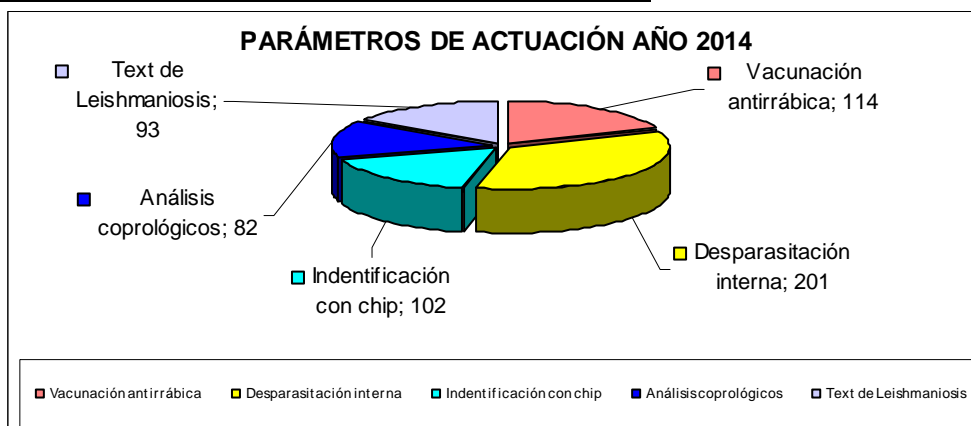
DISTRIBUCIÓN DEL CENSO DE ANIMALES		
Zonas	Perros	Gatos
CAMPO DEL TIRO	49	4
EL CARRASCAL	112	28
CENTRO	384	135
EXTRARRADIOS	196	15
LA FORTUNA	105	47
LEGANES NORTE	90	28
LEGANES UNO	22	7
SAN NICASIO	124	50
VALDEPELAYO	21	22
ZARZAQUEMADA	321	106
CENTRO ACOGIDA	16	6
Total:	1440	448



PROGRAMA ADOPCIÓN ANIMALES		
Año	Entradas	Adopciones
2010	573	218
2011	638	239
2012	504	262
2013	465	206
2014	413	190
Total:	2593	1115

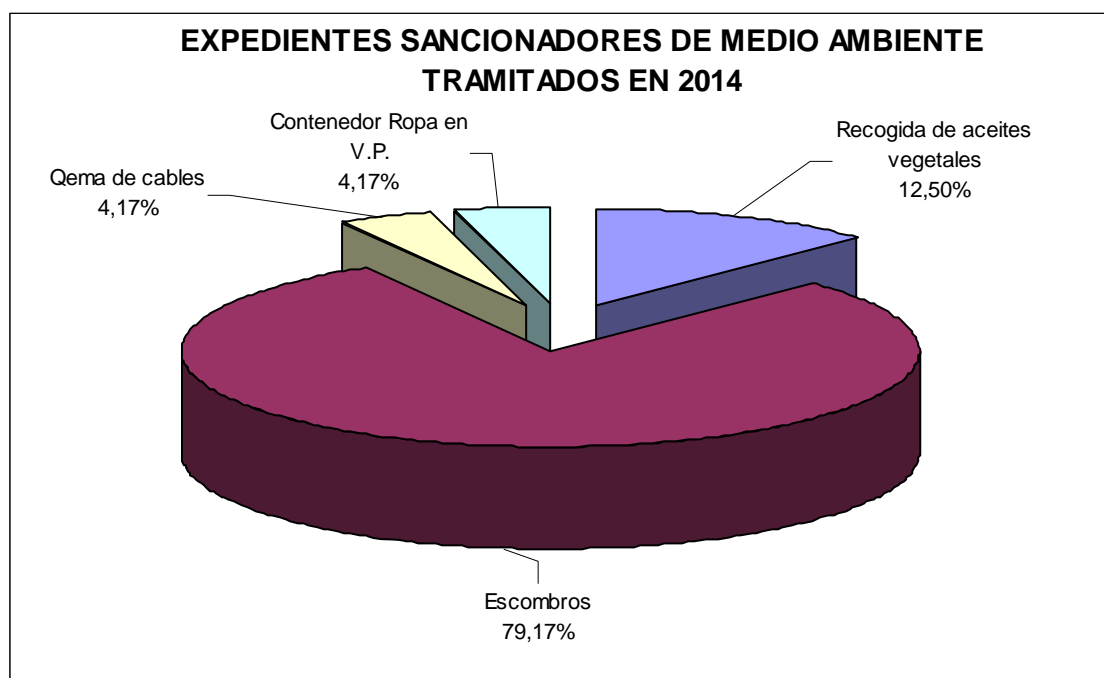


PARÁMETROS ACTUACIÓN AÑO 2014	
Parámetro	Nº
Vacunación antirrábica	114
Desparasitación interna	201
Indentificación con chip	102
Análisis coprológicos	82
Text de Leishmaniosis	93
Total:	592



10. DISCIPLINA MUNICIPAL

EXPEDIENTES SANCIONADORES DE MEDIO AMBIENTE TRAMITADOS EN 2014	
Causa	Nº
Recogida de aceites vegetales	3
Escombros	19
Qema de cables	1
Contenedor Ropa en V.P.	1
Total:	24



EXPEDIENTES SANCIONADORES DE CIVISMO TRAMITADOS EN 2014	
Causa	Nº
Publicidad	8
Mecanizar	7
Grafitis	2
Orinar/ Defecar/ Escupir	70
Excrementos	13
Ruidos en domicilios	19
Ruidos en la vía pública	28
Ensuciar vía pública	15
Jugar al balón	5
Utilizar hidrante	4
Bañarse en fuente pública	2
Parques	11
Total:	184

