



## Memoria Anual 2016

# Dirección General de Sostenibilidad y Servicios a la Ciudad Área de Medio Ambiente

**Fecha del documento:** [23/10/2017]

**Unidad Responsable (DIR 3):** Sostenibilidad

**Fecha de última actualización:** [23/10/2017]

**Versión:** [v.1.]

### **Excelentísimo Ayuntamiento de Leganés.**

En este documento, los datos de carácter personal objeto de protección que pudieran aparecer, se encuentran sustituidos por (\*\*) en cumplimiento de la Ley Orgánica 15/1999, de 13 de diciembre, de Protección de Datos de Carácter personal. Permitida la reutilización de este documento. Es preciso preservar y no desnaturalizar el contenido así como citar la fuente, todo ello conforme a lo establecido en la Ley 18/2015, de 9 de julio, por la que se modifica la Ley 37/2007, de 16 de noviembre, sobre reutilización de la información del sector público.

Para más información: <http://www.leganes.org/avisolegal>

CIF: P2807400C. Ayuntamiento de Leganés. Plaza Mayor, 1, 28911.

## 1. ÍNDICE.

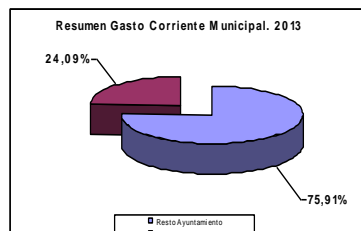
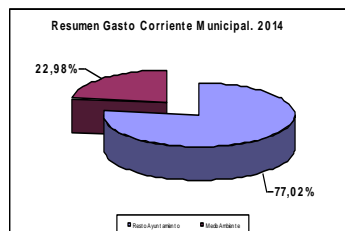
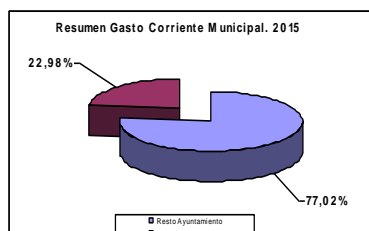
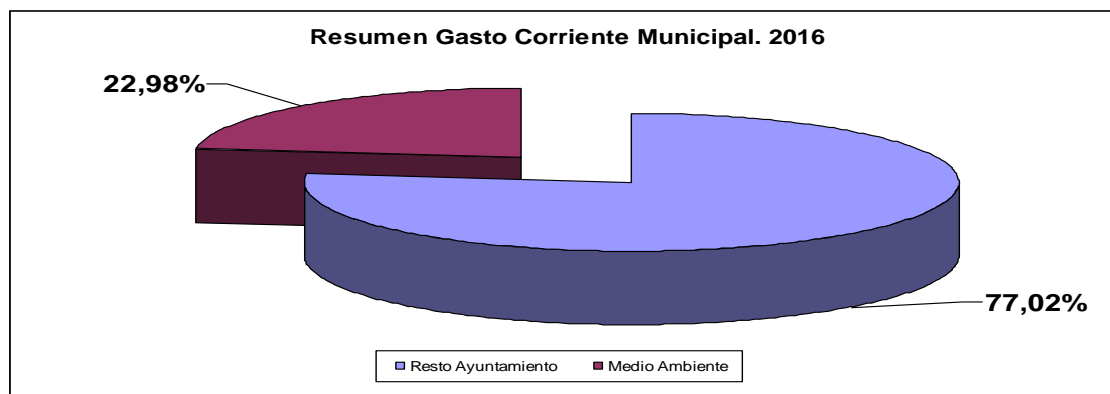
1. Índice .....	2
2. Recursos Económicos de los Servicios de Limpieza y Medio Ambiente.....	3
2.1 Participación en el total del Gasto Corriente del Ayuntamiento .....	3
2.2 Distribución del Gasto Corriente en los Servicios .....	4
2.3 Principales Inversiones realizadas .....	5
3. Recogida de Residuos Urbanos .....	6
3.1 Medios Humanos .....	6
3.2 Recursos Mecánicos .....	6
3.3 Comparativa de Recogida de Residuos .....	6
3.4 Índices de producción de basura .....	7
3.5 Distribución por tipo de basura .....	8
3.6 Evolución mensual de la producción de basura .....	8
3.7 Gráficos comparativos en los últimos años por tipo de basura .....	9
3.8 Gráficos de evolución mensual en los últimos años .....	10
3.9 Recogida por sistemas: Rutas de Camiones y Neumática .....	11
3.10 Recogida en Sistema Neumático .....	13
4. Limpieza Viaria .....	14
4.1 Tabla de distribución de Medios Humanos y Mecánicos .....	14
4.2 Tabla de Medios Humanos y Mecánicos Limpieza Polígonos y Pintadas ::.....	15
5. Limpieza de Colegios y Dependencias Municipales .....	16
5.1 Tabla de Recursos Humanos y número de Centros .....	16
5.2 Gasto en Productos de Limpieza por Centros .....,.....	16
6. Aspectos Medioambientales .....	17
6.1 Página WEB de Medio Ambiente .....	17
6.2 Puntos Limpios: dirección y horario .....	17
6.3 Uso del Punto Limpio C/ Maestro .....	18
6.4 Uso del Punto Limpio Móvil .....	18
6.5 Ozono y datos de calidad del aire .....	19
6.6 Tabla de Contenerización por Barrios .....	20
6.7 Tabla de Contenerización por Zonas .....	21
7. Parques y Jardines .....	22
7.1 Zonas Verdes gestionadas por la Delegación .....	22
7.2 Tabla de Recursos Humanos .....	22
7.3 Tabla de Recursos Mecánicos y maquinaria herramienta, Reposición mallas.....	23
7.4 Tablas de Plantaciones, Grandes Parques.....	25
7.5 Tabla de Mobiliario en Parques .....	27
8. Programas Ambientales .....	28
8.1 Sistema de Préstamo de Bicicletas “ENBICI” .....	28
8.2 Campañas Ambientales .....	32
8.3 Control de Vertidos al SIS .....	32
8.4 Proyecto de Compostaje Doméstico y Comunitario .....	34
9. Control de Enfermedades Transmisibles .....	36
9.1 Control de Enfermedades por vectores DDD .....	36
9.2 Centro Municipal de Protección y Adopción de animales .....	39
10. Disciplina Municipal .....	42

## 2. RECURSOS ECONÓMICOS DE LOS SERVICIOS DE LIMPIEZA Y MEDIO AMBIENTE

Teniendo en cuenta que el Presupuesto de este ejercicio es el Presupuesto Prorrogado del año anterior, deberemos ratificarnos en el comentario que en esta misma Memoria se hacía el año pasado. El Área de Medio tiene una enorme importancia dentro del presupuesto general del Ayuntamiento de Leganés, con un porcentaje de 22,98 puntos, del total del Gasto Corriente de todo el Ayuntamiento, lo cual, sigue dejado patente el peso de los servicios que se prestan en este Área, respecto del resto de servicios municipales.

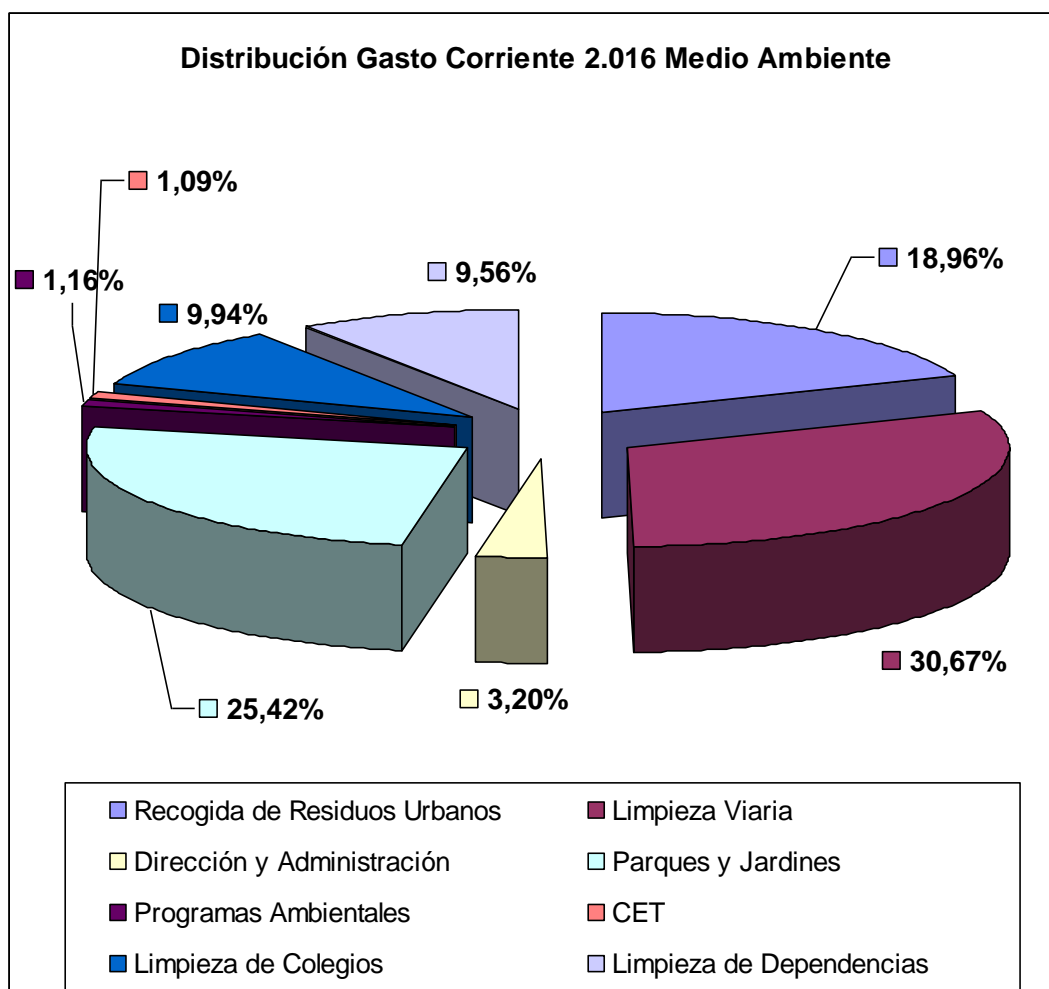
### 2.1. Participación de los Servicios de Limpieza y Medio Ambiente en el total del gasto corriente del Ayuntamiento en los últimos presupuestos.

Resumen Gasto Corriente Municipal				
Año	Total Ayuntamiento	Resto Ayuntamiento	Medio Ambiente	%
2016	138.194.080,00 €	106.432.350,00 €	31.761.730,00 €	<b>22,98%</b>
2015	138.194.080,00 €	106.432.350,00 €	31.761.730,00 €	<b>22,98%</b>
2014	138.194.080,00 €	106.432.350,00 €	31.761.730,00 €	<b>22,98%</b>
2013	132.620.190,00 €	100.665.830,00 €	31.954.360,00 €	<b>24,09%</b>



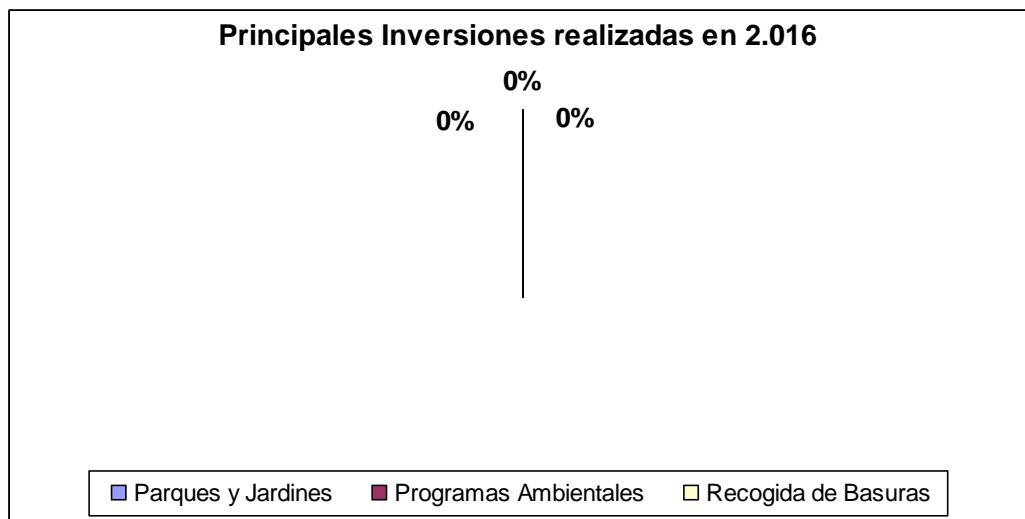
## 2.2. Distribución del gasto corriente en los Servicios.

Distribución Gasto Corriente 2.016 Medio Ambiente		
Servicio	Gasto Corriente	%
Recogida de Residuos Urbanos	6.021.870,00 €	18,96%
Limpieza Viaria	9.741.250,00 €	30,67%
Dirección y Administración	1.017.850,00 €	3,20%
Parques y Jardines	8.072.250,00 €	25,42%
Programas Ambientales	368.050,00 €	1,16%
CET	344.870,00 €	1,09%
Limpieza de Colegios	3.158.600,00 €	9,94%
Limpieza de Dependencias	3.036.990,00 €	9,56%
<b>Total</b>	<b>31.761.730,00 €</b>	<b>100,00%</b>



### 2.3. Principales inversiones realizadas en los Servicios.

<b>Principales Inversiones realizadas en 2.016</b>		
<b>Servicio</b>	<b>Descripción de la inversión</b>	<b>Gasto</b>
Parques y Jardines		- €
	<b>Total Parques y Jardines</b>	<b>- €</b>
Programas Ambientales		- €
	<b>Total Programas Ambientales</b>	<b>- €</b>
Recogida de Basuras		- €
	<b>Total Recogida de Basuras</b>	<b>- €</b>
<b>Total inversiones ejecutadas</b>		<b>- €</b>



### 3. RECOGIDA DE RESIDUOS URBANOS

#### 3.1. Trabajadores Municipales destinados al Servicio (incluido talleres).

Categorías	Nº
Capataces (2 RU + 1 Taller)	3
Conductores (11 Jornada completa + 3 ½ Jornada + 1 Lavacoches Festivo)	15
Ayudantes (12 Jornada completa + 6 ½ Jornada)	18
Mecánicos (4 Oficiales + 1 Ayudante Chapista + 1 Ayudante)	6

#### 3.2. Recursos mecánicos propios del Ayuntamiento.

Categorías	Nº
Camiones Carga Lateral	10
Furgonetas	2

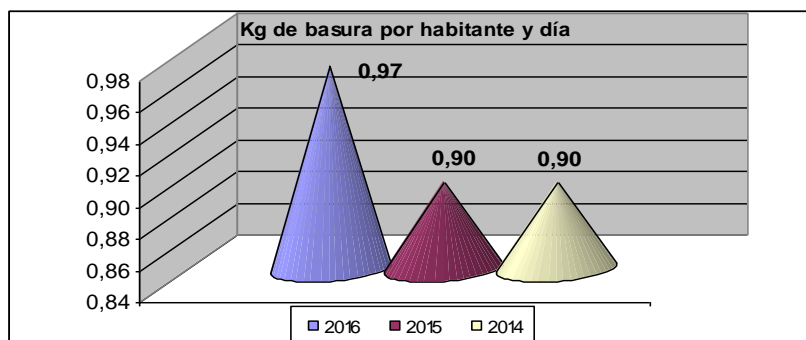
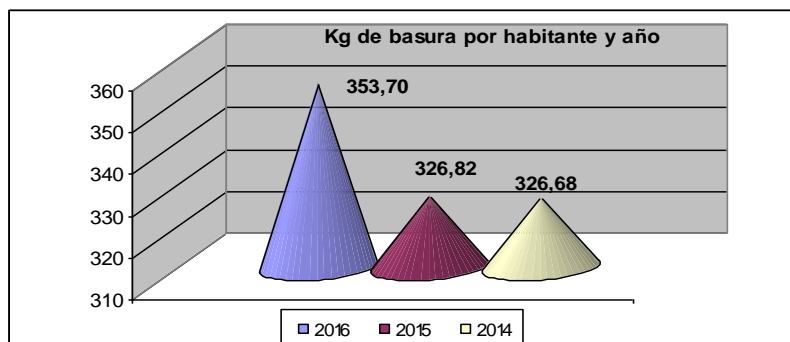
#### 3.3. Comparativa de recogida de residuos.

RECOGIDA DE RESIDUOS AÑO 2016									
Meses	Orgánica	Envases	Voluminoso	Papel-Cartón	Vidrio	Aceite	Ropa	Pilas	Total
Enero	4.712.211	299.340	113.082	211.835	178.027	2.416	34.420	915	5.552.246
Febrero	4.425.408	284.480	124.555	190.790	154.664	2.212	26.640	732	5.209.481
Marzo	4.495.924	272.560	115.819	166.380	205.955	2.512	31.260	885	5.291.295
Abril	4.766.803	291.980	120.015	197.940	161.987	3.188	27.750	471	5.570.134
Mayo	5.166.022	300.820	242.667	194.600	197.639	4.532	51.080	989	6.158.349
Junio	4.987.040	307.020	130.331	218.500	199.403	0	72.580	985	5.915.859
Julio	4.769.579	262.380	205.506	195.600	113.907	3.735	45.400	790	5.596.897
Agosto	3.956.218	237.520	132.863	159.736	162.530	3.195	35.360	532	4.687.954
Septiembre	4.685.017	285.980	134.374	227.020	154.443	2.190	44.240	788	5.534.052
Octubre	4.979.774	306.920	140.980	212.280	149.181	2.177	57.010	730	5.849.052
Noviembre	4.920.344	284.920	105.700	200.540	187.514	2.045	37.500	771	5.739.334
Diciembre	5.133.301	295.020	137.317	215.360	159.490	1.582	26.140	1.023	5.969.233
<b>TOTALES</b>	<b>56.997.641</b>	<b>3.428.940</b>	<b>1.703.209</b>	<b>2.390.581</b>	<b>2.024.740</b>	<b>29.784</b>	<b>489.380</b>	<b>9.611</b>	<b>67.073.886</b>
<b>kg/hab./año</b>	300,56	18,08	8,98	12,61	10,68	0,16	2,58	0,05	<b>353,70</b>
<b>kg/hab./día</b>	0,823	0,050	0,025	0,035	0,029	0,000	0,007	0,000	<b>0,969</b>

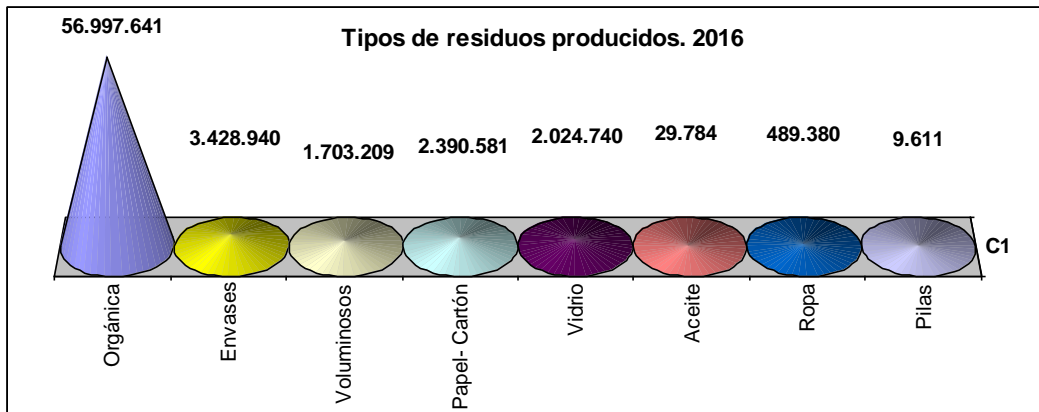
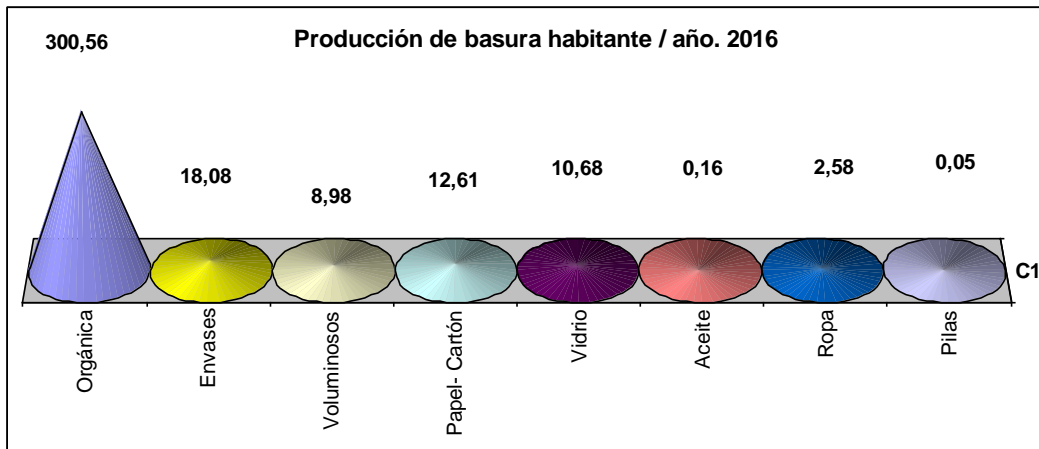
RECOGIDA DE RESIDUOS AÑO 2015									
Meses	Orgánica	Envases	Voluminosos	Papel-Cartón	Vidrio	Aceite	Ropa	Pilas	Total
Enero	4.418.456	271.460	27.312	217.880	251.397	1.215	25.800	944	5.214.464
Febrero	3.945.993	240.720	47.513	177.670	167.597	1.646	28.820	857	4.610.816
Marzo	4.421.447	270.460	63.332	200.771	177.832	2.230	35.030	911	5.172.013
Abril	4.320.481	255.320	52.837	181.880	183.079	3.674	37.200	595	5.035.066
Mayo	4.568.395	274.500	62.371	207.144	165.701	2.296	51.210	1.150	5.332.767
Junio	4.517.599	305.480	60.878	217.780	188.078	4.319	54.620	750	5.349.504
Julio	4.456.882	271.000	57.077	196.060	185.714	830	36.540	585	5.204.688
Agosto	3.614.256	223.720	41.443	143.220	155.726	2.803	32.540	738	4.214.446
Septiembre	4.438.941	271.380	53.298	236.326	137.224	3.296	45.500	1.517	5.187.482
Octubre	4.662.201	306.200	59.345	215.273	114.665	2.154	52.960	718	5.413.516
Noviembre	4.552.897	291.680	58.499	203.530	165.179	3.313	34.680	1.245	5.311.023
Diciembre	4.765.481	315.020	49.154	206.900	200.595	1.635	29.780	1.103	5.569.668
<b>TOTALES</b>	<b>52.683.029</b>	<b>3.296.940</b>	<b>633.059</b>	<b>2.404.434</b>	<b>2.092.787</b>	<b>29.411</b>	<b>464.680</b>	<b>11.112</b>	<b>61.615.452</b>
<b>kg/hab./año</b>	279,44	17,49	3,36	12,75	11,10	0,16	2,46	0,06	<b>326,82</b>
<b>kg/hab./día</b>	0,766	0,048	0,009	0,035	0,030	0,000	0,007	0,000	<b>0,895</b>

### 3.4. Índices de producción de basura.

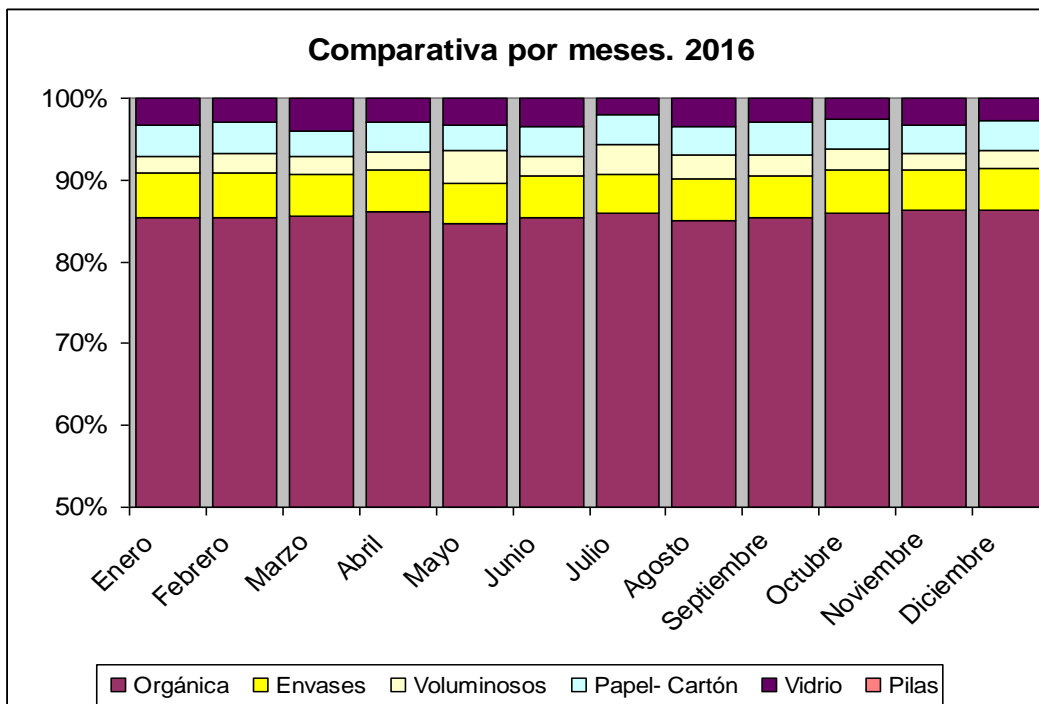
Producción de basura por habitantes				
Año	Población	RSU	kg / hab. / año	kg / hab. / día
<b>2016</b>	<b>189.636</b>	<b>67.073.886</b>	<b>353,70</b>	<b>0,97</b>
<b>2015</b>	<b>188.530</b>	<b>61.615.452</b>	<b>326,82</b>	<b>0,90</b>
<b>2014</b>	<b>188.691</b>	<b>61.641.616</b>	<b>326,68</b>	<b>0,90</b>



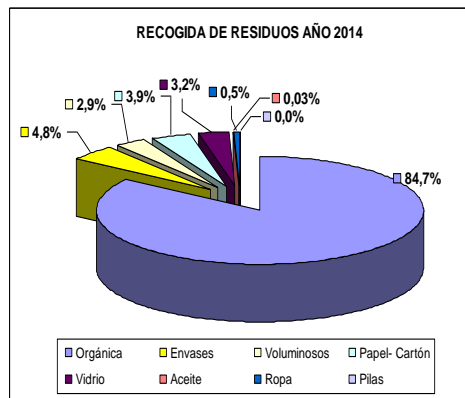
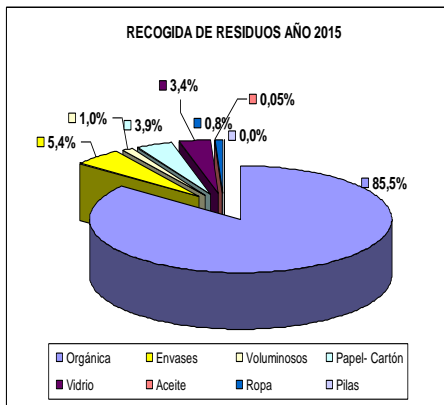
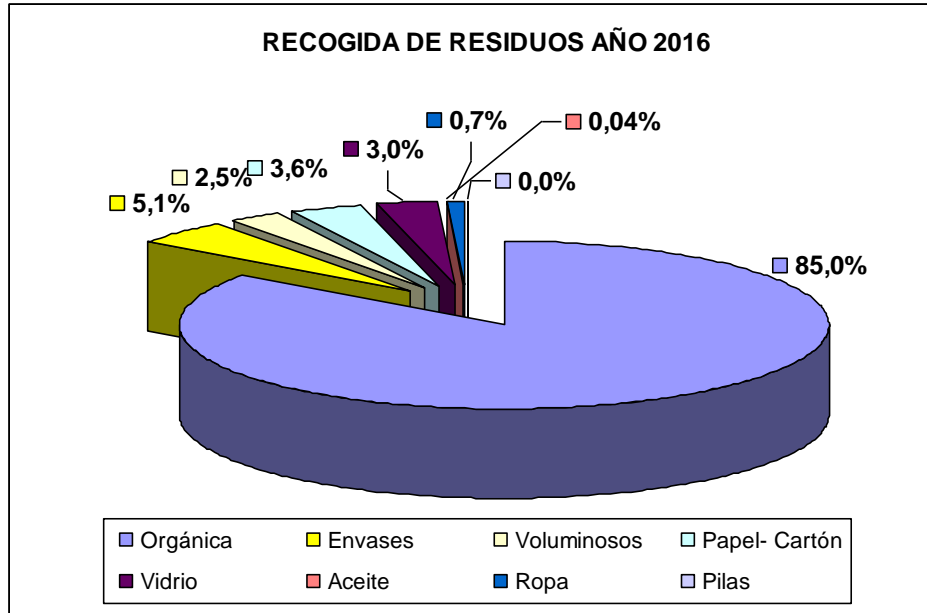
### 3.5. Distribución por tipo de basura.



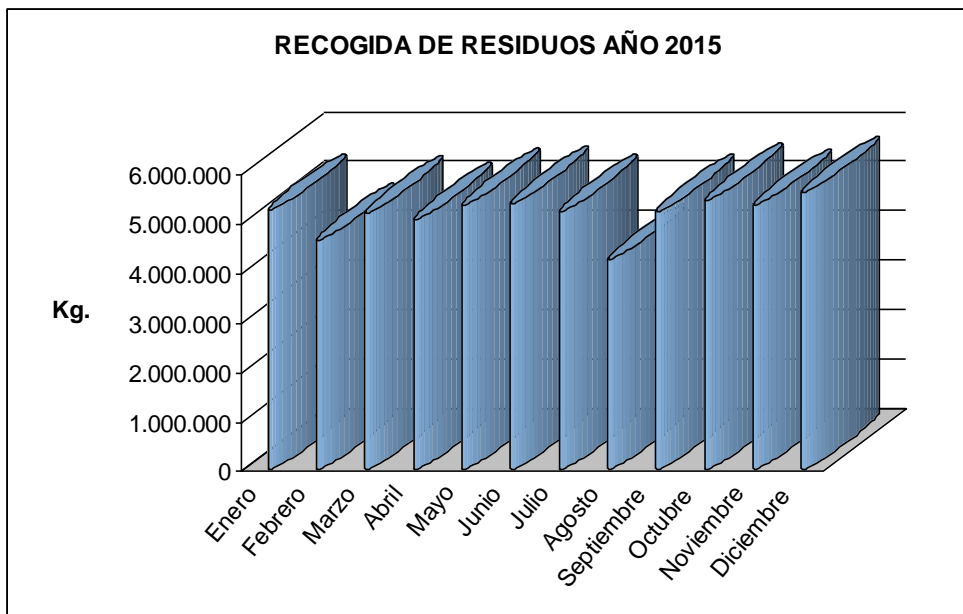
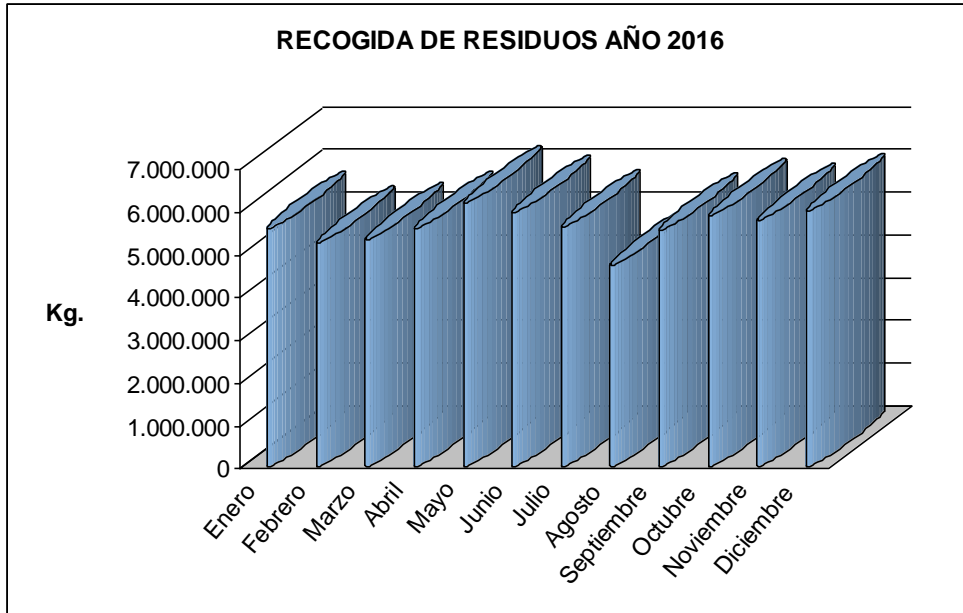
### 3.6. Evolución mensual de la producción de basura.



### 3.7. Gráficos comparativos en últimos años por tipo de basura.

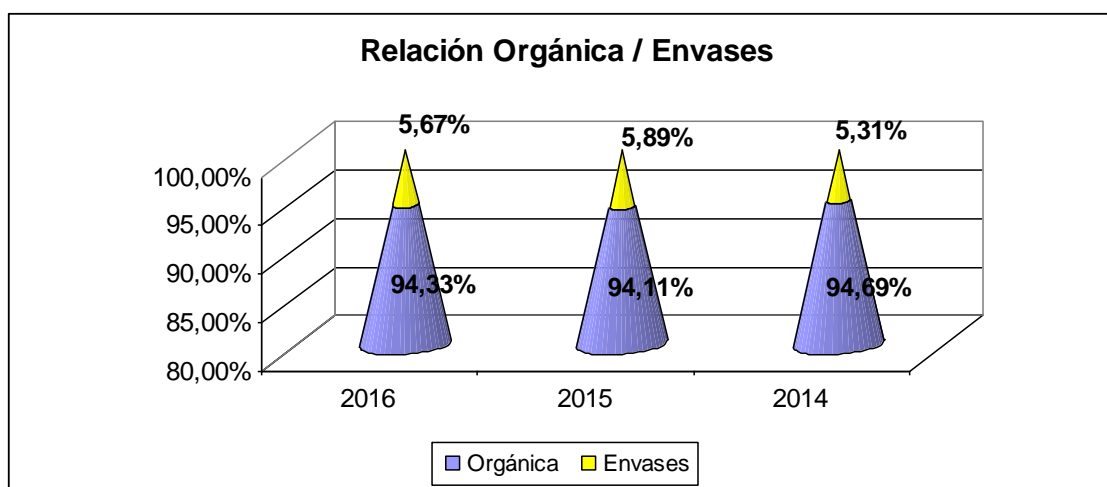


### 3.8. Gráficos de evolución mensual en los últimos años.



### 3.9. Recogida por sistemas: rutas de camiones y neumática.

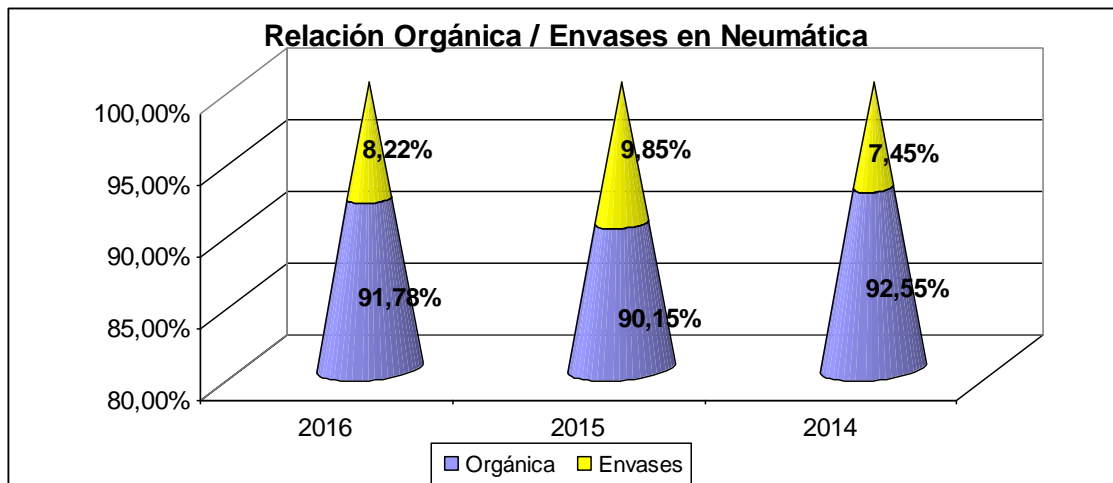
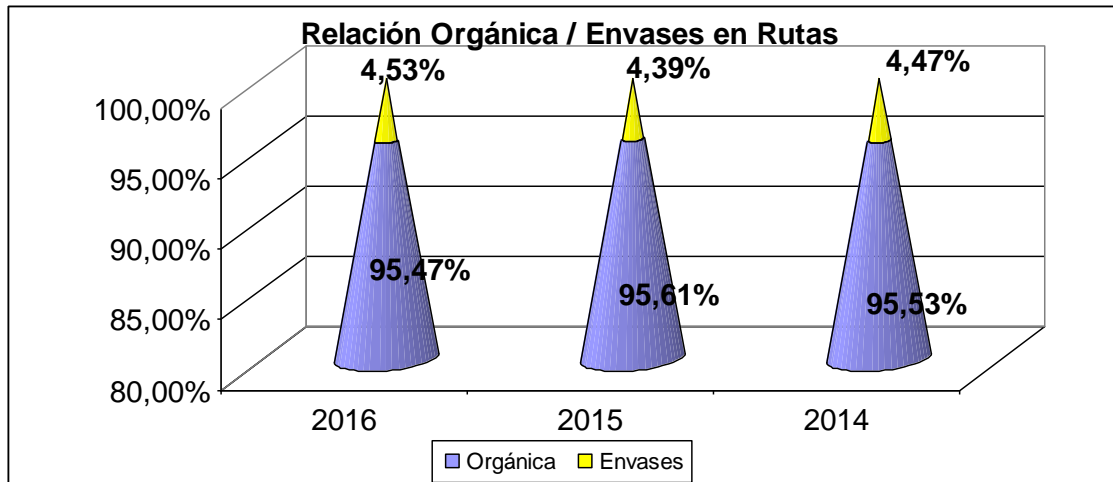
Relación Orgánica / Envases				
Año	Orgánica	%	Envases	%
2016	56.997.641	94,33%	3.428.940	5,67%
2015	52.683.029	94,11%	3.296.940	5,89%
2014	52.191.630	94,69%	2.929.380	5,31%



Relación Orgánica / Envases por Sistemas								
Año	Orgánica Rutas		Orgánica Neumática		Envases Rutas		Env. Neumática	
2016	39.826.250	69,87%	17.171.391	30,13%	1.891.800	55,17%	1.537.140	44,83%
2015	38.854.180	73,75%	13.828.850	26,25%	1.785.500	54,16%	1.511.440	45,84%
2014	37.670.410	72,18%	14.521.220	27,82%	1.760.860	60,11%	1.168.520	39,89%

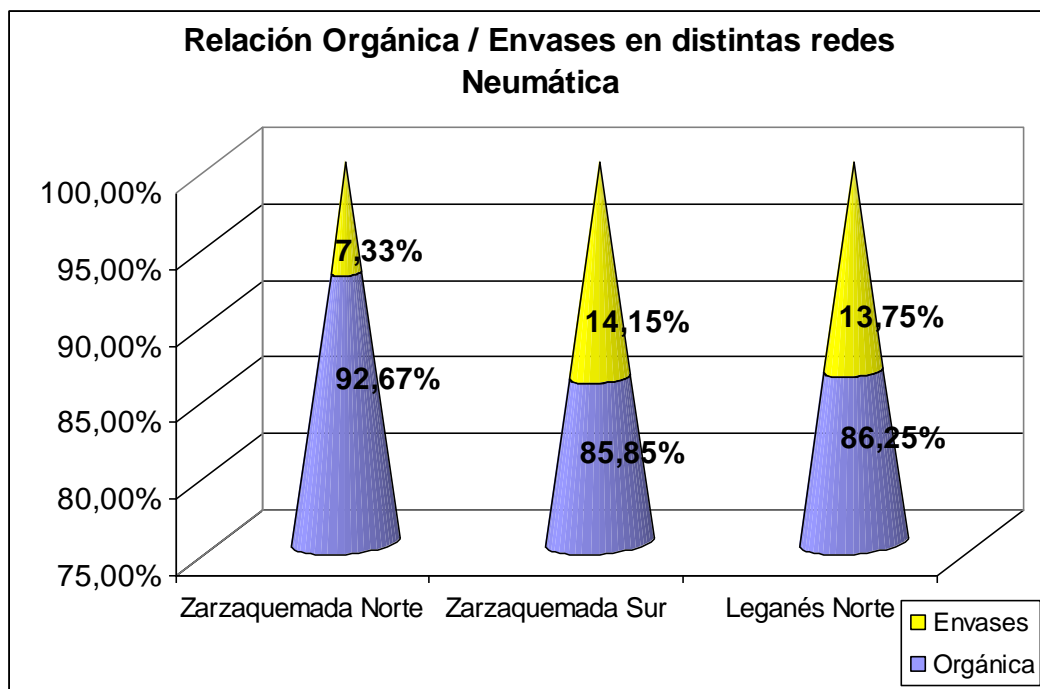
Residuos por Sistema				
Año	Rutas		Neumática	
2016	41.718.050	69,04%	18.708.531	30,96%
2015	40.639.680	72,60%	15.340.290	27,40%
2014	39.431.270	71,54%	15.689.740	28,46%

<b>Relación Orgánica / Envases por Sistemas</b>				
Año	Rutas		Neumática	
	Orgánica	Envases	Orgánica	Envases
2016	95,47%	4,53%	91,78%	8,22%
2015	95,61%	4,39%	90,15%	9,85%
2014	95,53%	4,47%	92,55%	7,45%



### 3.10. Recogida en sistema neumático.

<b>Recogidas Sistemas Neumática año 2016</b>				
	Orgánica	%	Envases	%
Zarzaquemada Norte	5.506.170	92,67%	435.640	7,33%
Zarzaquemada Sur	4.520.214	85,85%	744.840	14,15%
Leganés Norte	2.237.933	86,25%	356.660	13,75%
<b>Total</b>	<b>12.264.317</b>	<b>88,86%</b>	<b>1.537.140</b>	<b>11,14%</b>



## 4. LIMPIEZA VIARIA

### 4.1. Tabla de distribución de medios humanos y mecánicos.

ZONAS	DISTRITOS	MEDIOS HUMANOS		MEDIOS MECÁNICOS	
LEGANES NORTE	8	Conductores (Mañana)	4	Barredora Cuba o Ampirrol Compactadora Caja Abierta	1 1 1 1
		Operarios (Mañana)	10		
		Conductores (Tarde)	2		
		Operarios (Tarde)	1		
		Conductores (SDF)	5		
		Operarios (SDF)	12		
CAMPO DE TIRO	4	Conductores	2	Barredora Cuba Compactadora	1/2 1/4 1/4
		Operarios	5		
CARRASCAL	5	Conductores	TA	Barredora Cuba Compactadora	TA
		Operarios	5		
FIN SEMANA	Centro	Conductores	6	Barredora	2
		Operarios	21		
		Oper. botellón domingo	1		
BATALLAS	3	Capataces Conductores Operarios Guardas	2 4 27 1	Barredora Cuba Furgoneta Camión T rampilla	3 2 1 1
SANTOS	5				
CENTRO	5				
ESCRITORES	2				
VIRGENES	3				
CONQUISTADOR	3				
TILOS	2				
FLORES	3				
P. TOROS Y MAESTRO	1				
ZARZAQUEMADA NORTE	7				
		Operarios	9,5		
ZARZAQUEMADA SUR	5	Conductores	TA	TA (Todo Ámbito)	TA
		Operarios	5		
VALDEPELAYOS	2	Conductores	TA	TA (Todo Ámbito)	TA
		Operarios	2		
SAN NICASIO	4	Conductores	TA	TA (Todo Ámbito)	TA
		Operarios	4		
FORTUNA	5	Conductores	TA	TA (Todo Ámbito)	TA
		Operarios	5		
V CENTENARIO	1	Conductores	TA	TA (Todo Ámbito)	TA
		Operarios	1		
ARROYO CULEBRO	6	Conductores	TA	Barredora	0,5
		Operarios	6		
PP-1	3	Operarios	3	Barredora	0,5
VEREDA	3	Operarios	3	Barredora	0,5
PP-6	4	Operarios	4	Barredora	0,5

#### 4.2. Tabla de medios humanos y mecánicos Limpieza de Polígonos y Pintadas.

SERVICIO	DÍAS	MEDIOS HUMANOS		MEDIOS MECÁNICOS	
LIMPIEZAPOLÍGONOS	S-D-F	Operarios barrido manual Conductores	5 TA	Camión Caja Abierta Barredora	TA
LIMPIEZAPINTADAS	Lunes a Viernes (Mañanas)	Operarios	16	Equipos Limpieza Pintadas	8
	Lunes a Viernes (Tardes)	Operarios	8	Equipos Limpieza Pintadas	4
	Sábados, Domingos y Festivos (Mañanas)	Operarios	6	Equipos Limpieza Pintadas	3

(\* TA: Todo Ámbito.

En Limpieza Viaria significa que opera en todas las zonas del contrato y se compone del siguiente equipo:

- 1 Compactador (1 conductor + 1 Peón)
- 1 Brigada (1 conductor + 1 Peón)
- 3 Barredoras (3 conductores + 3 Peones)
- 3 Volquetes (3 conductores + 3 Peones)

## 5. LIMPIEZA DE COLEGIOS Y DEPENDENCIAS MUNICIPALES

### 5.1. Tabla de recursos humanos y número de centros.

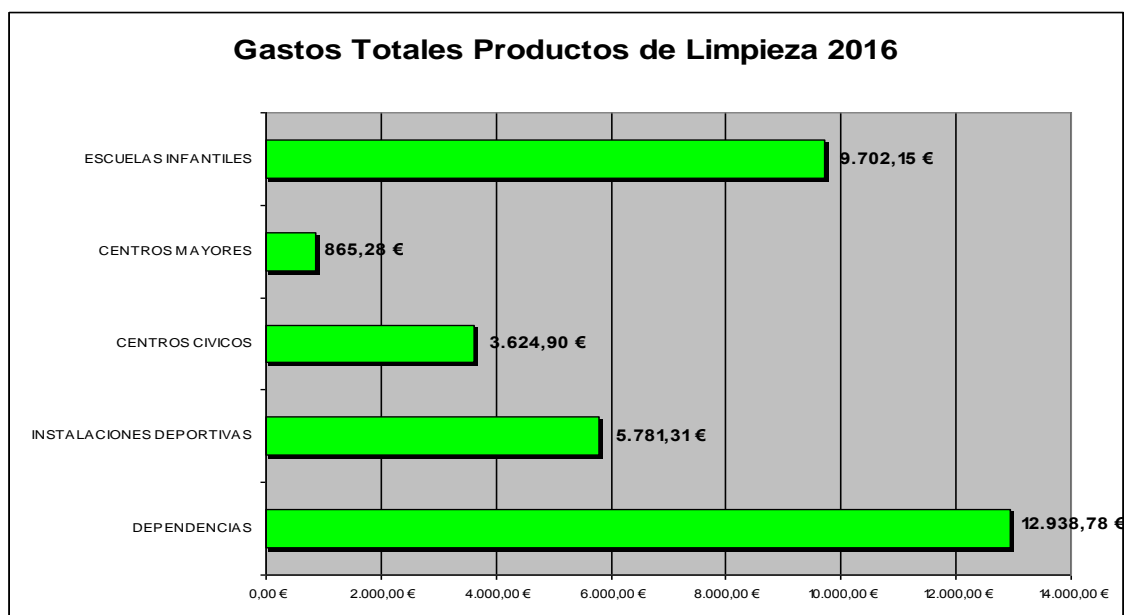
MEDIOS HUMANOS LIMPIEZA DE COLEGIOS Y DEPENDENCIAS. 2015		
Personal	Mañana	Tarde/Noche
Personal Municipal	35,5	26
Personal Empresas	101	5
<b>Total</b>	<b>136,5</b>	<b>31</b>

### 5.2. Gasto en Productos de Limpieza por Centros.

CENTRO	Cantidad
DEPENDENCIAS	12.938,78 €
INSTALACIONES DEPORTIVAS	5.781,31 €
CENTROS CIVICOS	3.624,90 €
CENTROS MAYORES	865,28 €
ES CUELAS INFANTILES	9.702,15 €

**TOTALES**

**32.912,42**



## 6. ASPECTOS MEDIOAMBIENTALES

### 6.1. Página de los Servicios de Limpieza y Medio Ambiente dentro de la página oficial del Ayuntamiento de Leganés.

Se puede visitar en:

<http://www.leganes.org/portal/>

### 6.2. Puntos Limpios: dirección y horario.

Dirección:

Calle del Maestro s/n

HORARIO:

Mañanas de 9:00 h a 13:00 h

Tardes de 16:00 h a 19:00 h



Dirección:

Calle Humanes (Barrio Arroyo Culebro)

HORARIO:

ACTUALMENTE CERRADO

Dirección:

Punto Limpio Móvil

HORARIO:

Según zona donde se encuentre

### RESIDUOS QUE SE PUEDE DEPOSITAR:

Aceites domésticos e industriales, baterías, chatarra electrónica y metálica, colchones, disolventes, electrodomésticos, envases de vidrio, envases ligeros, escombros, latas, material fotográfico, maderas, medicamentos, muebles, pinturas, radiografías, restos de jardinería, tintas, tóner, tubos fluorescentes, material electrónico, ropa, vidrio plano.

### 6.3. Uso del punto limpio C/ Maestro

TIPO DE RESIDUO	TOTAL	MENSUAL	
		Unidades	Kg.
ACEITE VEGETAL (Litros)	7.887,00	657,00	
AEROSOL / SPRAYS	2.488,00		207,00
CARTUCHOS TONERS	2.824,00		235,00
ENVASES CONT. PLÁSTICOS	11.270,00		939,00
EQUIPOS ELECTRONICOS	9.892,00		824,00
MEDICAMENTOS	6.135,00		511,00
PILAS	15.553,00		1.296,00
RADIOGRAFIAS	7.116,00		593,00
PINTURAS	4.857,00		405,00
COLCHONES	1.578,00		132,00
ESCOBRO (m <sup>3</sup> )	388.930,00	32.411,00	
MADERAS	995.544,00		82.962,00
PAPEL Y CARTÓN	14.072,00		1.173,00
PLASTICO	11.270,00		939,00
VIDRIO	3.515,00		293,00
VOLUMINOSOS	20.886,00		1.741,00

Usuarios Diarios	Usuarios Anual
70	22.168

### 6.4. Uso del punto limpio Móvil.

TIPO DE RESIDUO	TOTAL	MENSUAL	
		Unidades	Kg.
ACEITE VEGETAL (Litros)	5.415,00	451,00	
AEROSOL / SPRAYS	410,00		34,00
BATERIAS	188,00		16,00
CARTUCHOS TONERS	247,00		21,00
ENVASES CONT. PLÁSTICOS	256,00		21,00
EQUIPOS ELECTRONICOS	18.269,00		1.522,00
MEDICAMENTOS	3.644,00		304,00
PILAS	17.747,00		1.479,00
RADIOGRAFIAS	5.005,00		417,00
PINTURAS	352,00		29,00
VARIOS	20.983,00		1.749,00
FLUORESCENTES	5.730,00		478,00
LATAS (Chatarra)	691,00		58,00
MÓVILES	857,00		71,00
PAPEL Y CARTÓN	315,00		26,00

Usuarios Diarios	Usuarios Anual
24	8.646

### 6.5. Ozono y datos de calidad del aire.

Los Datos correspondientes a 2.016, de Calidad de Aire según el Real Decreto 102/2011, de 28 de enero, relativo a la mejora de la calidad del aire, son:

#### Ozono

Superaciones del valor objetivo para la protección a la salud (120 $\mu\text{g}/\text{m}^3$ ; Max: 25/año)	15,00
Superaciones del umbral de información a la población (180 $\mu\text{g}/\text{m}^3$ )	0,00
Superaciones del umbral de alerta a la población (240 $\mu\text{g}/\text{m}^3$ )	0,00
Media Anual ( $\mu\text{g}/\text{m}^3$ )	46,00
% Datos válidos	98,70%

#### Partículas

Superaciones del valor límite diario de protección a la salud (50 $\mu\text{g}/\text{m}^3$ ; Max: 35/año)	20,00
Media Anual ( $\mu\text{g}/\text{m}^3$ )	24,00
% Datos válidos	98,63%

#### Dióxido de Nitrógeno - NO<sub>2</sub>

Superaciones del límite horario de protección a la salud (200 $\mu\text{g}/\text{m}^3$ ; Max: 18/año)	0,00
Superaciones del umbral de alerta a la población (400 $\mu\text{g}/\text{m}^3$ )	0,00
Media Anual ( $\mu\text{g}/\text{m}^3$ )	37,00
% Datos válidos	98,53%

#### Monóxido de Carbono - CO

Superaciones del límite octohorario de protección a la salud (10 $\text{mg}/\text{m}^3$ )	0,00
% Datos válidos	S/D

### 6.6. Tabla de contenerización por Barrios

Contenerización por Barrios														
Zonas	Barrios	Gran capacidad		Buz. Neumática		Soterrados				Papel	Vidrio	Plas	Aceite	Ropa
		Org.	Env.	Org.	Env.	Org.	Env.	Papel	Vidrio					
CENTRO	Virgenes	29	14							13	16		1	2
	Escritores	17	10					1		8	13	1		1
	Descubridores	19	10			2	1	1	1	10	12	3		3
	Derechos Humanos	10	8			2	2			4	8	1	1	1
	Flores	38	14			9	3	2	2	6	8			3
	Centro	24	13			40	17	11	11	6	7	2	3	4
	Frailes	15	8							5	7			1
	Batallas	24	9			4	1			8	15	1		1
	Santos	25	10			9	4	4	3	3	9			3
	Vereda - PP-8	20	18							13	15	1	1	2
ZARZAQUEMADA	Zarzaquemada			435	248					69	89	12	4	18
LA FORTUNA	Fortuna	57	28							20	24	2	1	4
SAN NICASIO	San Nicasio	68	42							37	35	3	2	8
	San Nicasio - PP-1	13	11							10	11			
	Campo de Tiro	24	20							13	14	2		2
	Campo de Tiro - PP-6	21	19							16	16		1	2
	Quinto Centenario	30	25							14	18	2	1	3
EL CARRASCAL	Carrascal	73	54							30	33	5	2	6
LEGANES NORTE	Leganés Norte			219						36	29	4	1	4
POZA DEL AGUA	Poza del Agua	11	11							6	6			
ARROYO CULEB.	Arroyo Culebro	40	35			14	9	4	4	31	27		1	4
VALDEPELAYOS	Valdepelayos	16	14							8	9	1	1	1
POLÍGONOS Y EXTRARRADIO	PI Ciudad del Automovil	29									1			
	PI San Jose Valderas	61									1			
	PI Prado Overa	46												
	PI Polvoranca	19	1								2			
	PI Polvoranca-Estación	24	3								2			
	PI La Laguna	16	1								1			
	PI Ntra.Sra. Butarque	69	1								9			
	Parquesur									3	6			
	Sector 12										8			
	Colegios									101				
		PP-10	2	1										
SUBTOTALES		840	380	654	248	80	37	23	21	470	451	40	20	77
TOTALES		1220		902		161				470	451	40	20	77

### 6.7. Tabla de contenerización por Zonas.

<b>Contenerización por Zonas</b>													
Barrios	Neumática		Soterrados				Papel	Vidrio	Pilas	Aceite	Ropa	G. Capacidad	
	Org.	Env.	Org.	Env.	Papel	Vidrio						Org.	Env.
<b>CENTRO</b>			66	28	19	17	76	110	9	6	21	221	114
<b>ZARZAQUEMADA</b>	435	248					69	89	12	4	18		
<b>FORTUNA</b>							20	24	2	1	4	57	28
<b>SAN NICASIO</b>							90	94	7	4	15	156	117
<b>CARRASCAL</b>							30	33	5	2	6	73	54
<b>LEGANES NORTE</b>	219						36	29	4	1	4		
<b>POZA DEL AGUA</b>							6	6				11	11
<b>ARROYO CULEBRO</b>			14	9	4	4	31	27		1	4	40	35
<b>VALDEPELAYOS</b>							8	9	1	1	1	16	14
<b>POLIGONOS-EXTR.</b>							104	30			4	266	7
<b>Subtotales</b>	<b>654</b>	<b>248</b>	<b>80</b>	<b>37</b>	<b>23</b>	<b>21</b>	<b>470</b>	<b>451</b>	<b>40</b>	<b>20</b>	<b>77</b>	<b>840</b>	<b>380</b>
<b>TOTALES</b>	<b>902</b>		<b>161</b>				<b>470</b>	<b>451</b>	<b>40</b>	<b>20</b>	<b>77</b>	<b>1220</b>	

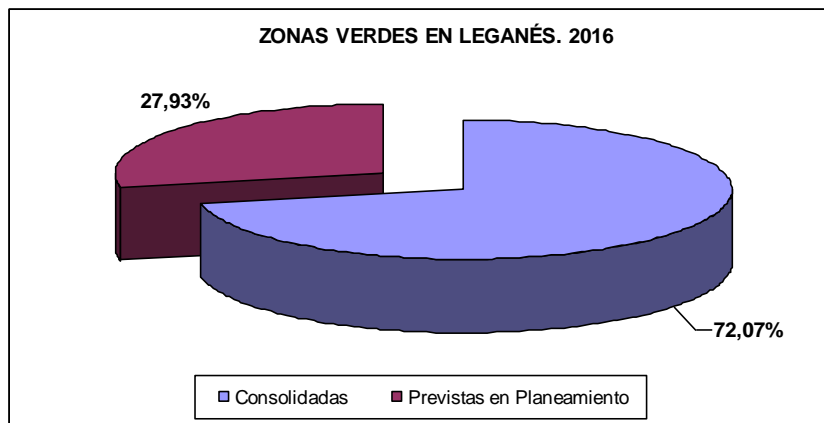
## 7. PARQUES Y JARDINES

### Zonas verdes en Leganés.

Dentro de la zona consolidada se incluyen espacios verdes privados de uso público.

#### 7.1. Zonas verdes gestionadas por la Delegación.

ZONAS VERDES EN LEGANÉS. 2016		
Estado	Superficie	m <sup>2</sup> / hab.
Consolidadas	5.992.192	31,60
Previstas en Planeamiento	2.322.518	12,25
<b>Total:</b>	<b>8.314.710</b>	<b>43,85</b>



#### 7.2. Tabla de recursos humanos.

MEDIOS HUMANOS. MANTENIMIENTO ZONAS VERDES		
Categoría	Temporada baja	Temporada alta
Técnicos	5	5
Encargados	4	4
Oficiales podadores	10	10
Capataces y oficiales	28	28
Jardineros	41	41
Auxiliares jardineros	43	87
Peones		16
Personal administrativo	1	
<b>Total trabajadores:</b>	<b>132</b>	<b>191</b>

### 7.3. Tabla de recursos mecánicos y maquinaria herramental, reposición de marras.

<b>MEDIOS MECÁNICOS. ZONAS VERDES</b>
---------------------------------------

<b>Tipo</b>	<b>Cantidad</b>
<b>Vehículos:</b>	
Vehículos ligeros	9
Vehículo eléctrico	1
Pick up	2
Furgón	5
Motocarro piaggio	2
Camiones	4
Camión cuba	3
Vehículo poda	1
Tractor	2
Trituradoras	3
Minicargadoras	1
Segadoras autopropulsadas	5
Desbrozadoras autopropulsadas	7
Plataformas	2

**Maquinaria:**

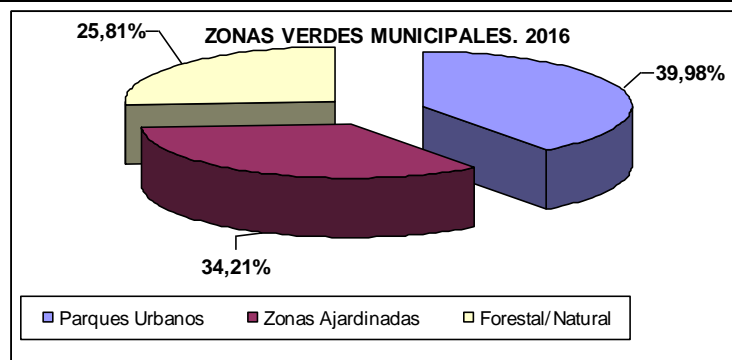
Segadoras (cortacésped)	15
Desbrozadora de hilo	18
Perfilador	9
Cortasetos	17
Aspirador/Soplador	12
Motosierra	22
Motoazada	16
Motocultor	3
Aireador	1
Escarificador	3
Carretilla de aplicación.	2
Generador	2
Aireador	2

<b>REPOSICIÓN DE MARRAS</b>	
<b>Especie</b>	<b>Unidades</b>
Celtis	9
Crataegus Laevigata	14
Fraxinus Ornus	52
Lagerstroemia	1
Ligustrum Japonica	65
Malus x zumin	9
Morus Alba	12
Pinus Pinea	1.100
Plátanus	21
Prunus Pissardii	9
Prunus Serrulata Kazan	1
Pyrus Calleriana	16
Quercus Coccifera	100
Quercus Llex	100
Quercus Robur	15
Trachicarpus Fortunei	4
<b>Total:</b>	<b>1.528</b>

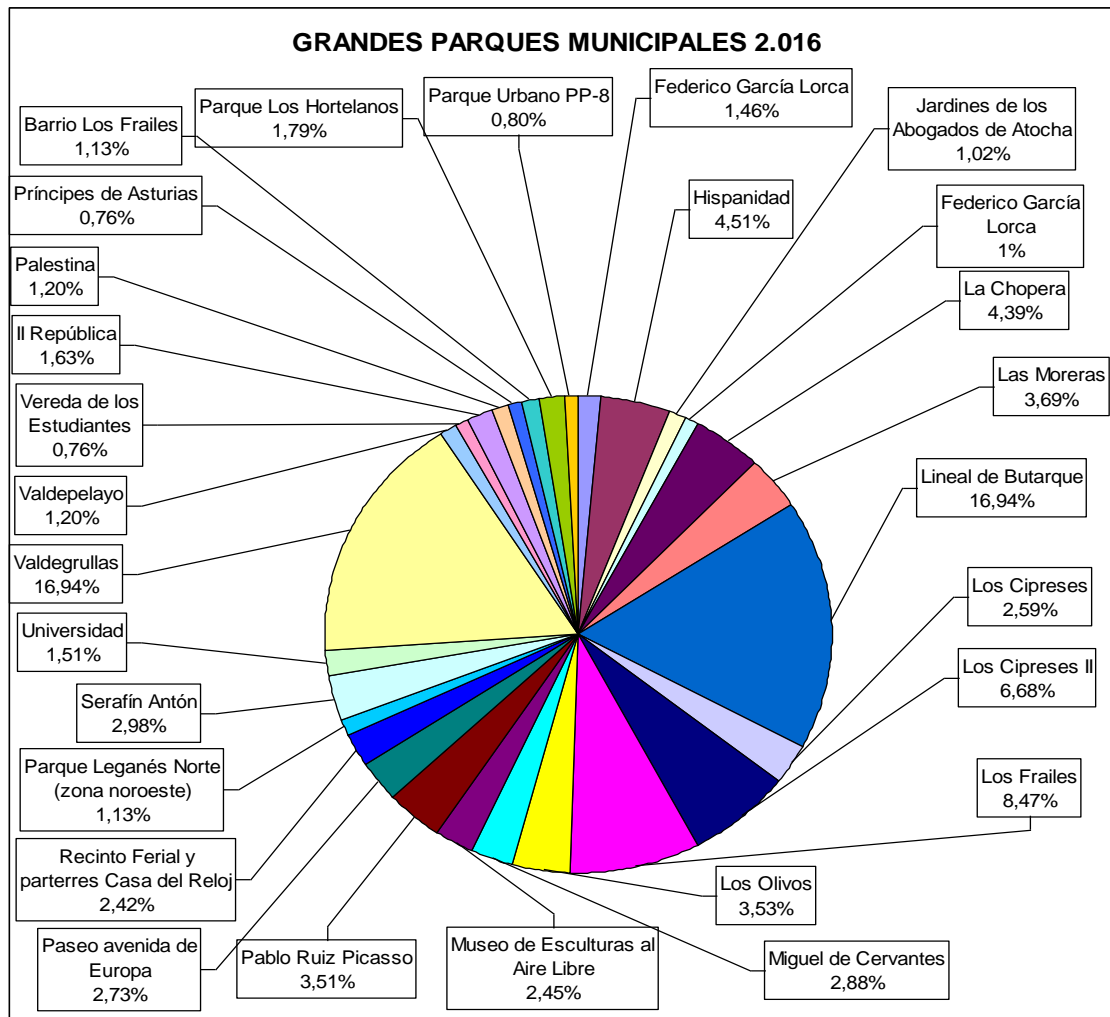
#### 7.4. Tablas de plantaciones. Grandes Parques.

PLANTACIÓN DE FLORES	2016
<b>Zona de actuación</b>	
SAN NICASIO, CAMPO DE TIRO y QUINTO CENTENARIO	12.480
CENTRO, DERECHOS HUMANOS, FLORES, ESCRITORES y VEREDA ESTUDIANTES	10.850
FRAILES, VÍRGENES, DESCUBRIDORES, VALDEPELAYO Y POLVORANCA (Estación)	14.981
CARRASCAL	6.965
FORTUNA y RESIDENCIAL SOLAGUA	11.395
LEGANES NORTE	2.820
ZARZAQUEMADA, SANTOS y BATALLAS	13.267
ARROYO CULEBRO	13.900
<b>TOTAL</b>	<b>86.658</b>

<b>ZONAS VERDES MUNICIPALES. 2016</b>		
Tipo	Superficie	m <sup>2</sup> / hab.
Parques Urbanos	1.350.569	7,12
Zonas Ajardinadas	1.155.642	6,09
Forestal/ Natural	871.970	4,60
<b>Total:</b>	<b>3.378.181</b>	<b>17,81</b>



<b>GRANDES PARQUES MUNICIPALES 2.016</b>	
<b>Denominación</b>	<b>Superficie</b>
Arroyo Culebro	270.000
Central	9.704
DCC Aniversario	8.576
Federico García Lorca	15.501
Hispanidad	47.895
Jardines de los Abogados de Atocha	10.800
Jardines del Voluntariado	9.600
La Chopera	46.635
Las Moreras	39.155
Lineal de Butarque	180.000
Los Cipreses	27.473
Los Cipreses II	71.000
Los Frailes	90.000
Los Olivos	37.504
Miguel de Cervantes	30.600
Museo de Esculturas al Aire Libre	26.000
Pablo Ruiz Picasso	37.283
Paseo avenida de Europa	29.000
Recinto Ferial y parterres Casa del Reloj	25.741
Parque Leganés Norte (zona noroeste)	12.000
Serafín Antón	31.696
Universidad	16.000
Valdegrullas	180.000
Valdepelayo	12.720
Vereda de los Estudiantes	8.069
II República	17.300
Palestina	12.720
Príncipes de Asturias	8.069
Barrio Los Frailes	12.000
Parque Los Hortelanos	19.028
Parque Urbano PP-8	8.500
<b>Total Grandes Parques:</b>	<b>1.350.569</b>



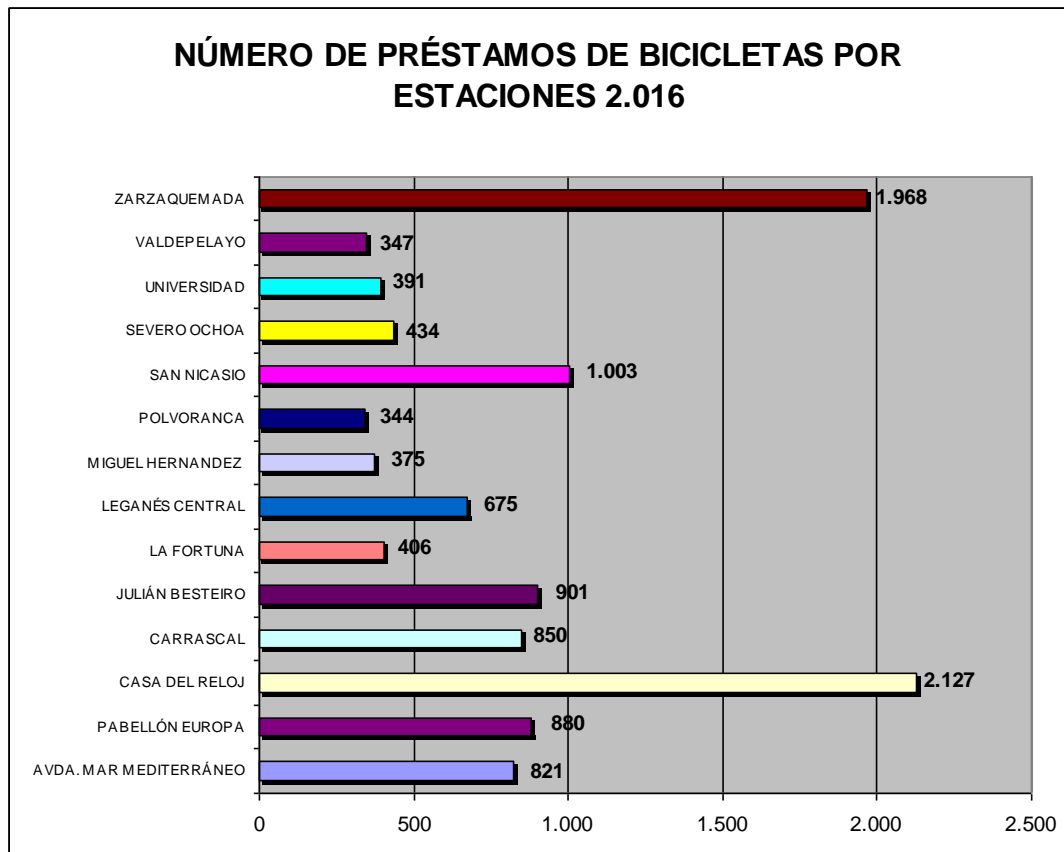
### 7.5. Tabla de mobiliario en parques.

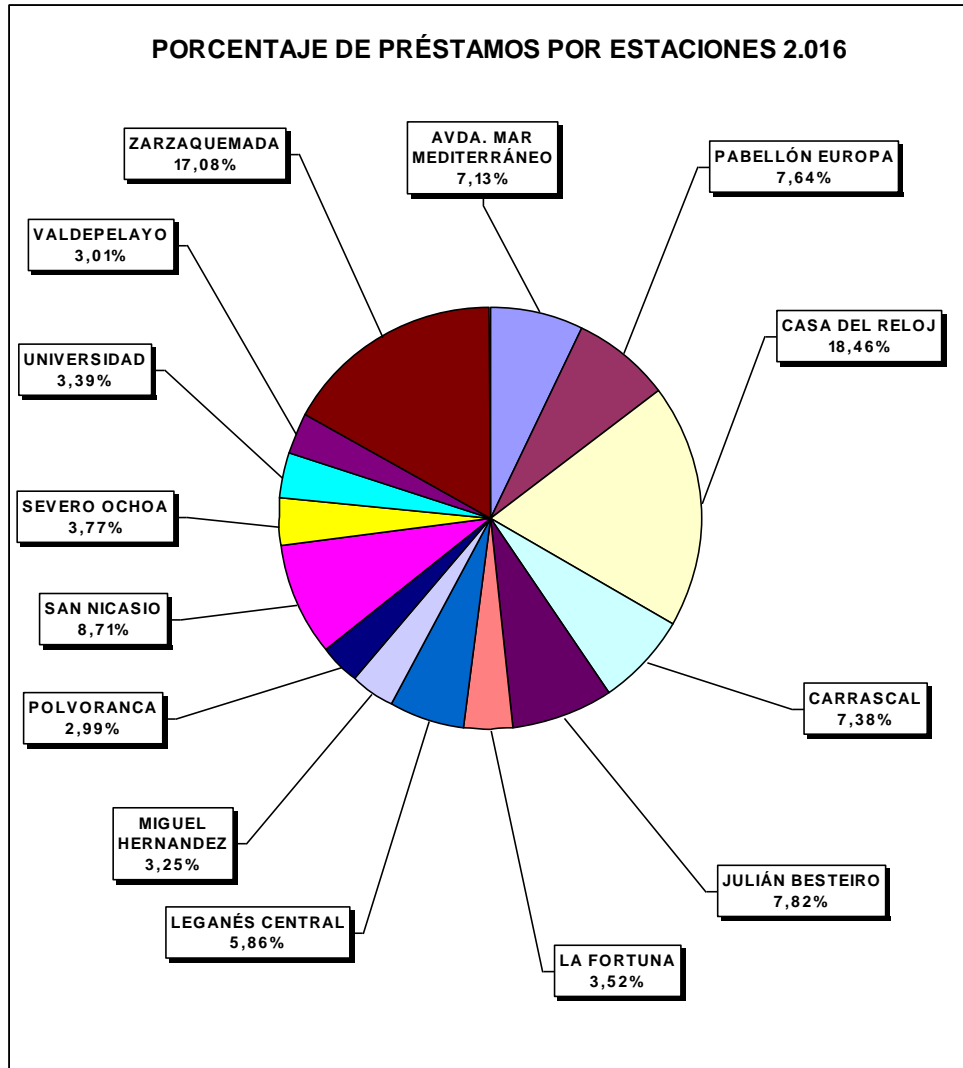
<b>MOBILIARIO EN PARQUES</b>	
<b>Tipo</b>	<b>Unidades</b>
Áreas de juegos infantiles	115
Bancos en parques	2.887
Papeleras en parques	1.764
Farolas en parques	3.313

## 8. PROGRAMAS MEDIOAMBIENTALES

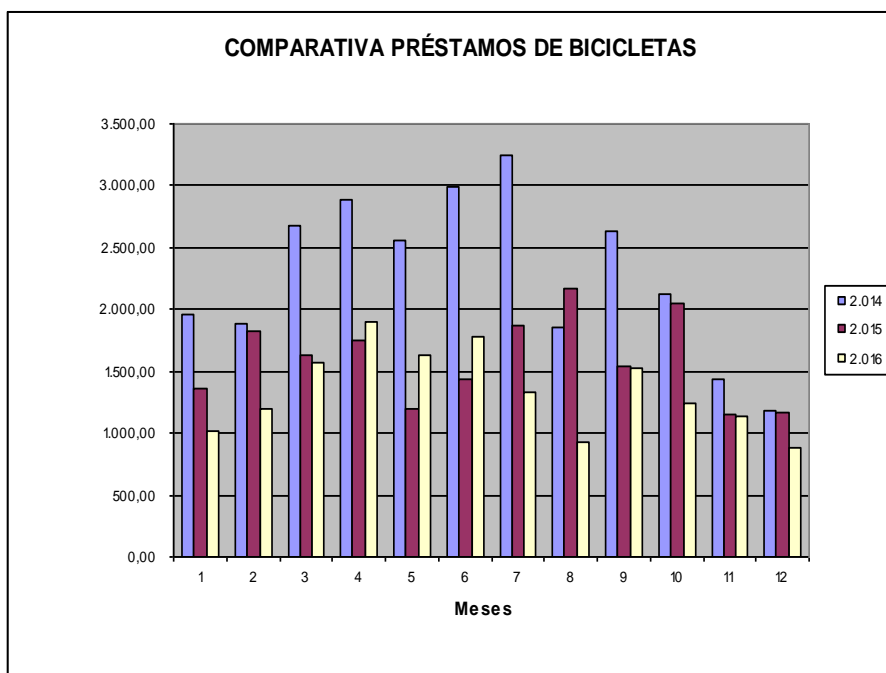
### 8.1. Sistema de Préstamo de bicicletas “ENBICI”.

El Sistema Municipal de Préstamo de Bicicletas tiene como objetivos, incentivar la movilidad sostenible, fomentar el uso de la bicicleta como medio de transporte en los desplazamientos habituales, favorecer la convivencia entre el transporte público, bicicleta y peatones, Integrar la bicicleta en futuras actuaciones urbanísticas, Disminuir la ocupación de la vía pública y en suma, Disminuir del ruido ambiental, actualmente muchos vecinos de Leganés se desplazan diariamente utilizando el Servicio ENBICI y otros muchos han acabado adquiriendo bicicletas privadas, atraídos por las ventajas de este medio de transporte ecológico, no contaminante y beneficioso para la salud.

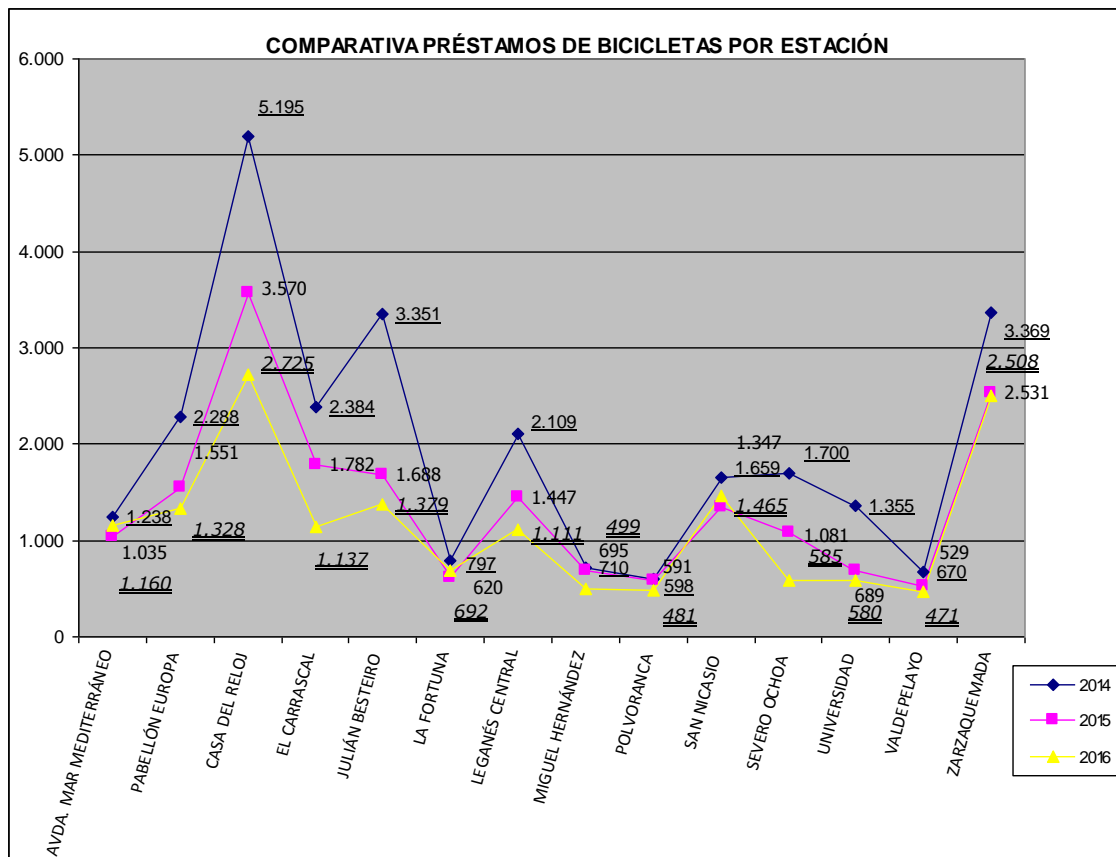




<b>COMPARATIVA DE PRÉSTAMOS BICICLETAS</b>			
	<b>2014</b>	<b>2015</b>	<b>2016</b>
Enero	1.960	1.365	1.021
Febrero	1.878	1.823	1.193
Marzo	2.681	1.626	1.564
Abril	2.888	1.747	1.893
Mayo	2.552	1.202	1.629
Junio	2.988	1.436	1.782
Julio	3.252	1.863	1.329
Agosto	1.860	2.176	929
Septiembre	2.629	1.544	1.523
Octubre	2.117	2.054	1.239
Noviembre	1.440	1.155	1.131
Diciembre	1.178	1.165	888
<b>TOTAL</b>	<b>27.423</b>	<b>19.156</b>	<b>16.121</b>



COMPARATIVA PRÉSTAMOS BICIS POR ESTACIÓN			
	2014	2015	2016
AVDA. MAR MEDITERRÁNEO	1.238	1.035	1.160
PABELLÓN EUROPA	2.288	1.551	1.328
CASA DEL RELOJ	5.195	3.570	2.725
EL CARRASCAL	2.384	1.782	1.137
JULIÁN BESTEIRO	3.351	1.688	1.379
LA FORTUNA	797	620	692
LEGANÉS CENTRAL	2.109	1.447	1.111
MIGUEL HERNÁNDEZ	710	695	499
POLVORANCA	598	591	481
SAN NICASIO	1.659	1.347	1.465
SEVERO OCHOA	1.700	1.081	585
UNIVERSIDAD	1.355	689	580
VALDEPELAYO	670	529	471
ZARZAQUEMADA	3.369	2.531	2.508
<b>TOTAL</b>	<b>27.423</b>	<b>19.156</b>	<b>16.121</b>



## 8.2. Campañas Ambientales.

Durante todo el año 2016, se han ido realizando Campañas de concienciación ciudadana sobre Reciclaje, rutas en Bicicleta con Ecoescuelas, Vertidos líquidos, Calidad del aire, etc., con el colfón de las tres actividades mas importantes en materia informativa de la Delegación de Sostenibilidad, que fueron:

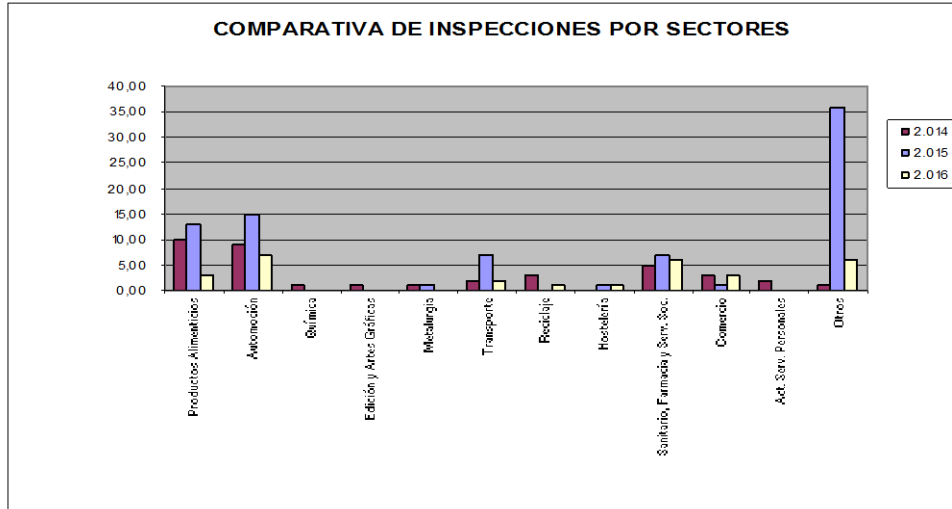
- La Celebración de la Semana del Medio Ambiente y del Día Mundial del Medio Ambiente (junio).
- La Celebración de la Semana de la Movilidad (septiembre), donde se desarrolló el día europeo sin coches y la 14ª Fiesta de la Bicicleta.
- Se han realizado charlas sobre gestión de residuos municipales, gestión de residuos de aceites domésticos y gestión de residuos de papel y cartón. Visitas con Colegios e Institutos al Punto Limpio y Central de Recogida Neumática de la calle Maestro.

## 8.3. Control de Vertidos al SIS.

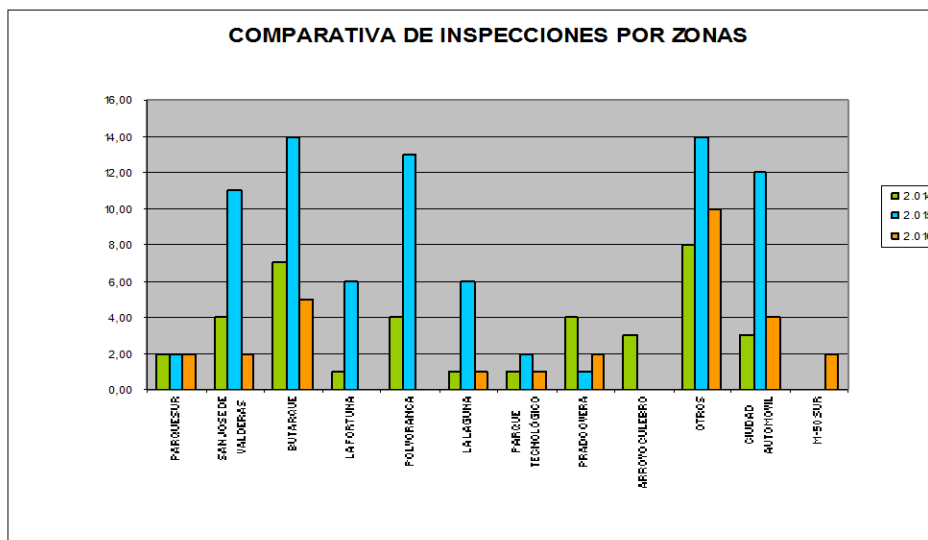
Dentro de las competencias atribuidas al Área de Medio Ambiente de la Dirección General de Sostenibilidad y Servicios a la Ciudad, figura el *control de los vertidos líquidos industriales al alcantarillado*. El Ayuntamiento de Leganés realiza **inspecciones** de forma periódica (semanalmente), en base al Plan anual con el fin de comprobar el cumplimiento legal.

También se recogen **muestras** simples que el laboratorio analiza, y una vez que se obtienen los resultados, si éstos incumplen las exigencias legales, se requiere a la empresa para que tome las medidas correctoras oportunas, primando el carácter preventivo y corrector frente al sancionador.

INSPECCIONES POR SECTORES			
	2014	2015	2016
Productos Alimenticios	10	13	3
Automoción	9	15	7
Química	1	0	0
Edición y Artes Gráficas	1	0	0
Metalurgia	1	1	0
Transporte	2	7	2
Reciclaje	3	0	1
Hostelería	0	1	1
Sanitario, Farmacia y Serv. Soc.	5	7	6
Comercio	3	1	3
Act. Serv. Personales	2	0	0
Otros	1	36	6
<b>TOTAL</b>	<b>38</b>	<b>81</b>	<b>29</b>



<b>INSPECCIONES POR ZONAS</b>			
	<b>2014</b>	<b>2015</b>	<b>2016</b>
PARQUESUR	2	2	2
SAN JOSE DE VALDERAS	4	11	2
BUTARQUE	7	14	5
LA FORTUNA	1	6	0
POLVORANCA	4	13	0
LA LAGUNA	1	6	1
PARQUE TECNOLÓGICO	1	2	1
PRADO OVERA	4	1	2
ARROYO CULEBRO	3	0	0
OTROS	8	14	10
CIUDAD AUTOMOVIL	3	12	4
M-50 SUR			2
<b>TOTAL</b>	<b>38</b>	<b>81</b>	<b>29</b>



RESULTADOS DE INDUSTRIAS VISITADAS		
Año	Muestras Realizadas	Resultados Incorrectos
2016	56	13
2015	81	24
2014	36	8



#### 8.4. Proyecto de Compostaje Doméstico y Comunitario.

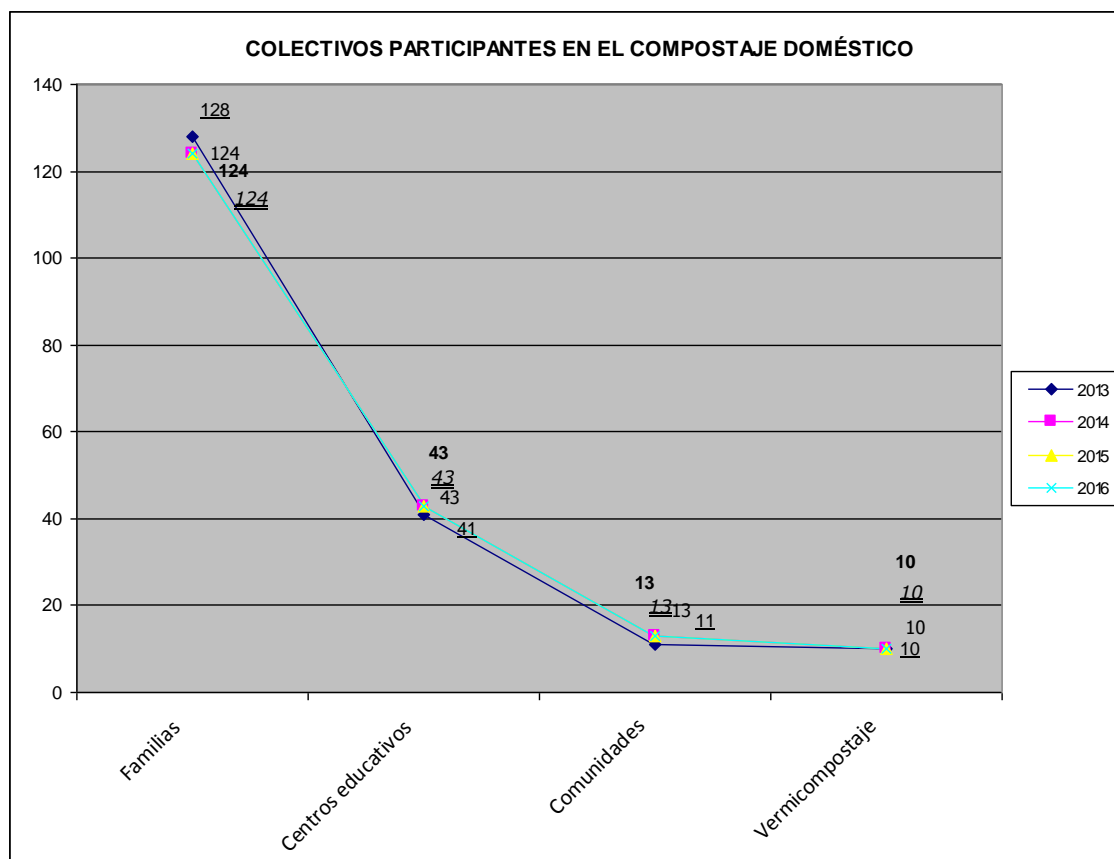
El compostaje como un mecanismo para la reducción de residuos es una de las líneas más interesantes de acción para los municipios, ya que se obtienen varios beneficios en su desarrollo, que son:

- Separación de los residuos, cerrando el ciclo de la materia orgánica.
- Obtención de compost de alta calidad que sirve como fertilizante natural, corrector de la estructura del suelo, protector contra la erosión o sustrato de cultivo.
- Fortalecimiento del espíritu de protección del medio ambiente a las familias y valoración de la concienciación y educación ambiental.
- Prevención de la propagación de los olores en los contenedores de recogida de residuos y reducción de las frecuencias de recogida municipal.
- Reducción de las emisiones generadas en la recogida de residuos.
- Satisfacción y motivación a los residentes del municipio, consiguiendo un efecto dominó en la solución del tratamiento de residuos.

El Proyecto de Compostaje Doméstico comenzó en junio de 2008, en sus inicios el proyecto estaba destinado a las familias que residieran en Leganés y dispusieran de abundantes restos orgánicos para llevar a cabo el proceso de compostaje.

En febrero de 2010 se incluyó la técnica del vermicompostaje en los centros educativos, consistente en la descomposición de la materia orgánica realizada por la actividad de ciertas especies de lombrices; siendo la utilizada la lombriz roja de California (*Eisenia Foétida*).

PARTICIPANTES EN EL COMPOSTAJE DOMESTICO				
COLECTIVOS	Nº participantes			
	2013	2014	2015	2016
<b>Familias</b>	128	124	124	124
<b>Centros educativos</b>	41	43	43	43
<b>Comunidades</b>	11	13	13	13
<b>Vermicompostaje</b>	10	10	10	10
<b>Total</b>	<b>190</b>	<b>190</b>	<b>190</b>	<b>190</b>



## 9. CONTROL DE ENFERMEDADES TRANSMISIBLES

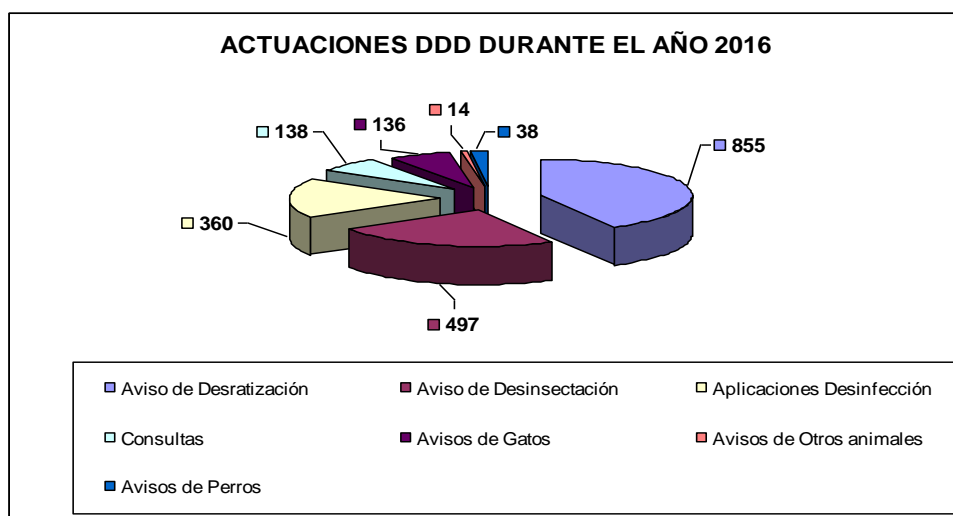
### 9.1. Control de Enfermedades por Vectores DDD.

En Leganés, como en ciudades de nuestro entorno, se dan las condiciones adecuadas para el desarrollo de plagas tales como ratas, ratones, cucarachas y otros insectos. Estas plagas pueden constituirse en:

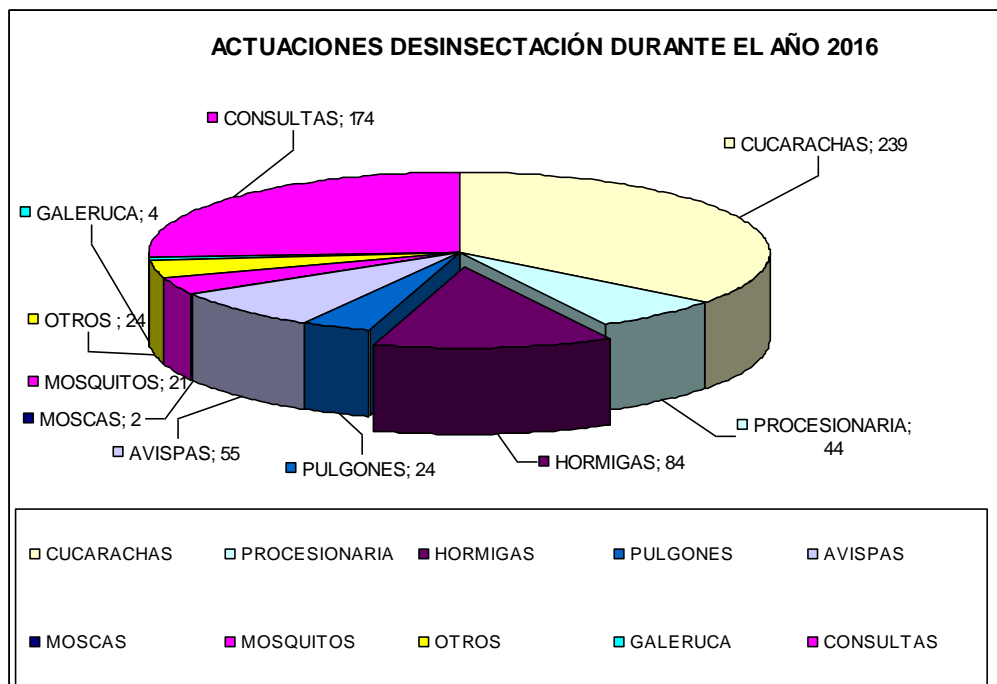
- Riesgo sanitario (Como agentes etiológicos, reservorio y/o vectores de enfermedad infecciosa parasitaria).
- Riesgo sanitario (Contaminación de aguas o alimentos).
- Daño económico en bienes muebles e inmuebles.
- Desagrado o repulsión (presencia incompatible con la habitabilidad).

Combatir su reproducción y concienciar a la ciudadanía sobre qué se debe hacer para ayudar a su control, es la tarea diaria del Servicio de Control de Plagas de Ayuntamiento.

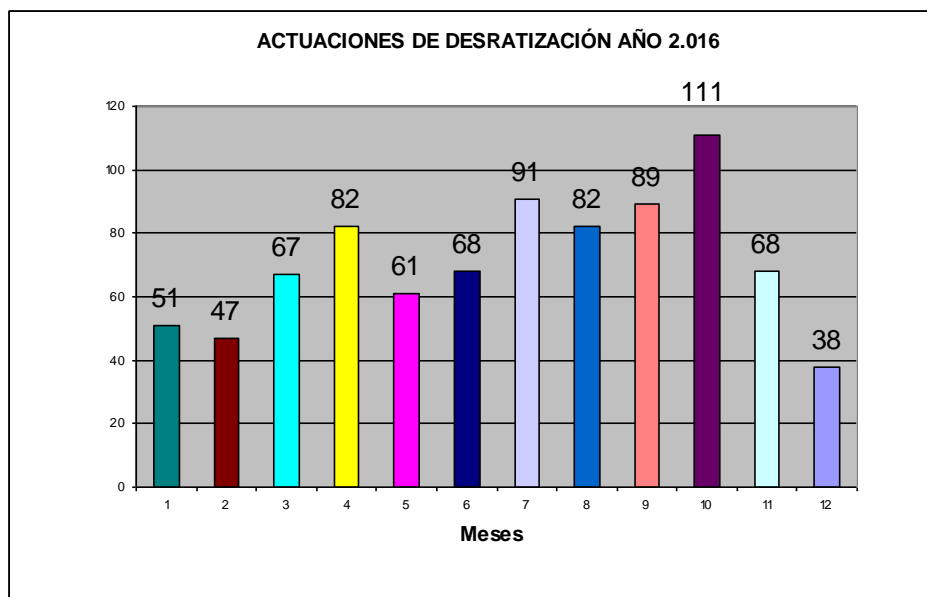
ACTUACIONES DDD DURANTE EL AÑO 2016	
Causa	Nº
Aviso de Desratización	855
Aviso de Desinsectación	497
Aplicaciones Desinfección	360
Consultas	138
Avisos de Gatos	136
Avisos de Otros animales	14
Avisos de Perros	38
<b>Total:</b>	<b>2038</b>



<b>ACTUACIONES DESINSECTACIÓN AÑO 2016</b>	
<b>Familia</b>	<b>Nº</b>
CUCARACHAS	239
PROCESIONARIA	44
HORMIGAS	84
PULGONES	24
AVISPAS	55
MOSCAS	2
MOSQUITOS	21
OTROS	24
GALERUCA	4
CONSULTAS	174
<b>Total:</b>	<b>671</b>



<b>ACTUACIONES DESRATIZACIÓN AÑO 2016</b>	
Enero	51
Febrero	47
Marzo	67
Abril	82
Mayo	61
Junio	68
Julio	91
Agosto	82
Septiembre	89
Octubre	111
Noviembre	68
Diciembre	38
<b>Total:</b>	<b>855</b>

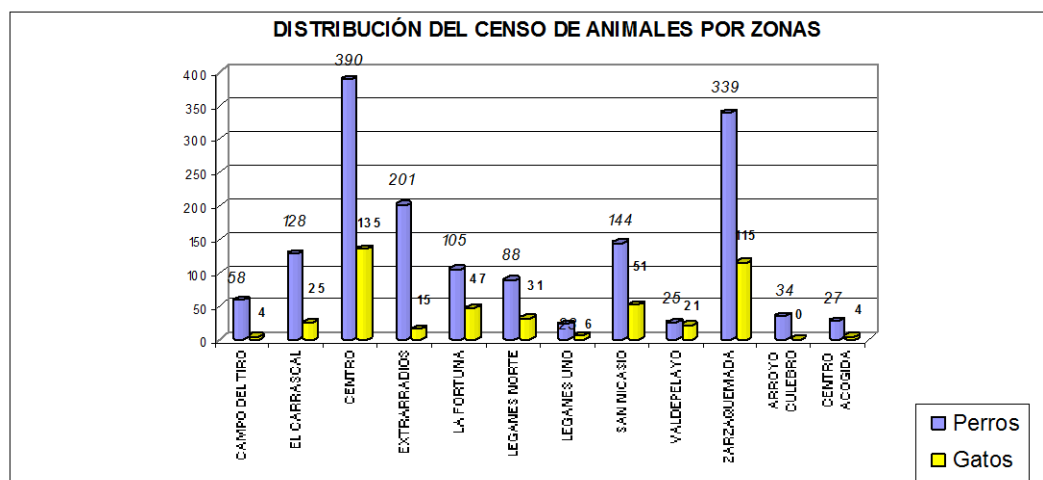


## 9.2. Centro Municipal de Protección y Adopción de Animales.

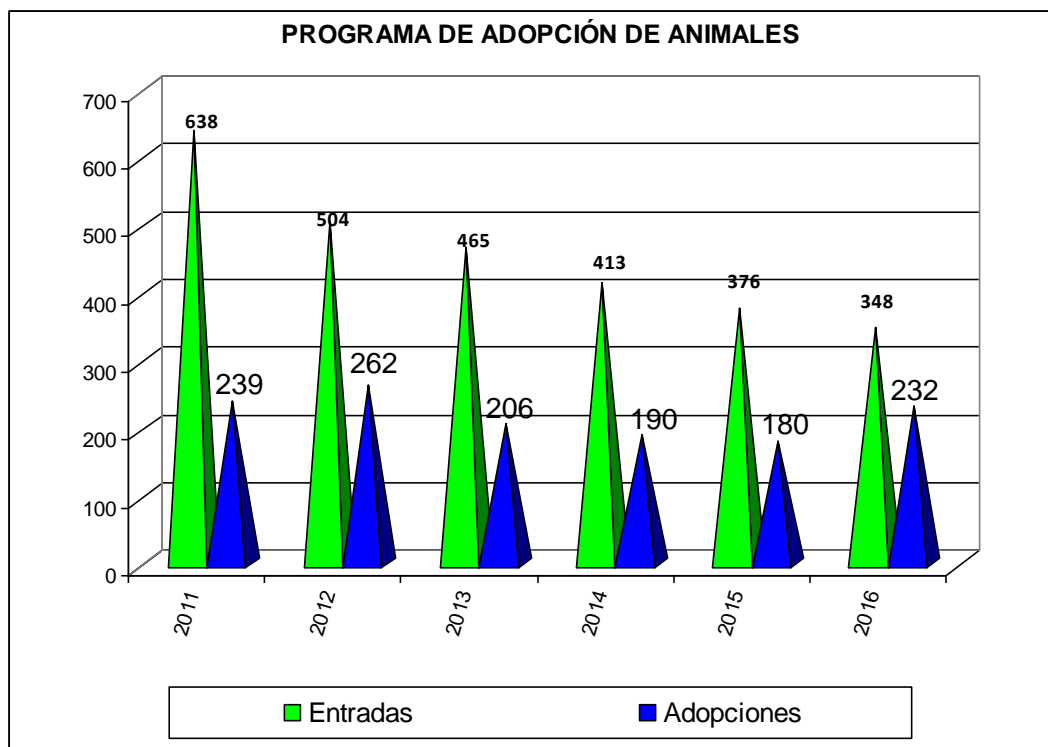
De acuerdo con los datos del Censo Municipal de Animales Domésticos, Leganés cuenta en la actualidad, entre perros y gatos, con 2.016 animales de compañía censados. Mascotas que conviven a diario con los 189.636 habitantes del municipio. Convivencia que desde el Área de Medio Ambiente siempre tratamos de que sea lo más armónica posible, garantizando en todo momento la calidad de vida de los leganenses y la salud medio ambiental de la ciudad.

Las actuaciones municipales van más allá de la gestión del Centro de Protección de Animales, aun siendo éste, eso sí, una parte importante de nuestra gestión, veremos seguidamente algunos datos referidos a dichas actuaciones.

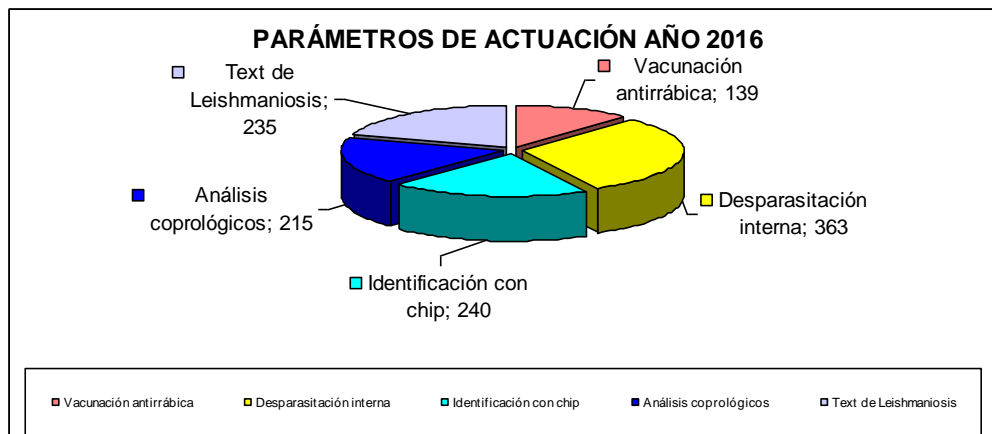
DISTRIBUCIÓN DEL CENSO DE ANIMALES		
Zonas	Perros	Gatos
CAMPO DEL TIRO	58	4
EL CARRASCAL	128	25
CENTRO	390	135
EXTRARRADIOS	201	15
LA FORTUNA	105	47
LEGANES NORTE	88	31
LEGANES UNO	23	6
SAN NICASIO	144	51
VALDEPELAYO	25	21
ZARZAQUEMADA	339	115
ARROYO CULEBRO	34	0
CENTRO ACOGIDA	27	4
<b>Total:</b>	<b>1562</b>	<b>454</b>



<b>PROGRAMA ADOPCIÓN ANIMALES</b>		
<b>Año</b>	<b>Entradas</b>	<b>Adopciones</b>
2011	638	239
2012	504	262
2013	465	206
2014	413	190
2015	376	180
2016	348	232
<b>Total:</b>	<b>2744</b>	<b>1309</b>

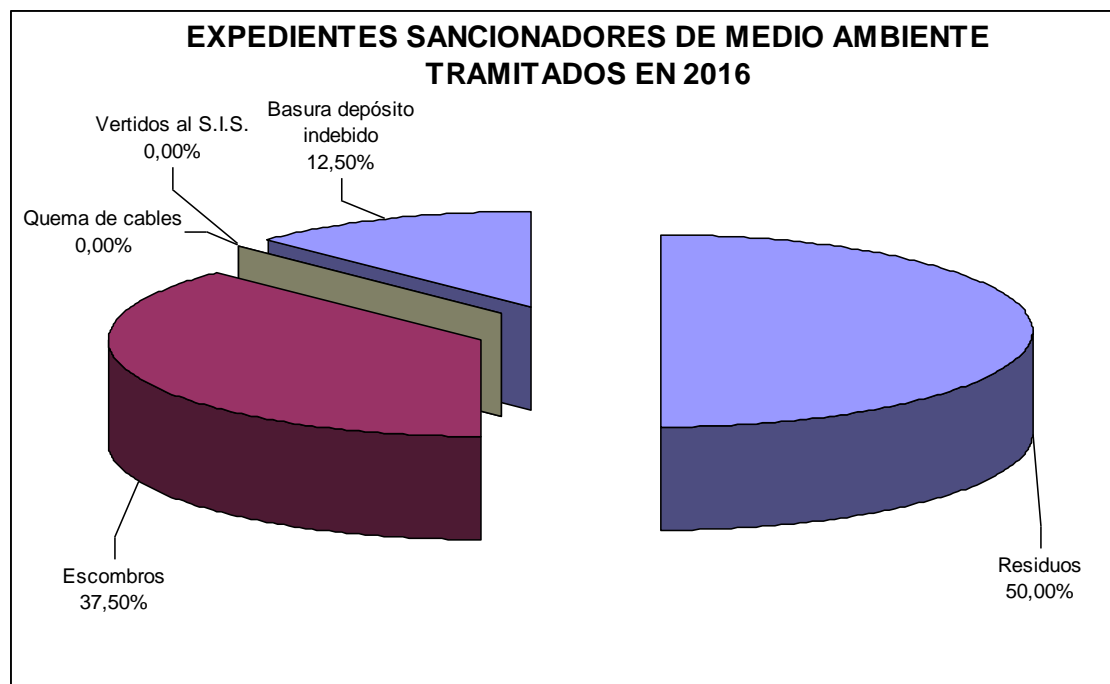


<b>PARÁMETROS ACTUACIÓN AÑO 2016</b>	
<b>Parámetro</b>	<b>Nº</b>
Vacunación antirrábica	139
Desparasitación interna	363
Identificación con chip	240
Análisis coprológicos	215
Text de Leishmaniosis	235
<b>Total:</b>	<b>1192</b>



## 10. DISCIPLINA MUNICIPAL.

<b>EXPEDIENTES SANCIONADORES DE MEDIO AMBIENTE TRAMITADOS EN 2016</b>	
<b>Causa</b>	<b>Nº</b>
Residuos	8
Escombros	6
Quema de cables	0
Vertidos al S.I.S.	0
Basura depósito indebido	2
<b>Total:</b>	<b>16</b>



<b>EXPEDIENTES SANCIONADORES DE CIVISMO TRAMITADOS EN 2016</b>	
<b>Causa</b>	<b>Nº</b>
Publicidad	3
Mecanizar	2
Grafitis	3
Orinar/Escupir	77
Excrementos	3
Ruidos en domicilios	11
Ruidos en la vía pública	26
Ensuciar vía pública	6
Parques/Cortar plantas	2
Deterioro mobiliario urbano	1
<b>Total:</b>	<b>134</b>

