



# Seguimiento de Políticas y Programas Medioambientales Memoria Anual 2019

Delegación de Medio Ambiente

**Fecha del documento:** [24/11/2020]

**Unidad Responsable (DIR 3):** Medio Ambiente

**Fecha de última actualización:** [24/11/2020]

**Versión:** [v.1.]

**Excelentísimo Ayuntamiento de Leganés.**

En este documento, los datos de carácter personal objeto de protección que pudieran aparecer, se encuentran sustituidos por (\*\*) en cumplimiento de la Ley Orgánica 15/1999, de 13 de diciembre, de Protección de Datos de Carácter personal. Permitida la reutilización de este documento. Es preciso preservar y no desnaturalizar el contenido así como citar la fuente, todo ello conforme a lo establecido en la Ley 18/2015, de 9 de julio, por la que se modifica la Ley 37/2007, de 16 de noviembre, sobre reutilización de la información del sector público.

Para más información: <http://www.leganes.org/avisolegal>

CIF: P2807400C. Ayuntamiento de Leganés. Plaza Mayor, 1, 28911.

## ÍNDICE.

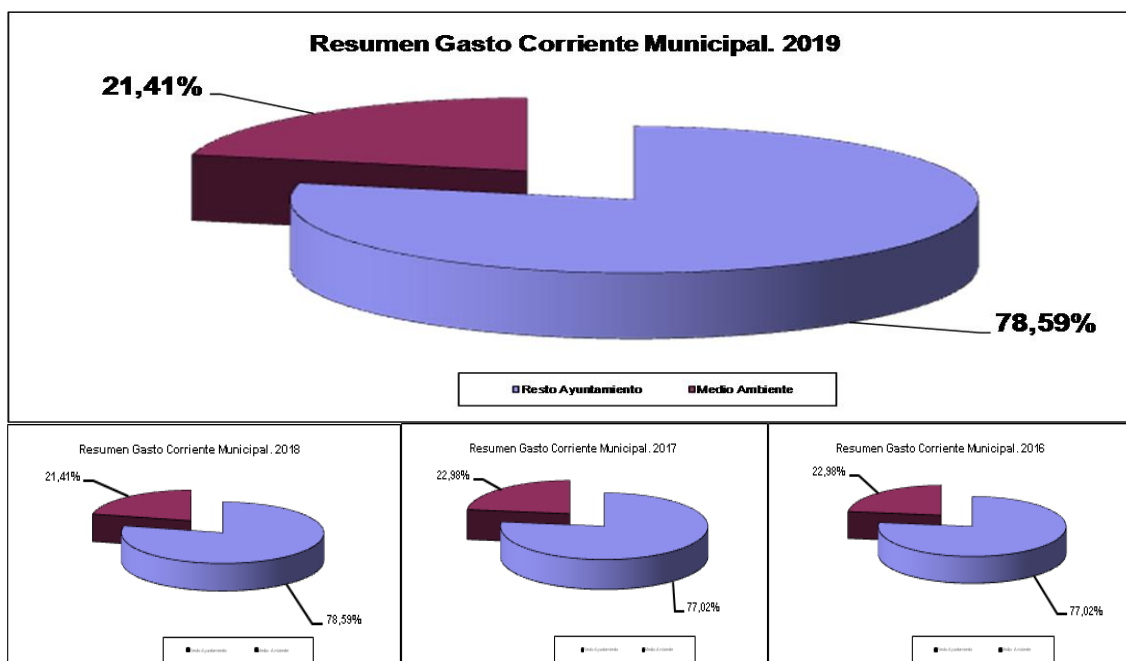
1. Índice .....	2
2. Recursos Económicos de los Servicios de Limpieza y Medio Ambiente.....	3
2.1 Participación en el total del Gasto Corriente del Ayuntamiento .....	3
2.2 Distribución del Gasto Corriente en los Servicios .....	4
2.3 Principales Inversiones realizadas .....	5
3. Recogida de Residuos Urbanos .....	6
3.1 Medios Humanos .....	6
3.2 Recursos Mecánicos .....	6
3.3 Comparativa de Recogida de Residuos .....	6
3.4 Índices de producción de basura .....	7
3.5 Distribución por tipo de basura .....	8
3.6 Evolución mensual de la producción de basura .....	8
3.7 Gráficos comparativos en los últimos años por tipo de basura .....	9
3.8 Gráficos de evolución mensual en los últimos años .....	10
3.9 Recogida por sistemas: Rutas de Camiones y Neumática .....	11
3.10 Recogida en Sistema Neumático .....	13
4. Limpieza Viaria .....	14
4.1 Tabla de distribución de Medios Humanos y Mecánicos .....	14
4.2 Tabla de Medios Humanos y Mecánicos Limpieza Polígonos y Pintadas ::.....	15
5. Limpieza de Colegios y Dependencias Municipales .....	16
5.1 Tabla de Recursos Humanos y número de Centros .....	16
5.2 Gasto en Productos de Limpieza por Centros .....,.....	16
6. Aspectos Medioambientales .....	17
6.1 Página WEB de Medio Ambiente .....	17
6.2 Puntos Limpios: dirección y horario .....	17
6.3 Uso del Punto Limpio C/ Maestro .....	18
6.4 Uso del Punto Limpio Móvil .....	18
6.5 Tabla de Contenerización por Barrios .....	19
6.6 Tabla de Contenerización por Zonas .....	20
7. Parques y Jardines .....	21
7.1 Zonas Verdes gestionadas por la Delegación .....	21
7.2 Tabla de Recursos Humanos .....	21
7.3 Tabla de Recursos Mecánicos y maquinaria herramental, Reposición mallas.....	22
7.4 Tablas de Plantaciones, Grandes Parques.....	24
7.5 Tabla de Mobiliario en Parques .....	26
8. Programas Ambientales .....	27
8.1 Campañas Ambientales .....	27
8.2 Control de Vertidos al SIS .....	27
8.3 Proyecto de Compostaje Doméstico y Comunitario .....	30
9. Control de Enfermedades Transmisibles .....	32
9.1 Control de Enfermedades por vectores DDD .....	32
10. Disciplina Municipal .....	35

## 1. RECURSOS ECONÓMICOS DE LOS SERVICIOS DE LIMPIEZA Y MEDIO AMBIENTE

Teniendo en cuenta que el Presupuesto de este ejercicio es el Presupuesto Prorrogado del año anterior, seguimos manteniendo la afirmación que hacíamos en esta misma Memoria el año pasado, de que el Área de Medio sigue manteniendo su enorme importancia dentro del presupuesto general del Ayuntamiento de Leganés, con un porcentaje de 21,41 puntos, del total del Gasto Corriente de todo el Ayuntamiento, lo cual, sigue dejado patente el peso de los servicios que se prestan en esta área.

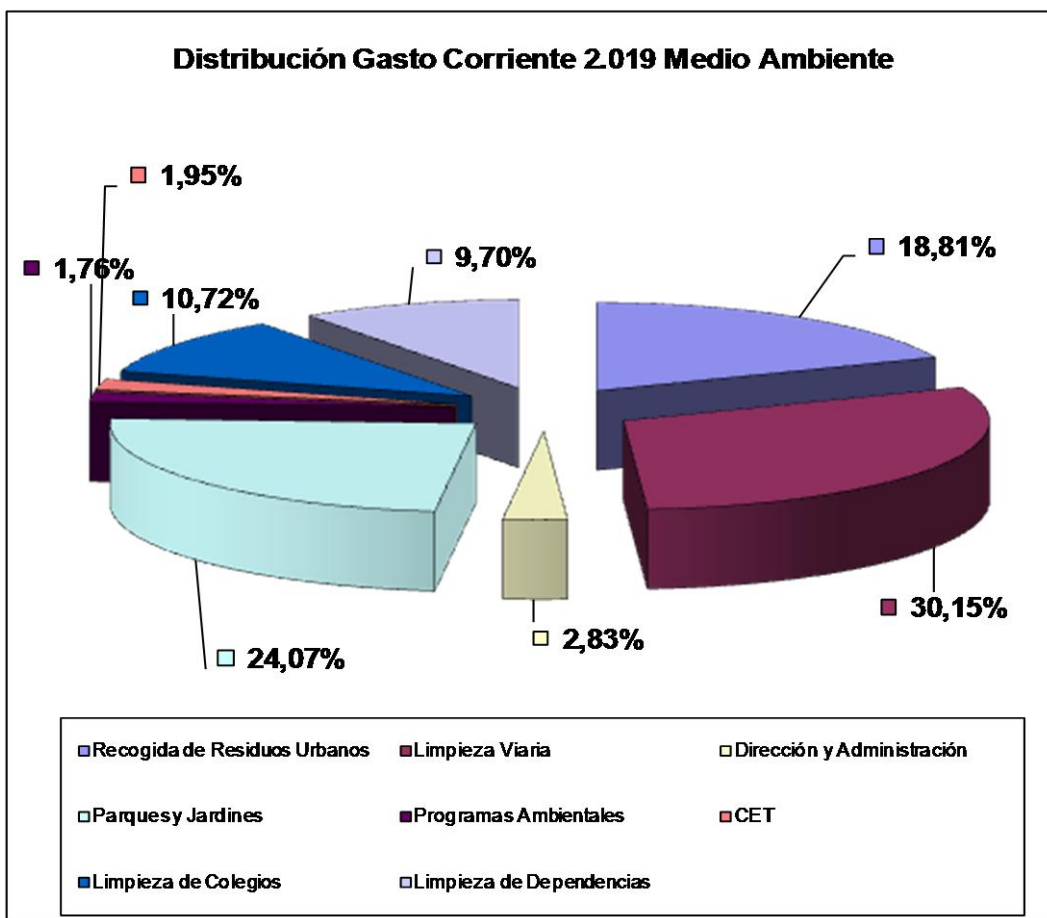
### 1.1. Participación de los Servicios de Limpieza y Medio Ambiente en el total del gasto corriente del Ayuntamiento en los últimos presupuestos.

Resumen Gasto Corriente Municipal				
Año	Total Ayuntamiento	Resto Ayuntamiento	Medio Ambiente	%
2019	133.433.290,00 €	104.860.650,00 €	28.572.640,00 €	<b>21,41%</b>
2018	133.433.290,00 €	104.860.650,00 €	28.572.640,00 €	<b>21,41%</b>
2017	138.194.080,00 €	106.432.350,00 €	31.761.730,00 €	<b>22,98%</b>
2016	138.194.080,00 €	106.432.350,00 €	31.761.730,00 €	<b>22,98%</b>



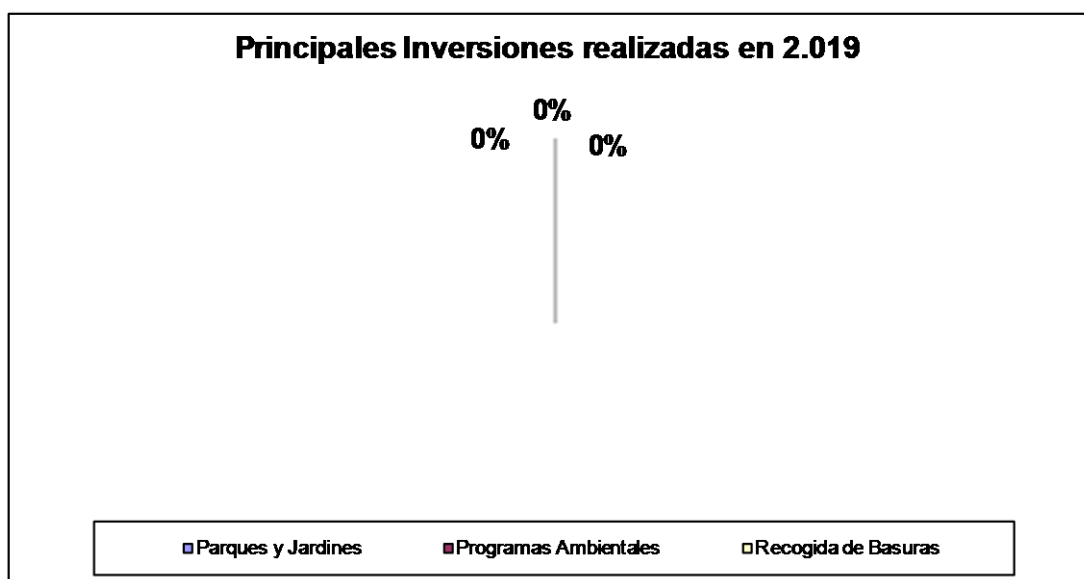
## 1.2. Distribución del gasto corriente en los Servicios.

Distribución Gasto Corriente 2.019 Medio Ambiente		
Servicio	Gasto Corriente	%
Recogida de Residuos Urbanos	5.375.600,00 €	18,81%
Limpieza Viaria	8.613.500,00 €	30,15%
Dirección y Administración	808.640,00 €	2,83%
Parques y Jardines	6.876.900,00 €	24,07%
Programas Ambientales	503.800,00 €	1,76%
CET	557.900,00 €	1,95%
Limpieza de Colegios	3.063.600,00 €	10,72%
Limpieza de Dependencias	2.772.700,00 €	9,70%
<b>Total</b>	<b>28.572.640,00 €</b>	<b>100,00%</b>



### 1.3. Principales inversiones realizadas en los Servicios.

<b>Principales Inversiones realizadas en 2.019</b>		
<b>Servicio</b>	<b>Descripción de la inversión</b>	<b>Gasto</b>
Parques y Jardines		- €
	<b>Total Parques y Jardines</b>	<b>- €</b>
Programas Ambientales		- €
	<b>Total Programas Ambientales</b>	<b>- €</b>
Recogida de Basuras		- €
	<b>Total Recogida de Basuras</b>	<b>- €</b>
<b>Total inversiones ejecutadas</b>		<b>- €</b>



## 2. RECOGIDA DE RESIDUOS URBANOS

### 3.1. Trabajadores Municipales destinados al Servicio (incluido talleres).

Categorías	Nº
Capataces (2 RU + 1 Taller)	3
Conductores (11 Jornada completa + 3 ½ Jornada + 1 Lavacoches Festivo)	15
Ayudantes (12 Jornada completa + 6 ½ Jornada)	18
Mecánicos (4 Oficiales + 1 Ayudante Chapista)	5

### 3.2. Recursos mecánicos propios del Ayuntamiento.

Categorías	Nº
Camiones Carga Lateral	10
Furgonetas	2

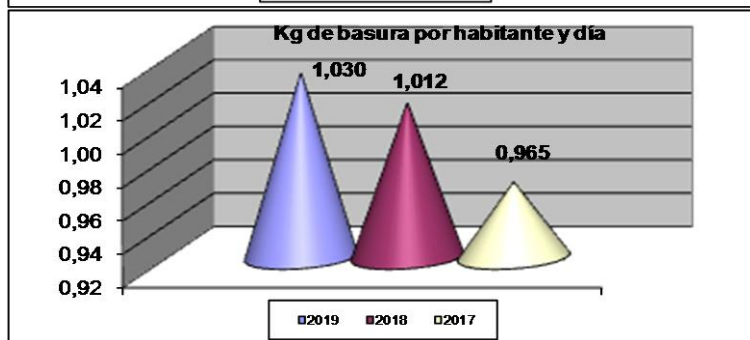
### 3.3. Comparativa de recogida de residuos.

RECOGIDA DE RESIDUOS AÑO 2019 (Kg)									
Meses	Orgánica	Envases	Volumin.	Papel-Cartón	Vidrio	Aceite	Ropa	Pilas	Total
Enero	4.777.340	325.680	348.120	234.867	267.380	3.900	32.910	802	5.990.999
Febrero	4.302.000	297.080	344.860	194.920	212.582	2.540	29.340	784	5.384.106
Marzo	4.799.220	327.740	471.700	202.037	213.321	4.230	32.230	700	6.051.178
Abril	4.567.600	323.740	443.460	204.280	194.329	4.926	27.172	848	5.766.355
Mayo	5.025.720	344.740	515.760	239.990	198.957	3.548	81.870	357	6.410.942
Junio	4.831.040	329.820	461.560	197.002	207.202	4.920	56.680	931	6.089.155
Julio	4.705.280	321.700	395.900	216.100	227.263	4.120	44.910	571	5.915.844
Agosto	4.043.280	262.100	365.760	151.700	124.590	3.469	36.820	720	4.988.439
Septiembre	4.815.980	308.640	415.600	227.535	200.527	3.020	43.420	797	6.015.519
Octubre	4.966.480	343.020	409.900	234.520	212.438	3.630	50.310	757	6.221.055
Noviembre	4.710.900	302.460	343.740	208.908	158.208	2.871	39.560	805	5.767.452
Diciembre	5.089.660	337.120	361.860	190.982	225.405	6.077	44.780	737	6.256.621
<b>TOTALES</b>	<b>56.634.500</b>	<b>3.823.840</b>	<b>4.878.220</b>	<b>2.502.841</b>	<b>2.442.202</b>	<b>47.251</b>	<b>520.002</b>	<b>8.809</b>	<b>70.857.665</b>
<b>kg/hab./año</b>	300,57	20,29	25,89	13,28	12,96	0,25	2,76	0,05	<b>376,05</b>
<b>kg/hab./día</b>	0,823	0,056	0,071	0,036	0,036	0,001	0,008	0,000	<b>1,030</b>

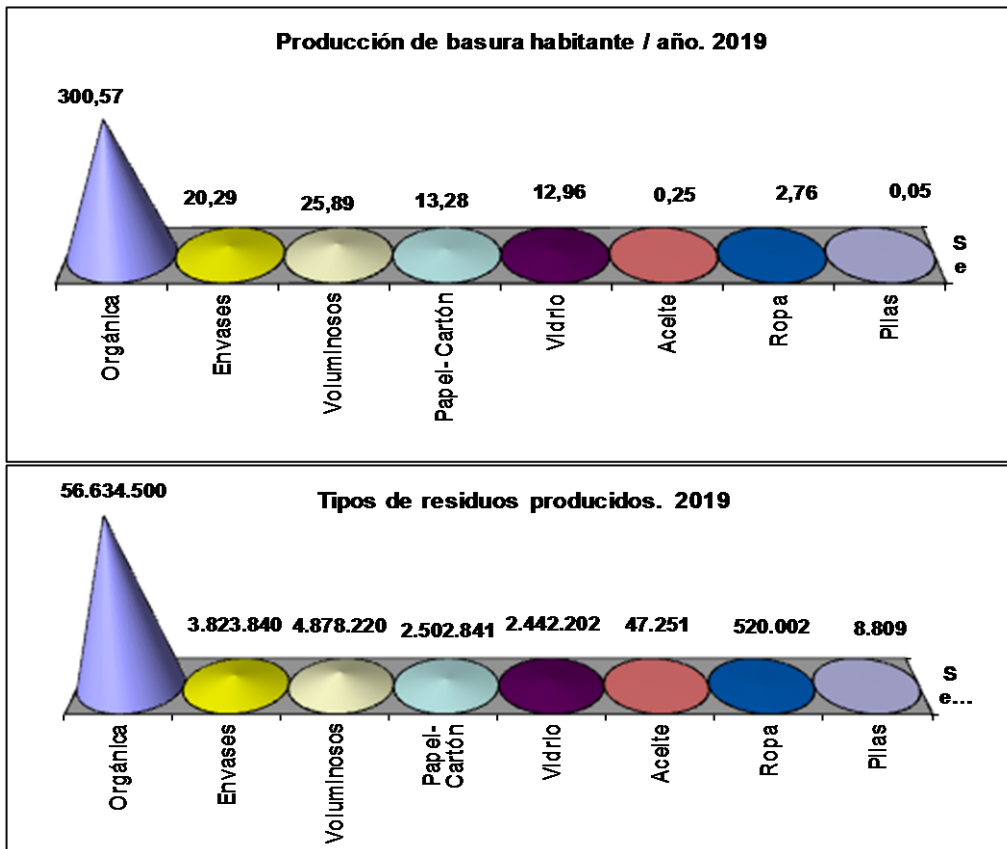
RECOGIDA DE RESIDUOS AÑO 2018 (Kg)									
Meses	Orgánica	Envases	Volumin.	Papel-Cartón	Vidrio	Aceite	Ropa	Pilas	Total
Enero	4.975.883	318.820	145.625	242.190	241.880	0	31.620	1.340	5.957.358
Febrero	4.313.731	275.960	171.560	201.020	163.360	2.642	24.340	727	5.153.340
Marzo	4.939.202	303.060	259.275	235.980	214.260	3.519	23.880	711	5.979.887
Abril	4.823.017	306.980	253.862	233.620	210.558	4.939	31.340	865	5.865.181
Mayo	5.508.101	295.620	426.657	213.780	176.025	4.429	47.619	639	6.672.870
Junio	5.254.307	322.320	220.343	147.600	204.499	3.986	48.040	642	6.201.737
Julio	4.852.992	293.180	225.132	196.830	208.134	3.789	51.620	637	5.832.314
Agosto	4.068.592	255.700	158.859	142.040	152.029	3.854	30.460	770	4.812.304
Septiembre	4.818.690	284.980	183.255	188.180	170.299	4.755	40.900	652	5.691.711
Octubre	4.979.961	329.480	206.003	217.440	189.664	5.095	76.730	806	6.005.179
Noviembre	5.011.384	309.420	83.120	218.288	193.933	5.643	39.880	825	5.862.493
Diciembre	5.020.470	327.140	272.673	218.480	160.878	2.612	26.210	906	6.029.369
<b>TOTALES</b>	<b>58.566.330</b>	<b>3.622.660</b>	<b>2.606.364</b>	<b>2.455.448</b>	<b>2.285.519</b>	<b>45.263</b>	<b>472.639</b>	<b>9.520</b>	<b>70.063.743</b>
kg/hab./año	310,82	19,23	13,83	13,03	12,13	0,24	2,51	0,05	<b>371,84</b>
kg/hab./día	0,852	0,053	0,038	0,036	0,033	0,001	0,007	0,000	<b>1,019</b>

#### 2.4. Índices de producción de basura.

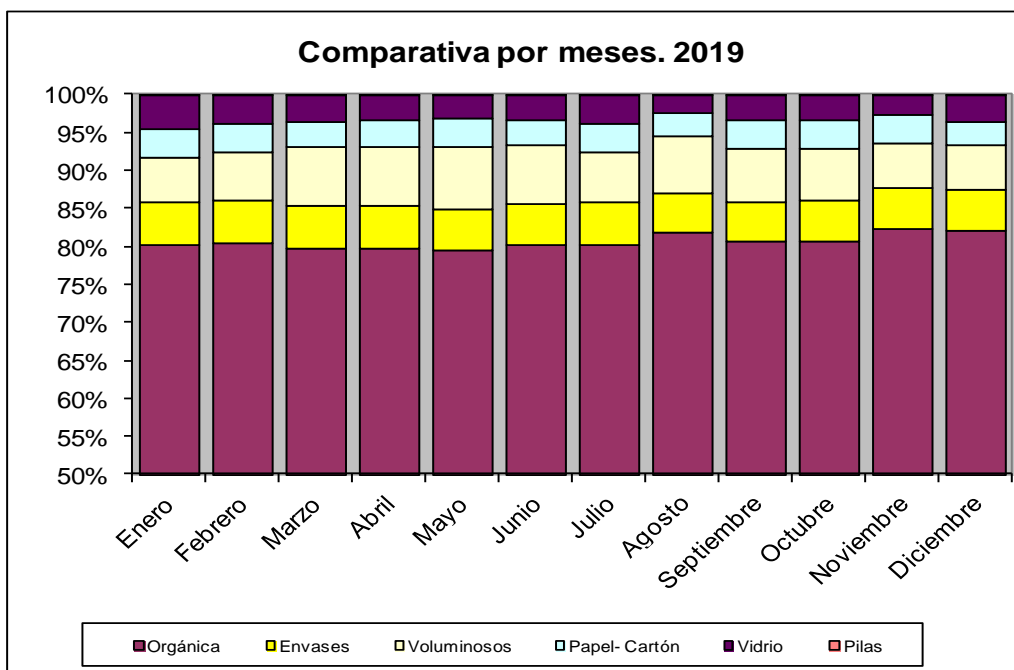
Producción de basura por habitantes				
Año	Población	RSU	kg / hab. / año	kg / hab. / día
2019	188.425	70.857.665	376,05	1,030
2018	189.636	70.063.743	369,46	1,012
2017	189.849	66.866.298	352,21	0,965



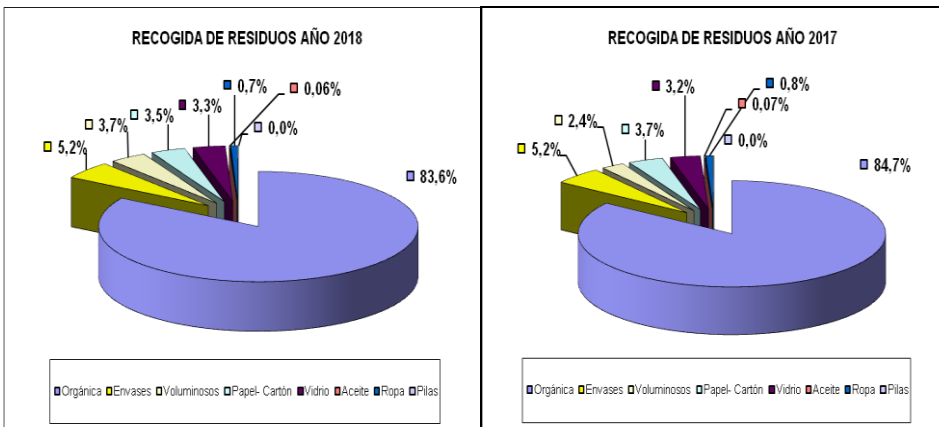
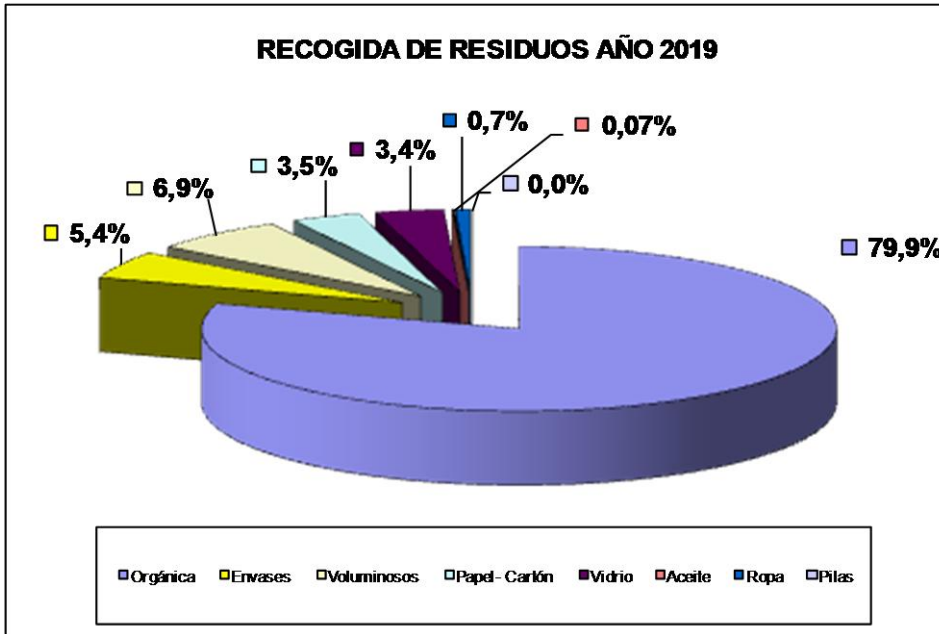
## 2.5. Distribución por tipo de basura.



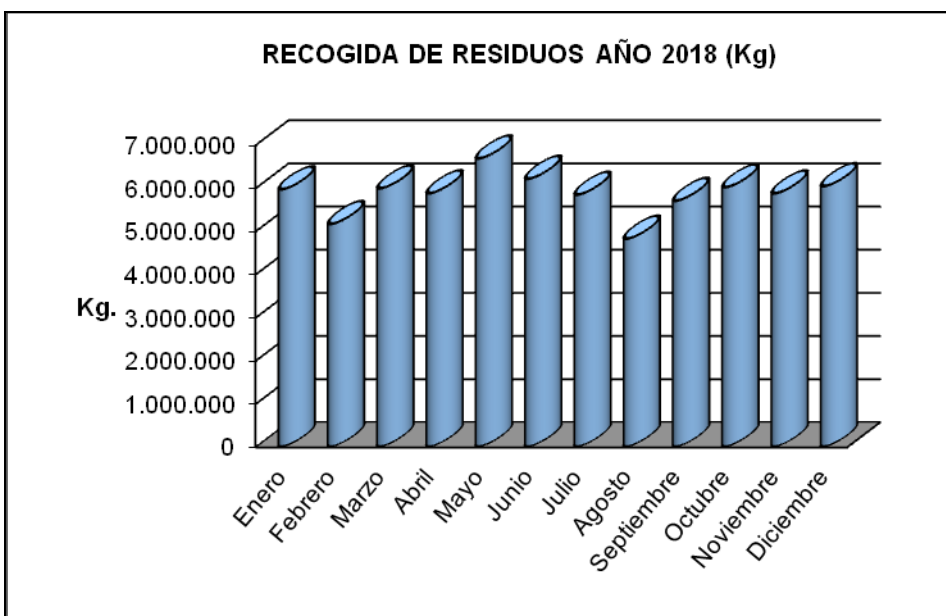
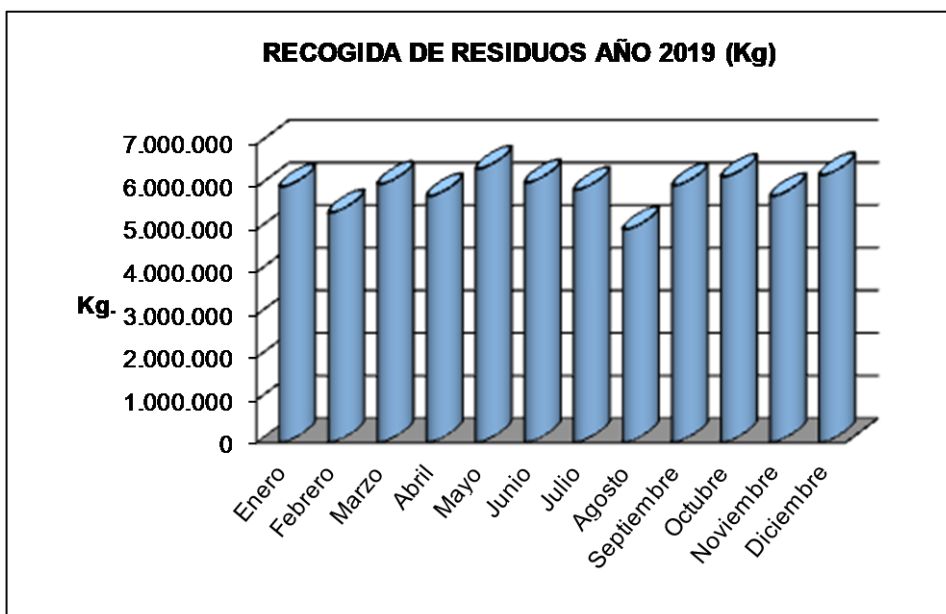
## 2.6. Evolución mensual de la producción de basura.



## 2.7. Gráficos comparativos en últimos años por tipo de basura.

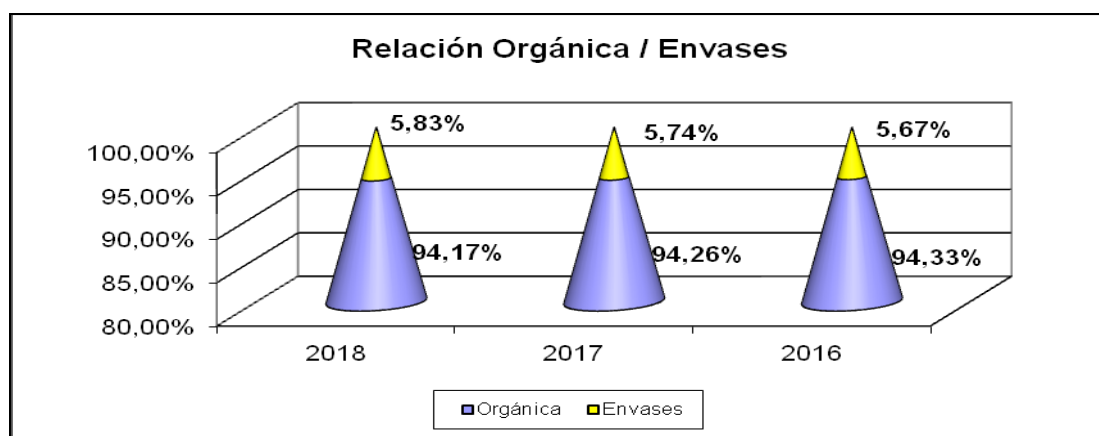


## 2.8. Gráficos de evolución mensual en los últimos años.



## 2.9. Recogida por sistemas: rutas de camiones y neumática.

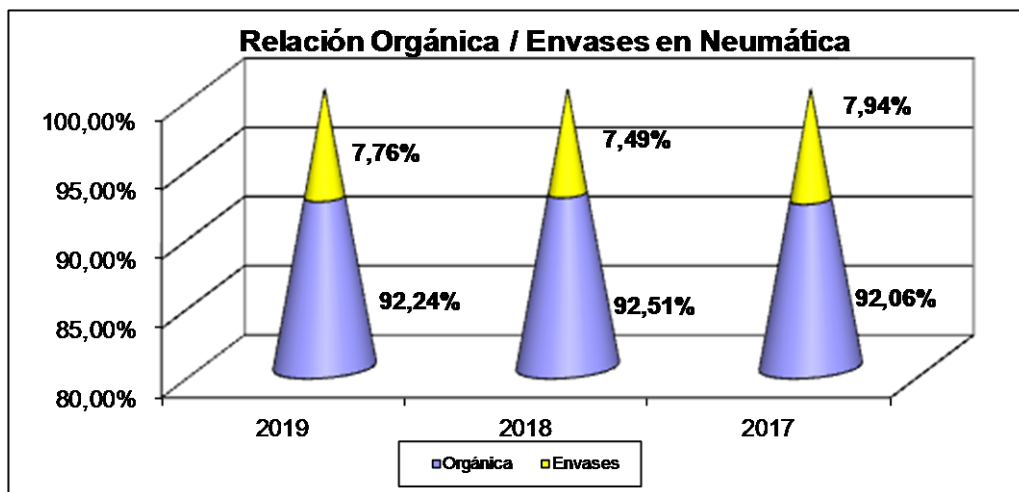
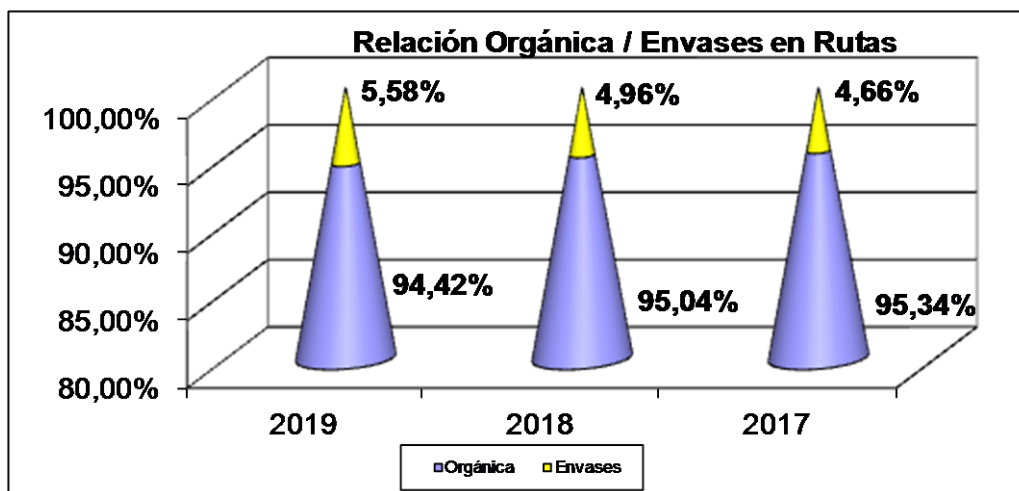
Relación Orgánica / Envases				
Año	Orgánica	%	Envases	%
2019	56.634.500	93,68%	3.823.840	6,32%
2018	58.566.330	94,17%	3.622.660	5,83%
2017	56.667.726	94,26%	3.450.000	5,74%



Relación Orgánica / Envases por Sistemas									
Año	Orgánica Rutas		Orgánica Neumática		Envases Rutas		Env. Neumática		
2019	37.629.140	66,44%	19.005.360	33,56%	2.224.720	58,18%	1.599.120	41,82%	
2018	38.885.670	66,40%	19.680.660	33,60%	2.029.500	56,02%	1.593.160	43,98%	
2017	38.482.410	67,91%	18.185.317	32,09%	1.880.760	54,51%	1.569.240	45,49%	

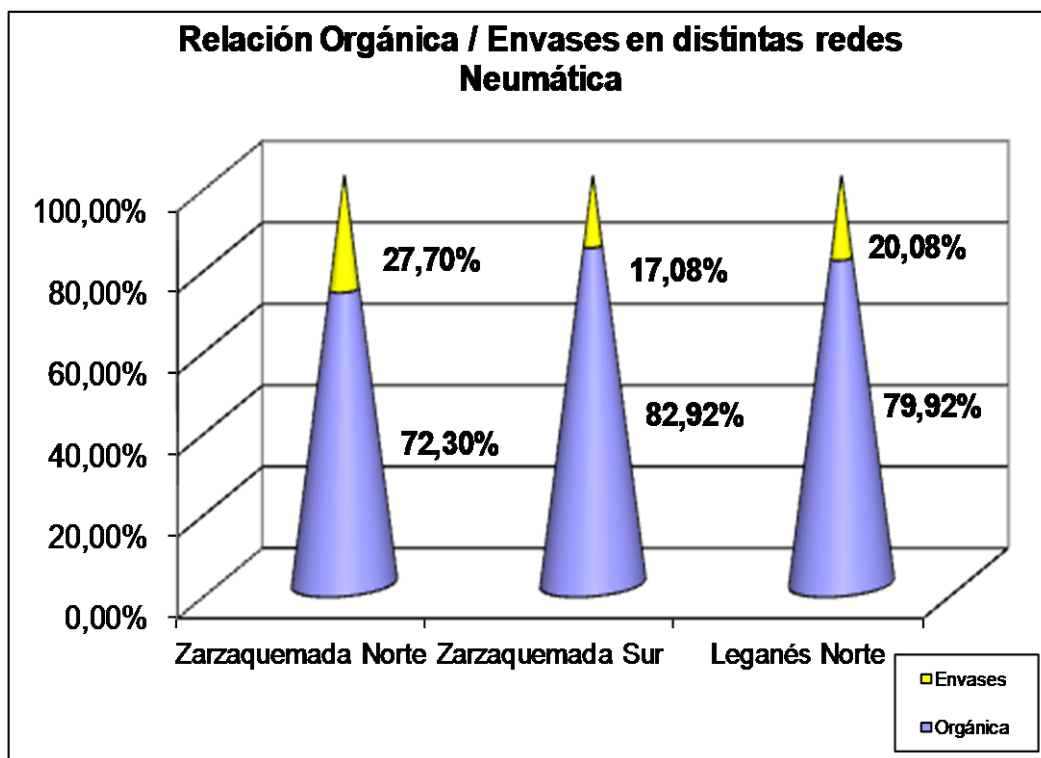
Residuos por Sistema				
Año	Rutas		Neumática	
2019	39.853.860	65,92%	20.604.480	34,08%
2018	40.915.170	65,79%	21.273.820	34,21%
2017	40.363.170	67,14%	19.754.557	32,86%

<b>Relación Orgánica / Envases por Sistemas</b>				
Año	Rutas		Neumática	
	Orgánica	Envases	Orgánica	Envases
2019	94,42%	5,58%	92,24%	7,76%
2018	95,04%	4,96%	92,51%	7,49%
2017	95,34%	4,66%	92,06%	7,94%



### 3.10 Recogida en sistema neumático.

Recogidas Sistemas Neumática año 2019				
	Orgánica	%	Envases	%
Zarzaquemada Norte	1.759.260	72,30%	673.860	27,70%
Zarzaquemada Sur	2.823.060	82,92%	581.320	17,08%
Leganés Norte	1.368.640	79,92%	343.940	20,08%
<b>Total</b>	<b>5.950.960</b>	<b>78,82%</b>	<b>1.599.120</b>	<b>21,18%</b>



### 3. LIMPIEZA VIARIA

#### 4.1. Tabla de distribución de medios humanos y mecánicos.

ZONAS	DISTRITOS	MEDIOS HUMANOS		MEDIOS MECÁNICOS	
LEGANES NORTE	8	Conductores (Mañana)	4	Barredora Cuba o Ampirrol Compactadora Caja Abierta	1 1 1 1
		Operarios (Mañana)	10		
		Conductores (Tarde)	2		
		Operarios (Tarde)	1		
		Conductores (SDF)	5		
		Operarios (SDF)	12		
CAMPO DE TIRO	4	Conductores	2	Barredora Cuba Compactadora	1/2 1/4 1/4
		Operarios	5		
CARRASCAL	5	Conductores	TA	Barredora Cuba Compactadora	TA
		Operarios	5		
FIN SEMANA	Centro	Conductores	6	Barredora	2
		Operarios	21		
		Oper. botellón domingo	1		
BATALLAS	3	Capataces Conductores Operarios Guardas	2 4 27 1	Barredora Cuba Furgoneta Camión Trampilla	3 2 1 1
SANTOS	5				
CENTRO	5				
ESCRITORES	2				
VIRGENES	3				
CONQUISTADOR	3				
TILOS	2				
FLORES	3				
P. TOROS Y MAESTRO	1				
ZARZAQUEMADA NORTE	7				
		Operarios	9,5		
ZARZAQUEMADA SUR	5	Conductores Operarios	TA 5	TA (Todo Ámbito)	TA
VALDEPELAYOS	2	Conductores Operarios	TA 2	TA (Todo Ámbito)	TA
SAN NICASIO	4	Conductores Operarios	TA 4		
FORTUNA	5	Conductores Operarios	TA 5	TA (Todo Ámbito)	TA
V CENTENARIO	1	Conductores Operarios	TA 1		
ARROYO CULEBRO	6	Conductores Operarios	TA 6	TA (Todo Ámbito)	TA
PP-1	3	Operarios	3	Barredora	0,5
VEREDA	3	Operarios	3	Barredora	0,5
PP-6	4	Operarios	4	Barredora	0,5

#### 4.2. Tabla de medios humanos y mecánicos Limpieza de Polígonos y Pintadas.

SERVICIO	DÍAS	MEDIOS HUMANOS		MEDIOS MECÁNICOS	
LIMPIEZA POLÍGONOS	S-D-F	Operarios barrido manual Conductores	5 TA	Camión Caja Abierta Barredora	TA
LIMPIEZA PINTADAS	Lunes a Viernes (Mañanas)	Operarios	16	Equipos Limpieza Pintadas	8
	Lunes a Viernes (Tardes)	Operarios	8	Equipos Limpieza Pintadas	4
	Sábados, Domingos y Festivos (Mañanas)	Operarios	6	Equipos Limpieza Pintadas	3

(\* TA: Todo Ámbito.

En Limpieza Viaria significa que opera en todas las zonas del contrato y se compone del siguiente equipo:

- 1 Compactador (1 conductor + 1 Peón)
- 1 Brigada (1 conductor + 1 Peón)
- 3 Barredoras (3 conductores + 3 Peones)
- 3 Volquetes (3 conductores + 3 Peones)

#### 4. LIMPIEZA DE COLEGIOS Y DEPENDENCIAS MUNICIPALES

##### 5.1. Tabla de recursos humanos y número de centros.

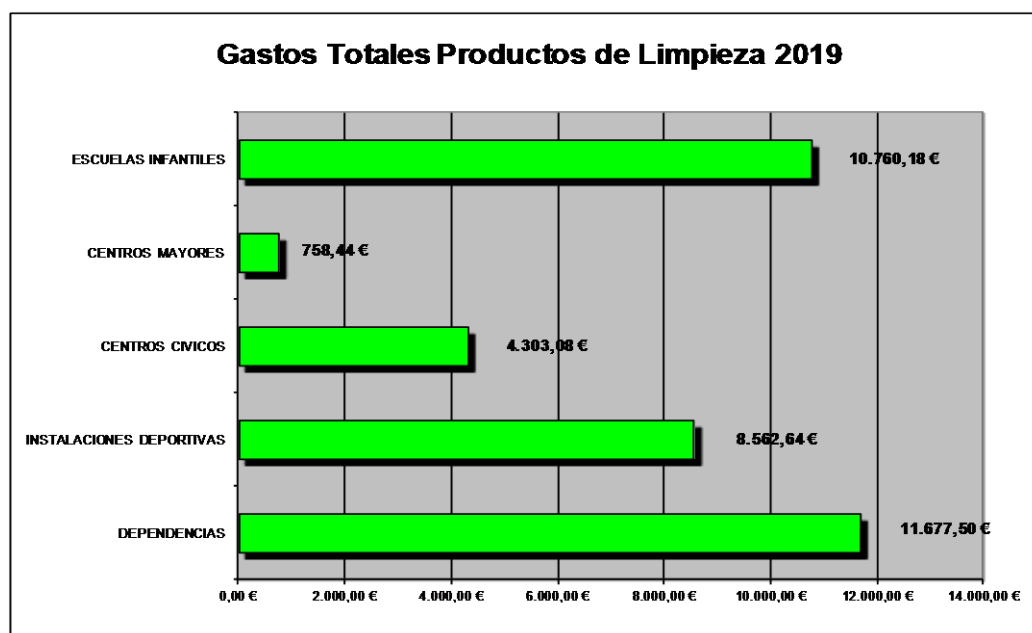
<b>MEDIOS HUMANOS LIMPIEZA DE COLEGIOS Y DEPENDENCIAS. 2019</b>		
<b>Personal</b>	<b>Mañana</b>	<b>Tarde/Noche</b>
Personal Municipal	32	23,5
Personal Empresas	111	4
<b>Total</b>	<b>143</b>	<b>27,5</b>

##### 5.2. Gasto en Productos de Limpieza por Centros.

<b>CENTRO</b>	<b>Cantidad</b>
DEPENDENCIAS	11.677,50 €
INSTALACIONES DEPORTIVAS	8.562,64 €
CENTROS CIVICOS	4.303,08 €
CENTROS MAYORES	758,44 €
ESCUELAS INFANTILES	10.760,18 €

**TOTALES**

**36.061,84**



## 5. ASPECTOS MEDIOAMBIENTALES

### 6.1. Página de los Servicios de Limpieza y Medio Ambiente dentro de la página oficial del Ayuntamiento de Leganés.

Se puede visitar en:

<http://www.leganes.org/portal/>

### 6.2. Puntos Limpios: dirección y horario.

Dirección:

Calle del Maestro s/n

HORARIO:

Mañanas de 9:00 h a 13:00 h

Tardes de 16:00 h a 19:00 h



Dirección:

Punto Limpio Móvil

HORARIO:

Según zona donde se encuentre

### RESIDUOS QUE SE PUEDE DEPOSITAR:

Aceites domésticos e industriales, baterías, chatarra electrónica y metálica, colchones, disolventes, electrodomésticos, envases de vidrio, envases ligeros, escombros, latas, material fotográfico, maderas, medicamentos, muebles, pinturas, radiografías, restos de jardinería, tintas, tóner, tubos fluorescentes, material electrónico, ropa, vidrio plano.

### 6.3. Uso del punto limpio C/ Maestro

TIPO DE RESIDUO	TOTAL	MENSUAL
		Kg./Unid.
ACEITE MOTOR (Litros)	8.027,00	668,92
FLUORESCENTES (Unidad)	4.985,00	415,42
AEROSOL / SPRAYS	1.525,00	127,08
CARTUCHOS TÓNERS	1.774,00	147,83
EQUIPOS ELECTRÓNICOS	14.333,00	1.194,42
TELEF. MOVILES (Unidad)	575,00	47,92
MEDICAMENTOS (Unidad)	3.803,00	316,92
PILAS (Unidad)	10.283,00	856,92
RADIOGRAFIAS (Unidad)	4.601,00	383,42
PINTURAS	7.404,00	617,00
COLCHONES (Unidad)	1.723,00	143,58
ESCOMBRO (m <sup>3</sup> )	446.880,00	37.240,00
MADERAS	278.583,00	23.215,25
METALES FÉRRICOS	5.490,00	457,50
VIDRIO	2.334,00	194,50
PAPEL Y CARTON	23.360,00	1.946,67

Usuarios Diarios	Usuarios Anual
39	14.121

### 6.4. Uso del punto limpio Móvil.

TIPO DE RESIDUO	TOTAL	MENSUAL
		Kg./Unid.
ACEITE VEGETAL (Litros)	4.000,00	333,33
ENVASES CONTAMINADOS	241,00	20,08
AEROSOL / SPRAYS	165,00	13,75
METALES FÉRRICOS	641,00	53,42
TELEF. MOVILES (Unidad)	764,00	63,67
MEDICAMENTOS (Unid)	3.876,00	323,00
PILAS (Unid)	19.769,00	1.647,42
RADIOGRAFIAS (Unid)	5.759,00	479,92
BATERIAS (Unidad)	304,00	25,33
FLUORESCENTES (Unidad)	5.537,00	461,42
PINTURAS	252,00	21,00
VIDRIO	284,00	23,67
PAPEL Y CARTON	212,00	17,67

Usuarios Diarios	Usuarios Anual
23	8.326

## 6.5. Tabla de contenerización por Barrios

Contenerización por Barrios														
Zonas	Barrios	Gran capacidad		Buz. Neumática		Soterrados				Papel	Vidrio	Pilas	Aceite	Ropa
		Org.	Env.	Org.	Env.	Org.	Env.	Papel	Vidrio					
CENTRO	Vírgenes	29	14							15	18		1	3
	Escritores	25	15					1		10	17	1	1	
	Descubridores	19	11			2	1	1	1	10	13	3		2
	Derechos Humanos	9	7			2	2			4	8	1	1	2
	Flores	17	8			5	2	2	2	8	12		1	3
	Centro	28	11			40	17	11	11	21	26	2	1	3
	Frailles	15	9							6	10		1	1
	Batallas	26	11			4	1			10	18	1	1	
	Santos	25	10			9	4	4	3	8	15		1	4
	Vereda - PP-8	23	18							11	19	1	1	2
ZARZAQUEMADA	Zarzaquemada			365	249					69	106	12	5	18
LA FORTUNA	Fortuna	65	28							21	34	2	2	4
SAN NICASIO	San Nicasio	83	55							49	59	3	2	8
	Campo de Tiro	25	22							14	25	2	1	2
	Campo de Tiro - PP-6	21	19							17	21		2	3
	Quinto Centenario	31	24							15	29	2	1	3
EL CARRASCAL	Carrascal	65	54							29	56	5	3	6
LEGANES NORTE	Leganes Norte			190	87					36	48	4	2	4
POZA DEL AGUA	Poza del Agua	17	12							9	11		1	
ARROYO CULEB.	Arroyo Culebro	42	36			14	9	4	4	37	48		1	4
VALDEPELAYOS	Valdepeyos	16	14							9	17	1	1	1
POLÍGONOS Y EXTRARRADIO	PI Ciudad del Automovil	29									1			
	PI San Jose Valderas	61									1			
	PI Prado Overa	46												
	PI Polvoranca	19	1							1	4			
	PI Polvoranca-Estación	24	3											
	PI La Laguna	16	1											
	PI Ntra.Sra. Butarque	69	1							2	12			
	Parquesur													
	Sector 12									2	8			
	Colegios									101				
PP-10	2	1												
SUBTOTALES		847	385	555	336	76	36	23	21	514	636	40	30	77
TOTALES		1232		891		156				514	636	40	30	77

**6.6. Tabla de contenerización por Zonas.**

<b>Contenerización por Zonas</b>													
<b>Barrios</b>	<b>Neumática</b>		<b>Soterrados</b>				<b>Papel</b>	<b>Vidrio</b>	<b>Pilas</b>	<b>Aceite</b>	<b>Ropa</b>	<b>G. Capacidad</b>	
	<b>Org.</b>	<b>Env.</b>	<b>Org.</b>	<b>Env.</b>	<b>Papel</b>	<b>Vidrio</b>						<b>Org.</b>	<b>Env.</b>
<b>CENTRO</b>			62	27	19	17	103	156	9	9	20	216	114
<b>ZARZAQUEMADA</b>	365	249					69	106	12	5	18		
<b>FORTUNA</b>							21	34	2	2	4	65	28
<b>SAN NICASIO</b>							95	134	7	6	16	160	120
<b>CARRASCAL</b>							29	56	5	3	6	65	54
<b>LEGANES NORTE</b>	190						36	48	4	2	4		
<b>POZA DEL AGUA</b>							9	11				17	12
<b>ARROYO CULEBRO</b>			14	9	4	4	37	48		1	4	42	36
<b>VALDEPELAYOS</b>							9	17	1	1	1	16	14
<b>POLIGONOS-EXTR.</b>							106	26			4	266	7
<b>Subtotales</b>	<b>555</b>	<b>249</b>	<b>76</b>	<b>36</b>	<b>23</b>	<b>21</b>	<b>514</b>	<b>636</b>	<b>40</b>	<b>29</b>	<b>77</b>	<b>847</b>	<b>385</b>
<b>TOTALES</b>	<b>804</b>		<b>156</b>				<b>514</b>	<b>636</b>	<b>40</b>	<b>29</b>	<b>77</b>	<b>1232</b>	

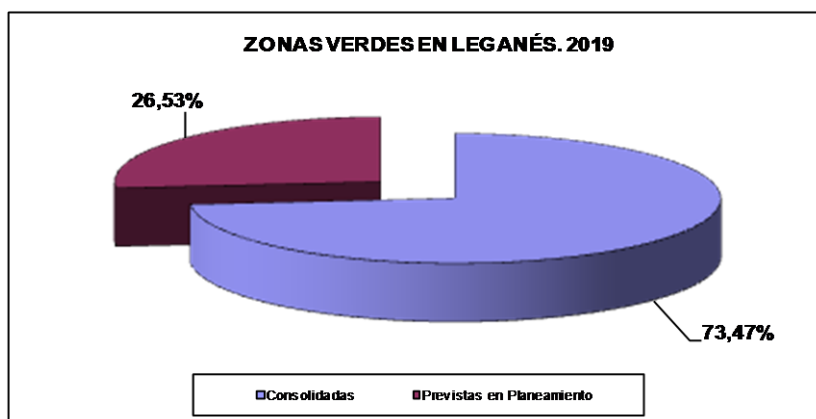
## 6. PARQUES Y JARDINES

### Zonas verdes en Leganés.

Dentro de la zona consolidada se incluyen espacios verdes privados de uso público.

#### 7.1. Zonas verdes gestionadas por la Delegación.

<b>ZONAS VERDES EN LEGANÉS. 2019</b>		
<b>Estado</b>	<b>Superficie</b>	<b>m<sup>2</sup> / hab.</b>
Consolidadas	6.108.773	32,42
Previstas en Planeamiento	2.205.937	11,71
<b>Total:</b>	<b>8.314.710</b>	<b>44,13</b>



#### 7.2. Tabla de recursos humanos.

<b>MEDIOS HUMANOS. MANTENIMIENTO ZONAS VERDES</b>		
<b>Categoría</b>	<b>Temporada baja</b>	<b>Temporada alta</b>
Técnicos	5	5
Encargados	4	4
Oficiales podadores	10	10
Capataces y oficiales	28	28
Jardineros	41	41
Auxiliares jardineros	43	87
Peones		16
Personal administrativo	1	
<b>Total trabajadores:</b>	<b>132</b>	<b>191</b>

### 7.3. Tabla de recursos mecánicos y maquinaria herramental, reposición de marras.

#### MEDIOS MECÁNICOS. ZONAS VERDES

Tipo	Cantidad
<b>Vehículos:</b>	
Vehículos ligeros	9
Vehículo eléctrico	1
Pick up	2
Furgón	5
Motocarro piaggio	2
Camiones	4
Camión cuba	3
Vehículo poda	1
Tractor	2
Trituradoras	3
Minicargadoras	1
Segadoras autopropulsadas	5
Desbrozadoras autopropulsadas	7
Plataformas	2

#### Maquinaria:

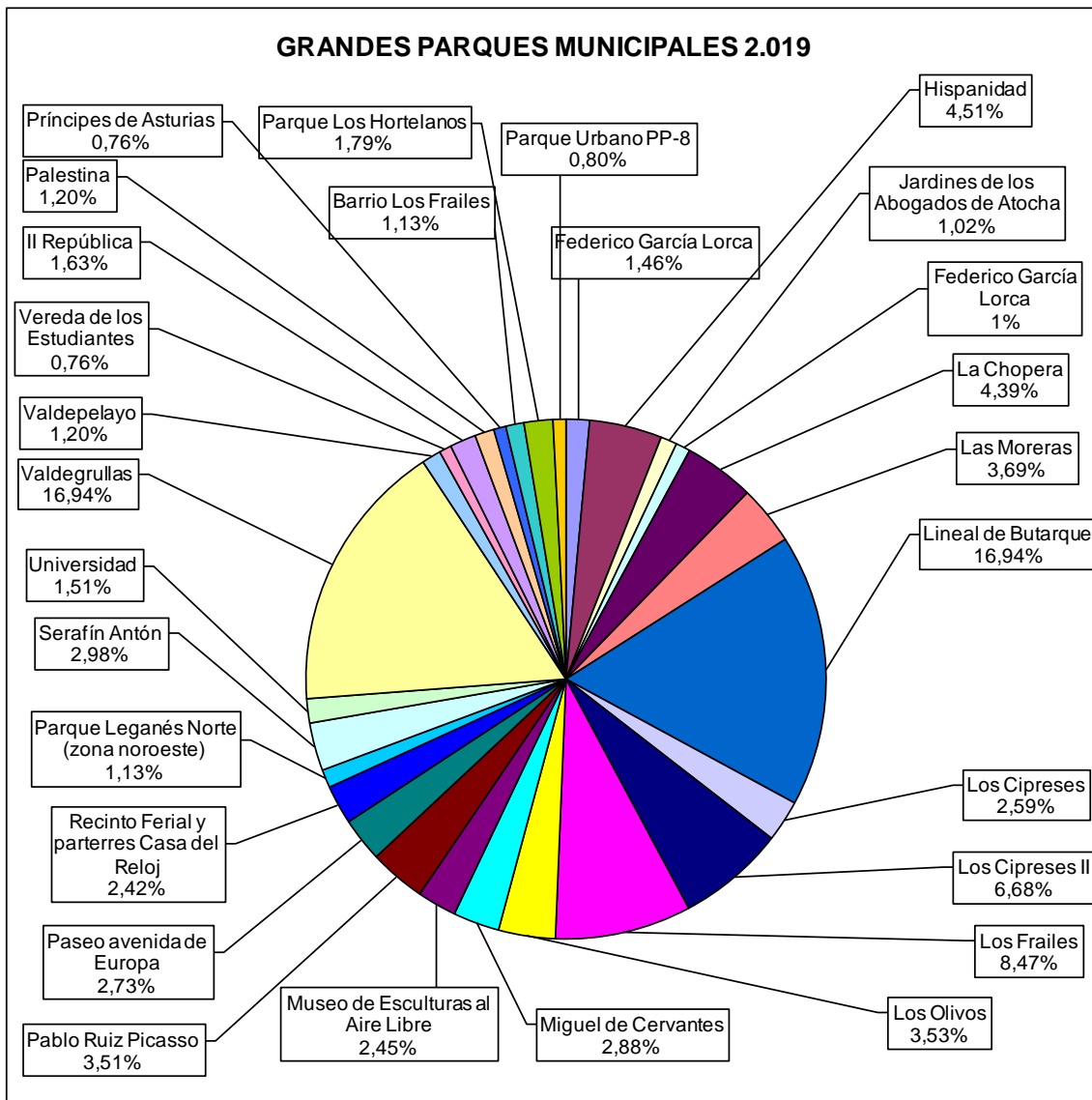
Segadoras (cortacésped)	15
Desbrozadora de hilo	18
Perfilador	9
Cortasetos	17
Aspirador/Soplador	12
Motosierra	22
Motoazada	16
Motocultor	3
Aireador	1
Escarificador	3
Carretilla de aplicación.	2
Generador	2
Aireador	2

<b>REPOSICIÓN DE MARRAS</b>	
<b>Especie</b>	<b>Unidades</b>
Celtis Australis	23
Crataegus Laevigata	1
Fraxinus Ornus	47
Ligustrum Japonica	263
Cupresus Sempervirens	7
Plátanus Hispánica	12
Prunus Pissardii	13
Prunus Serrulata Kazan	1
Pyrus Calleriana	27
Koelreuteria Paniculata	8
Cercis Siliquastrum	3
Lagers Troemias	2
Laurus Nobilis	4
Malus	4
Populus bolleana	60
Pinus Pinea	40
<b>Total:</b>	<b>515</b>

#### 7.4. Tablas de plantaciones. Grandes Parques.

<b>PLANTACIÓN DE FLORES</b>	<b>2019</b>
<b>Zona de actuación</b>	
SAN NICASIO, y QUINTO CENTENARIO	8.950
CENTRO, DERECHOS HUMANOS, FLORES, ESCRITORES y VEREDA ESTUDIANTES	15.662
FRAILES, VÍRGENES, DESCUBRIDORES, VALDEPELAYO Y POLVORANCA (Estación)	17.475
CARRASCAL	7.930
FORTUNA y RESIDENCIAL SOLAGUA	3.865
ZARZAQUEMADA, SANTOS y BATALLAS	12.743
LEGANES NORTE	15.070
CAMPO TIRO Y PP-6	29.930
ARROYO CULEBRO	14.480
<b>TOTAL</b>	<b>126.105</b>

<b>GRANDES PARQUES MUNICIPALES 2.019</b>	
<b>Denominación</b>	<b>Superficie</b>
Arroyo Culebro	270.000
Central	9.704
DCC Aniversario	8.576
Federico García Lorca	15.501
Hispanidad	47.895
Jardines de los Abogados de Atocha	10.800
Jardines del Voluntariado	9.600
La Chopera	46.635
Las Moreras	39.155
Lineal de Butarque	180.000
Los Cipreses	27.473
Los Cipreses II	71.000
Los Frailes	90.000
Los Olivos	37.504
Miguel de Cervantes	30.600
Museo de Esculturas al Aire Libre	26.000
Pablo Ruiz Picasso	37.283
Paseo avenida de Europa	29.000
Recinto Ferial y parterres Casa del Reloj	25.741
Parque Leganés Norte (zona noroeste)	12.000
Serafín Antón	31.696
Universidad	16.000
Valdegrullas	180.000
Valdepeyayo	12.720
Vereda de los Estudiantes	8.069
II República	17.300
Palestina	12.720
Príncipes de Asturias	8.069
Barrio Los Frailes	12.000
Parque Los Hortelanos	19.028
Parque Urbano PP-8	8.500
<b>Total Grandes Parques:</b>	<b>1.350.569</b>



**7.5. Tabla de mobiliario en parques.**

<b>MOBILIARIO EN PARQUES</b>	
<b>Tipo</b>	<b>Unidades</b>
Áreas de juegos infantiles	116
Bancos en parques	2.889
Papeleras en parques	1.774
Farolas en parques	3.313

## 7. PROGRAMAS MEDIOAMBIENTALES

### 8.1. Campañas Ambientales.

Durante el año 2019, como es costumbre, se han ido realizando Campañas de concienciación ciudadana sobre Reciclaje, rutas en Bicicleta con Ecoescuelas, Vertidos líquidos, Calidad del aire, etc., con el colofón de las dos actividades mas importantes en materia informativa de la Delegación de Medio Ambiente, que fueron:

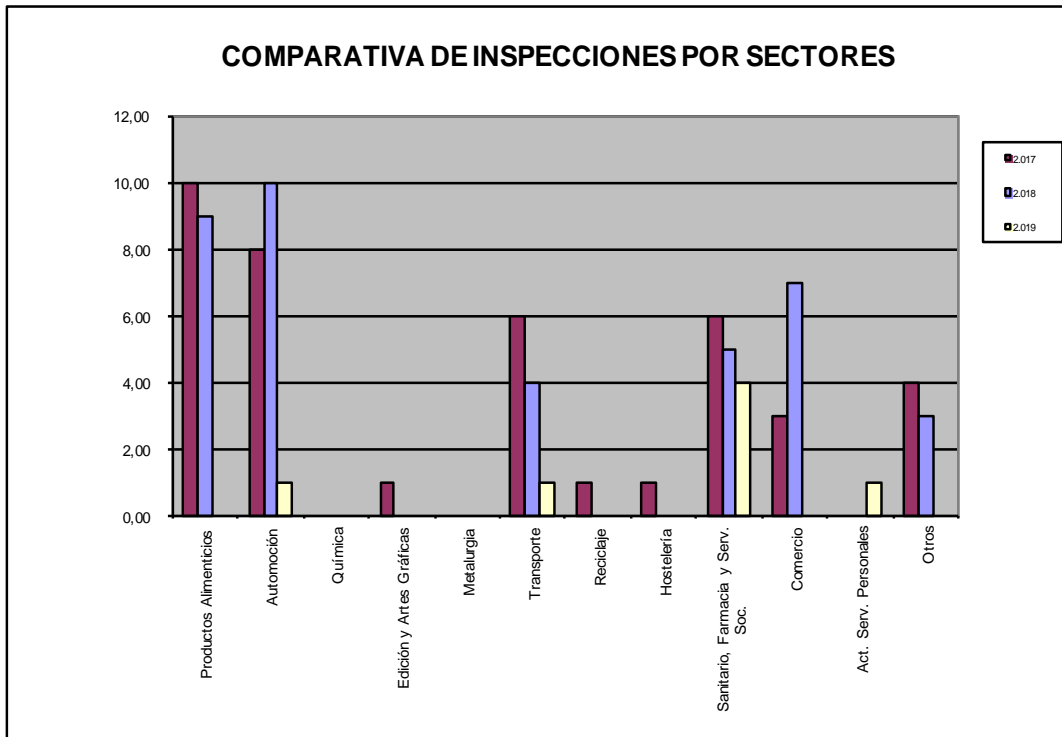
- La Celebración de la Semana del Medio Ambiente y del Día Mundial del Medio Ambiente (junio).
- Las charlas sobre gestión de residuos municipales, dentro del Programa educativo “Gestión de Residuos Municipales”. Visitas con Colegios e Institutos al Punto Limpio y Central de Recogida Neumática de la calle Maestro.

### 8.2. Control de Vertidos al SIS.

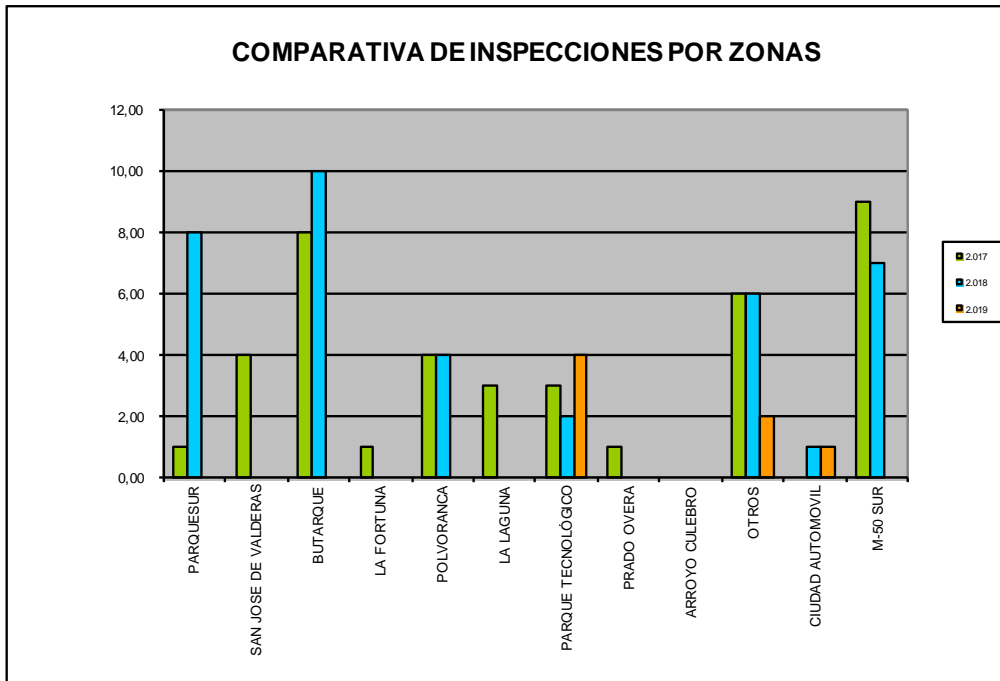
Dentro de las competencias atribuidas a la Delegación de Medio Ambiente y la Delegación de Obras e Infraestructuras, figura el *control de los vertidos líquidos industriales al alcantarillado*. El Ayuntamiento de Leganés realiza **inspecciones** de forma periódica (semanalmente), en base al Plan anual con el fin de comprobar el cumplimiento legal.

También se recogen **muestras** simples que el laboratorio analiza, y una vez que se obtienen los resultados, si éstos incumplen las exigencias legales, se requiere a la empresa para que tome las medidas correctoras oportunas, primando el carácter preventivo y corrector frente al sancionador.

INSPECCIONES POR SECTORES			
	2017	2018	2019
Productos Alimenticios	10	9	0
Automoción	8	10	1
Química	0	0	0
Edición y Artes Gráficas	1	0	0
Metalurgia	0	0	0
Transporte	6	4	1
Reciclaje	1	0	0
Hostelería	1	0	0
Sanitario, Farmacia y Serv. Soc.	6	5	4
Comercio	3	7	0
Act. Serv. Personales	0	0	1
Otros	4	3	0
<b>TOTAL</b>	<b>40</b>	<b>38</b>	<b>7</b>



INSPECCIONES POR ZONAS			
	2017	2018	2019
PARQUESUR	1	8	0
SAN JOSE DE VALDERAS	4	0	0
BUTARQUE	8	10	0
LA FORTUNA	1	0	0
POLVORANCA	4	4	0
LA LAGUNA	3	0	0
PARQUE TECNOLÓGICO	3	2	4
PRADO OVERA	1	0	0
ARROYO CULEBRO	0	0	0
OTROS	6	6	2
CIUDAD AUTOMOVIL	0	1	1
M-50 SUR	9	7	0
<b>TOTAL</b>	<b>40</b>	<b>38</b>	<b>7</b>



RESULTADOS DE INDUSTRIAS VISITADAS		
Año	Muestras Realizadas	Resultados Incorrectos
2019	7	1
2018	38	22
2017	40	15



### 8.3. Proyecto de Compostaje Doméstico y Comunitario.

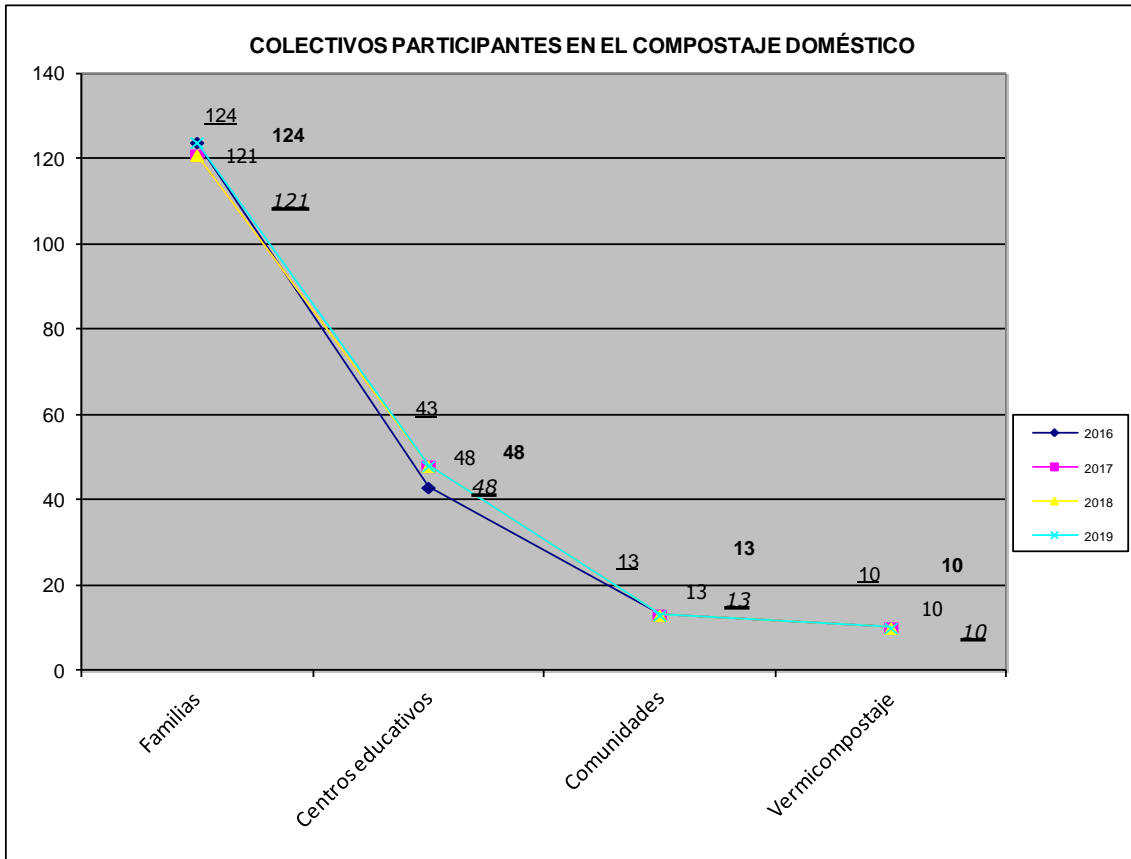
El compostaje como un mecanismo para la reducción de residuos es una de las líneas más interesantes de acción para los municipios, ya que se obtienen varios beneficios en su desarrollo, que son:

- Separación de los residuos, cerrando el ciclo de la materia orgánica.
- Obtención de compost de alta calidad que sirve como fertilizante natural, corrector de la estructura del suelo, protector contra la erosión o sustrato de cultivo.
- Fortalecimiento del espíritu de protección del medio ambiente a las familias y valoración de la concienciación y educación ambiental.
- Prevención de la propagación de los olores en los contenedores de recogida de residuos y reducción de las frecuencias de recogida municipal.
- Reducción de las emisiones generadas en la recogida de residuos.
- Satisfacción y motivación a los residentes del municipio, consiguiendo un efecto dominó en la solución del tratamiento de residuos.

El Proyecto de Compostaje Doméstico comenzó en junio de 2008, en sus inicios el proyecto estaba destinado a las familias que residieran en Leganés y dispusieran de abundantes restos orgánicos para llevar a cabo el proceso de compostaje.

En febrero de 2010 se incluyó la técnica del vermicompostaje en los centros educativos, consistente en la descomposición de la materia orgánica realizada por la actividad de ciertas especies de lombrices; siendo la utilizada la lombriz roja de California (*Eisenia Foétida*).

<b>PARTICIPANTES EN EL COMPOSTAJE DOMESTICO</b>				
<b>COLECTIVOS</b>	<b>Nº participantes</b>			
	<b>2016</b>	<b>2017</b>	<b>2018</b>	<b>2019</b>
<b>Familias</b>	124	121	121	124
<b>Centros educativos</b>	43	48	48	48
<b>Comunidades</b>	13	13	13	13
<b>Vermicompostaje</b>	10	10	10	10
<b>Total</b>	190	192	192	195



## 8. CONTROL DE ENFERMEDADES TRANSMISIBLES

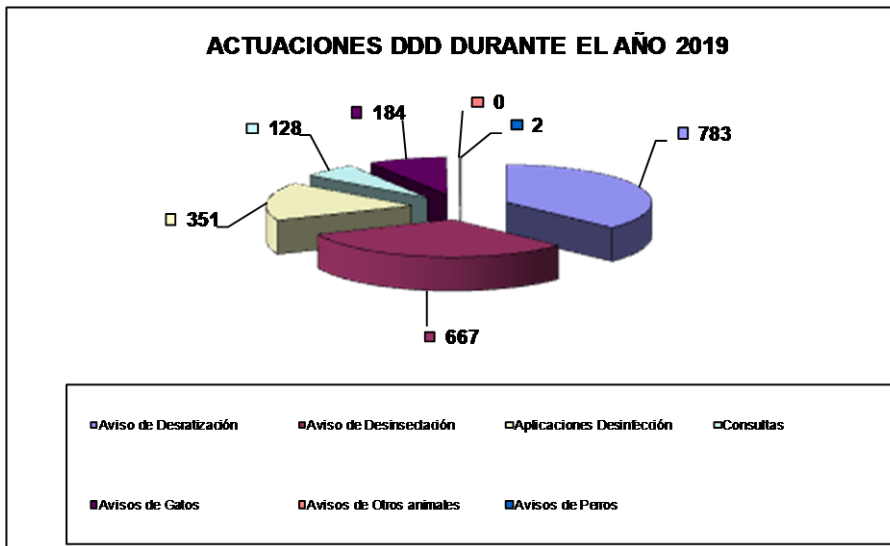
### 9.1. Control de Enfermedades por Vectores DDD.

En Leganés, como en ciudades de nuestro entorno, se dan las condiciones adecuadas para el desarrollo de plagas tales como ratas, ratones, cucarachas y otros insectos. Estas plagas pueden constituirse en:

- Riesgo sanitario (Como agentes etiológicos, reservorio y/o vectores de enfermedad infecciosa parasitaria).
- Riesgo sanitario (Contaminación de aguas o alimentos).
- Daño económico en bienes muebles e inmuebles.
- Desagrado o repulsión (presencia incompatible con la habitabilidad).

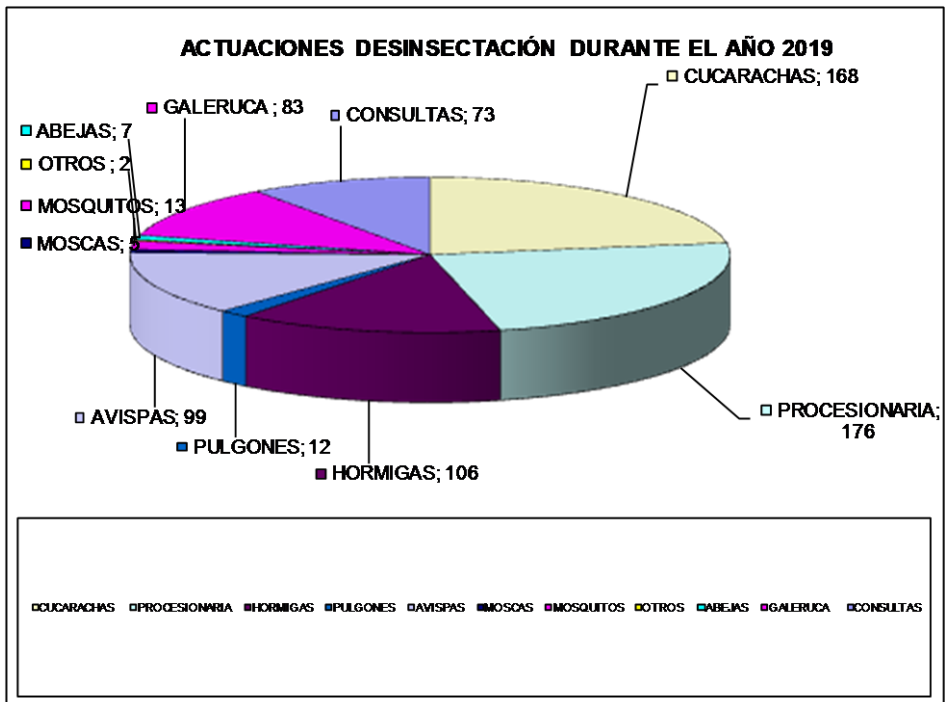
Combatir su reproducción y concienciar a la ciudadanía sobre qué se debe hacer para ayudar a su control, es la tarea diaria del Servicio de Control de Plagas de Ayuntamiento.

<b>ACTUACIONES DDD DURANTE EL AÑO 2019</b>	
<b>Causa</b>	<b>Nº</b>
Aviso de Desratización	783
Aviso de Desinsectación	667
Aplicaciones Desinfección	351
Consultas	128
Avisos de Gatos	184
Avisos de Otros animales	
Avisos de Perros	2
<b>Total:</b>	<b>2115</b>

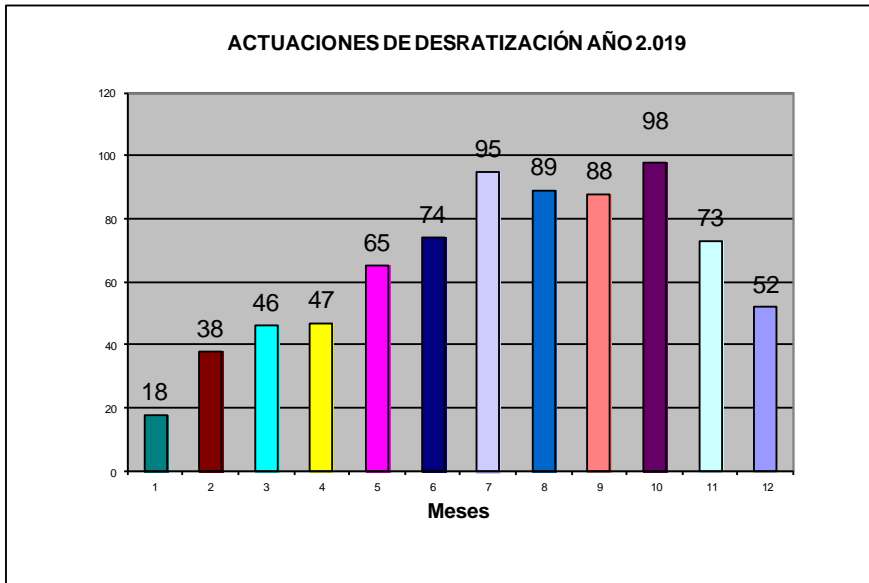


**ACTUACIONES DESINSECTACIÓN AÑO 2019**

Familia	Nº
CUCARACHAS	168
PROCESIONARIA	176
HORMIGAS	106
PULGONES	12
AVISPAS	99
MOSCAS	5
MOSQUITOS	13
OTROS	2
ABEJAS	7
GALERUCA	83
CONSULTAS	73
<b>Total:</b>	<b>744</b>

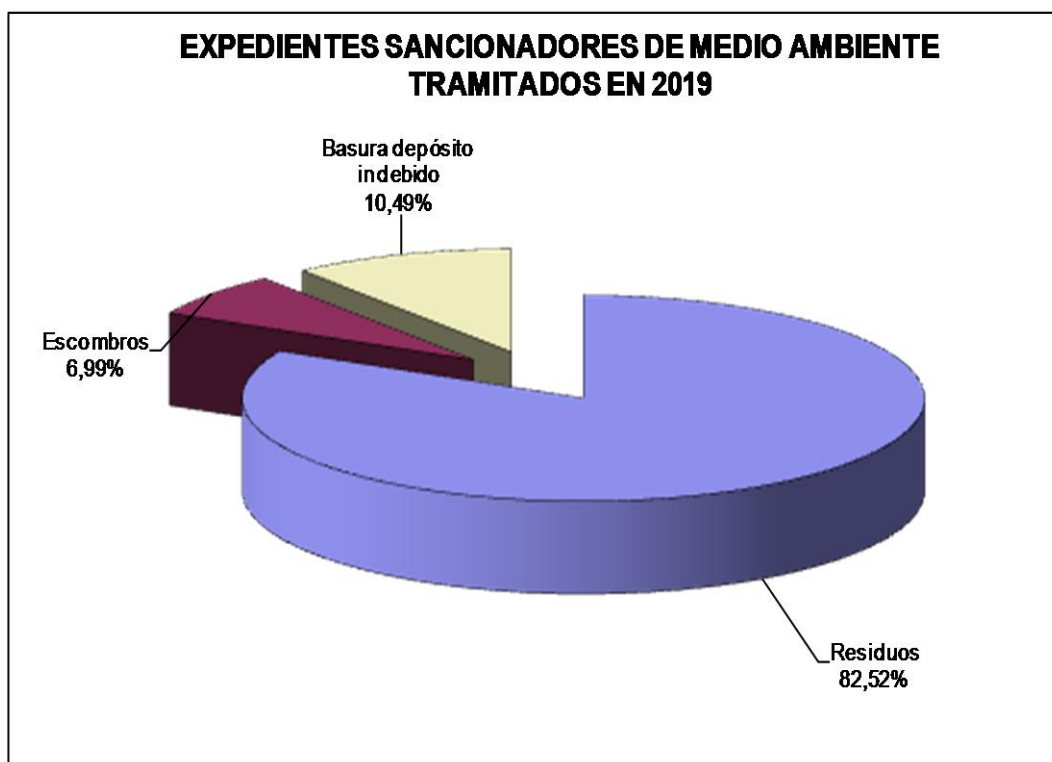


<b>ACTUACIONES DESRATIZACIÓN AÑO 2019</b>	
Enero	18
Febrero	38
Marzo	46
Abril	47
Mayo	65
Junio	74
Julio	95
Agosto	89
Septiembre	88
Octubre	98
Noviembre	73
Diciembre	52
<b>Total:</b>	<b>783</b>



## 9. DISCIPLINA MUNICIPAL.

<b>EXPEDIENTES SANCIONADORES DE MEDIO AMBIENTE TRAMITADOS EN 2019</b>	
<b>Causa</b>	<b>Nº</b>
Residuos	118
Escombros	10
Basura depósito indebido	15
<b>Total:</b>	<b>143</b>



<b>EXPEDIENTES SANCIONADORES DE CIVISMO TRAMITADOS EN 2019</b>	
<b>Causa</b>	<b>Nº</b>
Publicidad	7
Mecanizar	13
Grafitis	9
Orinar/Escupir	79
Ruidos en domicilios	28
Ruidos en la vía pública	24
Ensuciar vía pública	14
Deterioro mobiliario urbano	6
Fuego/Barbacoa	3
Utilizar Boca de Riego	1
Pirotecnia	1
Permanencia en centro cívico fuera de horario	3
<b>Total:</b>	<b>188</b>

